

令和 6 年度 肺がん検診精度管理調査結果（市町村）

【調査の目的】

がん検診においては、精度管理が適切に行われなければ効果は得られないと考えられています。その点から、がん検診の精度管理はきわめて重要です。この調査は、宮崎県生活習慣病検診管理指導協議会肺がん部会が、当県で肺がん検診（国の指針に基づいたもののみ。以下同じ。）を行っている全市町村に対して、精度管理が適切に行われているかどうかを知る目的で行ったものです。なお、職域検診や人間ドックはこの調査の対象外です。

【調査の対象】

この調査の対象は、当県で肺がん検診（集団検診及び個別検診）を行っている全市町村です。そのため、肺がん検診を行っていない市町村[※]は対象外としました。

※当県で、肺がん検診を行っていない市町村：串間市、えびの市、高原町、国富町、綾町、諸塚村、美郷町、高千穂町

「肺がん検診」を行っていない場合、同じ胸部の検診である「結核検診」を行っていることがあります。両方とも胸部 X 線撮影を行います。内容は異なります。その違いを以下に示します。

	胸部 X 線撮影	胸部 X 線の機器	読影医師の数	過去 X 線写真との比較	痰の検査（肺門型早期がん発見に有用）	費用	有効性の証明
肺がん検診	あり	肺がん用に細かく規定	1 枚の X 線写真を 2 名がそれぞれ読影	あり	あり	－	あり
結核検診	あり	肺がん用ではない	1 名のみ読影	なし	なし	より安い	なし

【調査の種類】

調査は「1. がん検診事業評価のためのチェックリスト遵守状況調査」と「2. 精度管理指標数値の調査」の 2 種類を実施しました。

【調査の概要、及び調査結果】

調査 1. がん検診事業評価のためのチェックリスト遵守状況調査(令和 6 年度実施体制、令和 4 年度精度管理指標把握)

「調査内容」

肺がん検診で整備すべき体制については、平成 20 年 3 月の厚労省報告書「今後の我が国におけるがん検診事業評価の在り方について」の中で、市町村用チェックリストとして整理されています。このチェックリストは平成 28 年に大幅に改定され、それまでの集団検診に加え、個別検診も同時に点検できるようになりました。

チェックリストは、令和 6 年 3 月に改訂されていますが、今回は移行期間として昨年度同様のチェックリストを利用し、その遵守状況を調査しています。

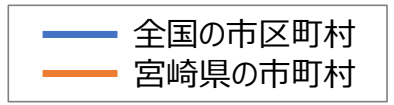
「調査の方法」

国立がん研究センターが実施する調査の集計結果をもとに、宮崎県生活習慣病検診管理指導協議会肺がん部会が評価をしました。

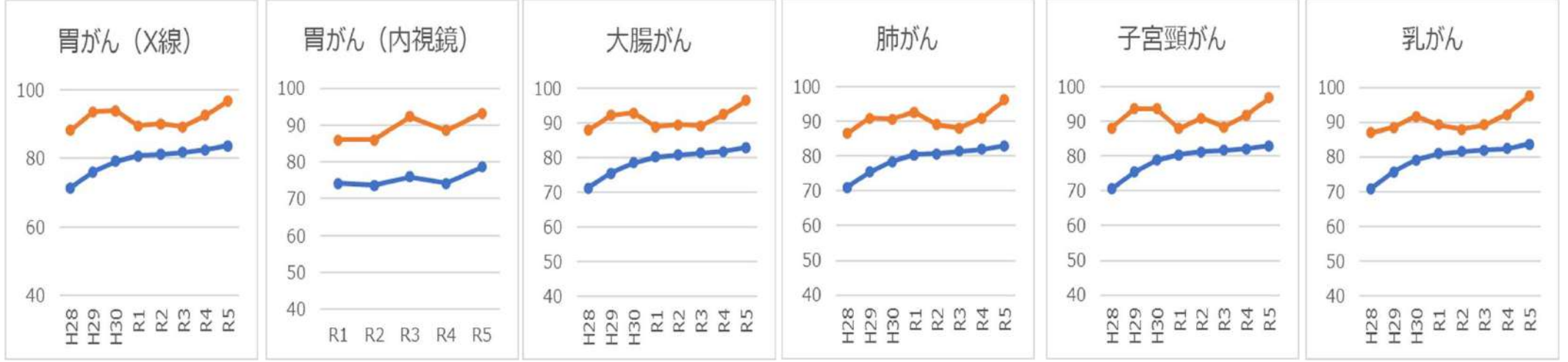
市区町村におけるがん検診チェックリストの使用に関する実態調査における実施率：宮崎県の推移

〈参考資料〉

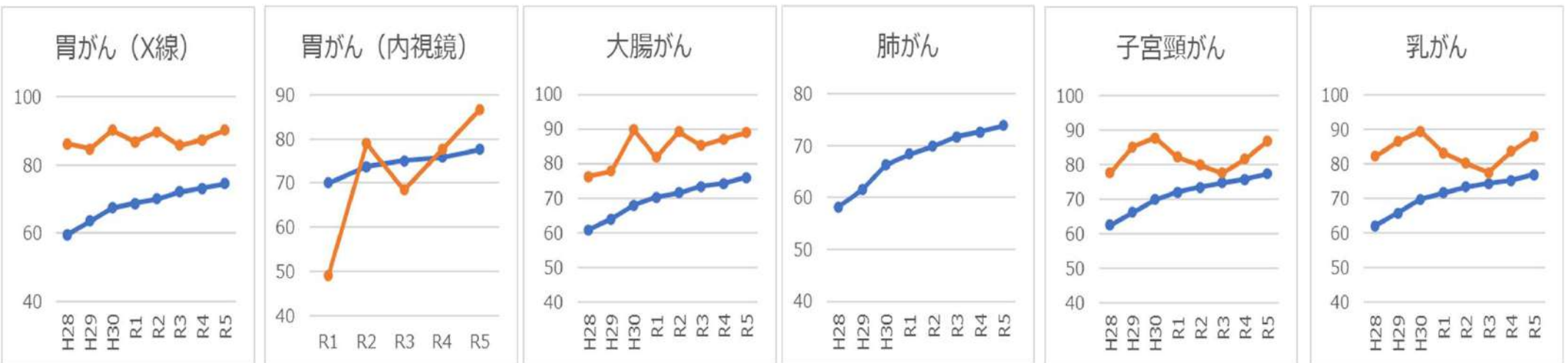
宮崎県の実施率は、集団・個別検診ともに全国の実施率を上回っています。
 全ての検診において集団検診より個別検診の実施率が低く、その差は約6～10ポイントでした。



集団検診



個別検診



出典：国立がん研究センターがん情報サービス「がん登録・統計」https://ganjoho.jp/reg_stat/statistics/stat/screening/dl_screening.html#anchor2

肺がん検診・集団検診

○評価基準

評価	非実施項目数	評価内容
A	0	チェックリストをすべて満たしている
B	1～8	チェックリストを一部満たしていない
C	9～16	チェックリストを相当程度満たしていない
D	17～24	チェックリストを大きく逸脱している
E	25～32	チェックリストをさらに大きく逸脱している
F	33以上	チェックリストをきわめて大きく逸脱している
Z	無回答	調査に対して回答がない

評価「C」以下を改善指導の対象とする。

○評価別市町村数（前年度との比較）

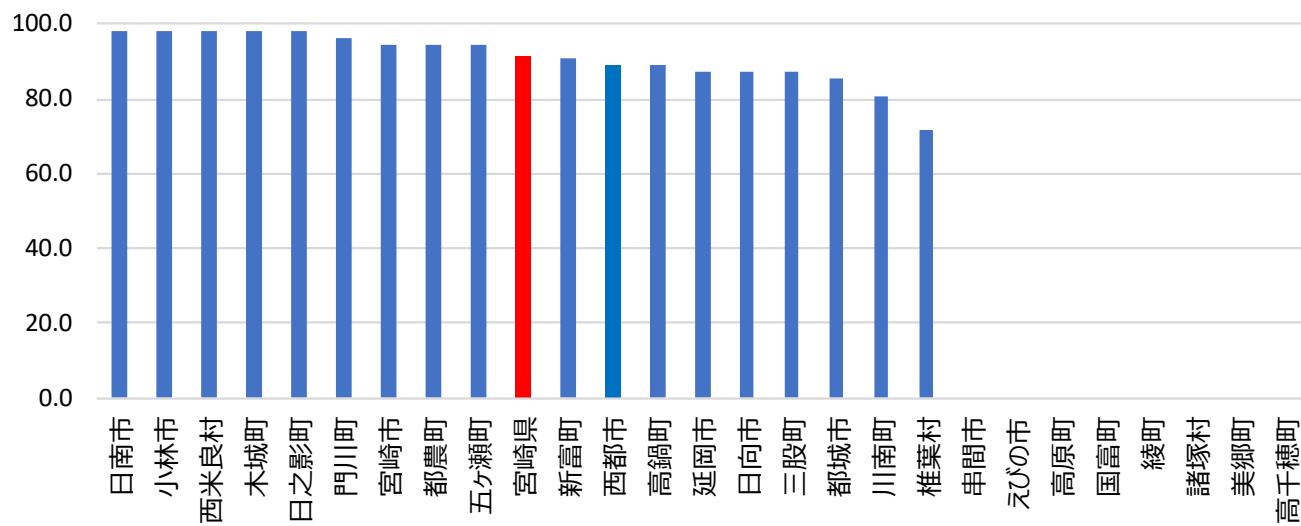
評価	R6年度		R5年度	
	市町村数	割合	市町村数	割合
A	3	16.7%	1	5.6%
B	15	83.3%	12	66.7%
C	0	0.0%	3	16.7%
D	0	0.0%	2	11.1%
E	0	0.0%	0	0.0%
F	0	0.0%	0	0.0%
Z	0	0.0%	0	0.0%
	18		18	

調査項目は、市区町村用チェックリスト56項目です。「○(実施した)」、「×(実施しない)」、「△(実施予定)」のいずれかにより回答しています。「×」回答数により評価を行い、全項目のうち「○」と回答した項目の割合が実施率(遵守状況)となります。

市町村名	実施項目数	非実施項目数	実施率	評価	
				R6年度	R5年度
1 宮崎市	53	3	94.6	B	C
2 都城市	48	3	85.7	B	B
3 延岡市	49	2	87.5	B	B
4 日南市	55	1	98.2	B	A
5 小林地	55	1	98.2	B	D
6 日向市	49	2	87.5	B	B
7 串間市	-	-	-	-	-
8 西都市	50	1	89.3	B	B
9 えびの市	-	-	-	-	-
10 三股町	49	2	87.5	B	B
11 高原町	-	-	-	-	-
12 国富町	-	-	-	-	-
13 綾町	-	-	-	-	-
14 高鍋町	50	1	89.3	B	D
15 新富町	51	2	91.1	B	C
16 西米良村	55	1	98.2	B	B
17 木城町	55	1	98.2	B	B
18 川南町	45	0	80.4	A	B
19 都農町	53	2	94.6	B	B
20 門川町	54	2	96.4	B	C
21 諸塚村	-	-	-	-	-
22 椎葉村	40	1	71.4	B	B
23 美郷町	-	-	-	-	-
24 高千穂町	-	-	-	-	-
25 日之影町	55	0	98.2	A	B
26 五ヶ瀬町	53	0	94.6	A	B
宮崎県	51.1	1.4	91.2	-	-

※宮崎県の値は、市町村の積み上げの平均による。

令和6年度チェックリスト実施率（肺がん・集団）



肺がん検診・個別検診

○評価基準

評価	非実施項目数	評価内容
A	0	チェックリストをすべて満たしている
B	1～8	チェックリストを一部満たしていない
C	9～16	チェックリストを相当程度満たしていない
D	17～24	チェックリストを大きく逸脱している
E	25～32	チェックリストをさらに大きく逸脱している
F	33以上	チェックリストをきわめて大きく逸脱している
Z	無回答	調査に対して回答がない

評価「C」以下を改善指導の対象とする。

○評価別市町村数（前年度との比較）

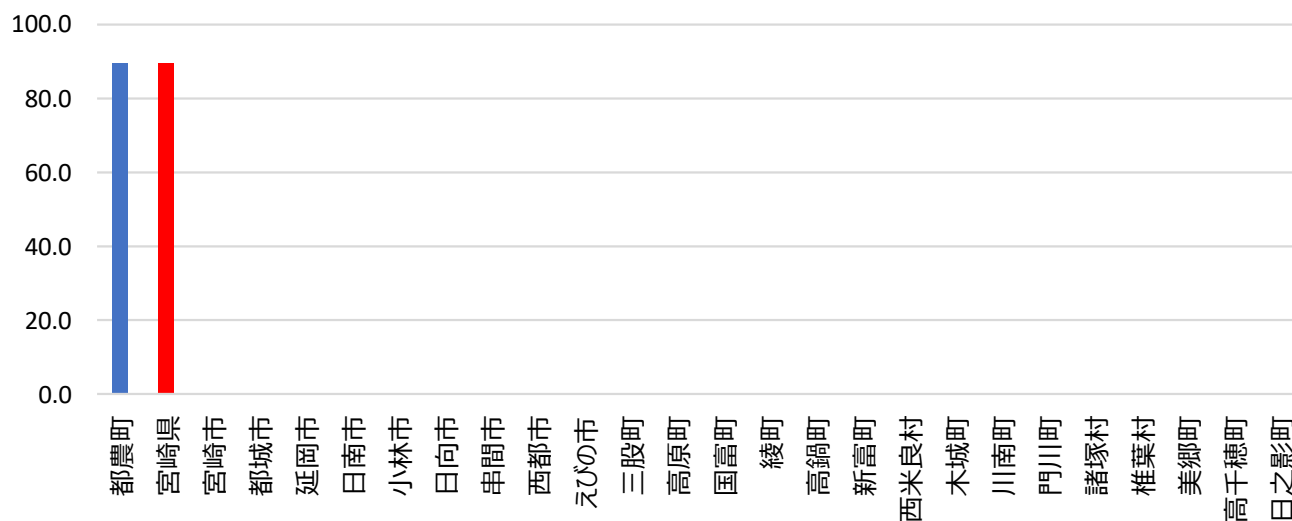
評価	R6年度		R5年度	
	市町村数	割合	市町村数	割合
A	0	0.0%	0	-
B	1	100.0%	0	-
C	0	0.0%	0	-
D	0	0.0%	0	-
E	0	0.0%	0	-
F	0	0.0%	0	-
Z	0	0.0%	0	-
	1		0	

調査項目は、市区町村用チェックリスト56項目です。「○(実施した)」、「×(実施しない)」、「△(実施予定)」のいずれかにより回答しています。「×」回答数により評価を行い、全項目のうち「○」と回答した項目の割合が実施率(遵守状況)となります。

市町村名	実施項目数	非実施項目数	実施率	評価	
				R6年度	R5年度
1 宮崎市	-	-	-	-	-
2 都城市	-	-	-	-	-
3 延岡市	-	-	-	-	-
4 日南市	-	-	-	-	-
5 小林市	-	-	-	-	-
6 日向市	-	-	-	-	-
7 串間市	-	-	-	-	-
8 西都市	-	-	-	-	-
9 えびの市	-	-	-	-	-
10 三股町	-	-	-	-	-
11 高原町	-	-	-	-	-
12 国富町	-	-	-	-	-
13 綾町	-	-	-	-	-
14 高鍋町	-	-	-	-	-
15 新富町	-	-	-	-	-
16 西米良村	-	-	-	-	-
17 木城町	-	-	-	-	-
18 川南町	-	-	-	-	-
19 都農町	50	6	89.3	B	-
20 門川町	-	-	-	-	-
21 諸塚村	-	-	-	-	-
22 椎葉村	-	-	-	-	-
23 美郷町	-	-	-	-	-
24 高千穂町	-	-	-	-	-
25 日之影町	-	-	-	-	-
26 五ヶ瀬町	-	-	-	-	-
宮崎県	50.0	6.0	89.3	-	-

※宮崎県の値は、市町村の積み上げの平均による。

令和6年度チェックリスト実施率（肺がん・個別）



「調査項目と評価基準」

調査項目は、市区町村用チェックリスト 56 項目です。

「○(実施した)」、「×(実施しない)」、「△(実施予定)」のいずれかにより回答しています。「×」回答数により評価を行い、全項目のうち「○」と回答した項目の割合が実施率(遵守状況)となります。

評価基準^{*}は、7 段階評価とし、「C」以下の市町村には改善をお願いすることとしました。ただし、本調査を受けてすでに本年度から改善を行った市町村もあります。また、令和 6 年度の実施体制と令和 4 年度の精度管理指標数値を調査していますので、両年度に検診を実施している場合に評価することとしています。

^{*}「精度管理ツール(雛形集)平成 28 年度版」国立がん研究センターがん対策情報センター

「調査の結果」:P2~4 及び〔資料 1 - 1 別紙 1〕をご参照ください

- ・〔資料 1 - 1 別紙 1〕に集団検診、個別検診の結果を市町村別に示しております。
- ・評価別にみると、集団検診は〔A : 3、B : 15、C 以下 : 該当なし〕で、昨年度評価と比較すると〔C 以下〕に該当する市町村がなく、実施状況の改善となっていました。個別検診は、今回初めて評価しております。
- ・調査項目別の実施状況において、「×(未実施)」と回答している市町村が多いのは、「受診率向上体制(問 1-2、1-2-1)」でした。この項目は、宮崎県の他のがん検診及び全国結果(R 5 年度同調査)においても実施状況が低い結果となっております。
- ・「検診機関の質の担保(問 6)」については、事務局において集団検診機関を対象とした調査結果を市町村と共有していますので、実施状況は改善しています。
- ・「精度管理指標の把握に関する調査」については、事務局が作成する集計結果を市町村と共有していますので、実施状況は改善しています。

「今後の課題と方針」

- ・当調査は、国立がん研究センターが調査実施し、宮崎県生活習慣病検診管理指導協議会が評価しています。過去の同調査において設問に対し、「回答誤り」が多いため、正しく評価することが難しい状況でした。その課題解決のため、今回は回答内容を事務局から市町村に照会した結果を評価しております。
- ・回答内容を照会したことにより、同様の内容を書面で提示するよりも市町村と直接的なやり取りを実施できました。その結果、現状の把握や課題を共有することが可能となり、今後の精度管理向上につながるのだと考えられます。
- ・一方で、事務局としては例年に比べ結果を取りまとめる事務作業負担が増大しているため、引き続き調査手法の改善を検討する必要があると考えております。

調査 2. 精度管理指標数値の調査(令和 4 年度検診実施分)

「調査内容」

市町村に対して、受診状況(受診率)と精度管理指標(要精検率・精検受診率・精検未受診率・精検未把握率・がん発見率・陽性反応適中度)を調査しました。

「調査の方法」

令和 4 年度及び令和 5 年度地域保健・健康増進事業報告をもとに、宮崎県生活習慣病検診管理指導協議会事務局が集計様式を作成し、その数値を各市町村に照会しました。次項の「評価基準」に基づき各指標値を算出し、宮崎県生活習慣病検診管理指導協議会肺がん部会が評価をしました。

「評価基準」

評価基準は前述した厚労省報告書「今後の我が国におけるがん検診事業評価の在り方について」の許容値・目標値としました[※]。精度管理指標のうち、最も重要な指標と位置付けられている精検受診率が70%未満の市町村には改善をお願いすることとしました。

指標	算出方法	許容値	目標値	対象年齢
受診率	検診受診者数/検診対象者数 × 100 (%)	—	50%以上	40~69歳
要精検率	要精検者数 / 受診者数 × 100 (%)	3.0%以下	—	40-74歳
精検受診率	精検受診者数 / 要精検者数 × 100 (%) 精検受診者数 = 要精検者数 - 精検未把握者数 - 精検未受診者数	70%以上	90%以上	
精検未受診率	精検未受診者数 / 要精検者数 × 100 (%)	20%以下	5%以下	
精検未把握率	精検未把握者数 / 要精検者数 × 100 (%)	10%以下	5%以下	
がん発見率	がんであった者の数 / 検診受診者数 × 100 (%)	0.03%以上	—	
陽性反応適中度	がんであった者の数 / 要精検者数 × 100 (%)	1.3%以上	—	

※「がん検診事業のあり方について」が令和5年6月に報告されましたが、令和4年度分については従前同様の評価方法で評価しています。

「調査の結果」

- ・ [資料1-1 別紙2]に集団検診、個別検診の結果を【すべて/胸部エックス線検査/喀痰細胞診】別、市町村別に示しております。
- ・ 集団検診を実施している18市町村のうち小林市と都農町が精検受診率70%未満でした。昨年度評価と比較すると〔70%以下〕に該当する市町村は同数ですが、県平均の精検受診率は、81.1%から86.3%と5.2%増加しております。
- ・ 個別検診を実施しているのは、都農町のみで要精検率0%であったので、精検受診率の評価しておりません。(R4年度より個別検診実施)

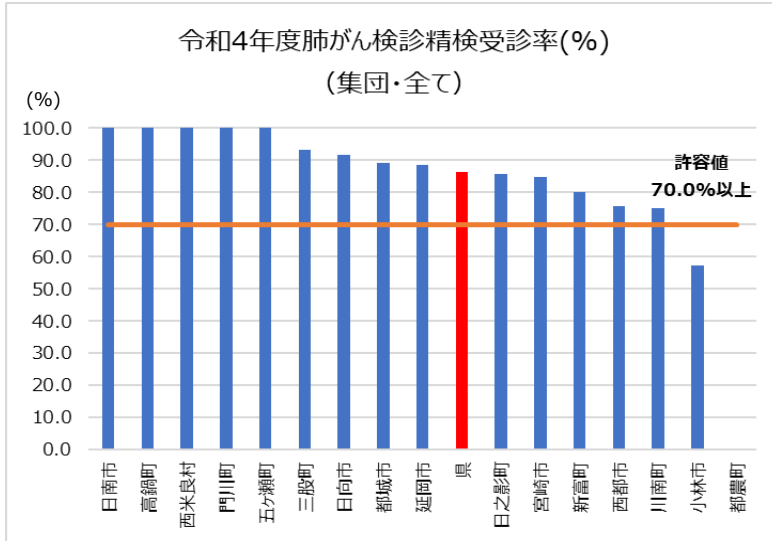
「精検受診率許容値未達成の理由とその改善に向けた取り組みについて」

精検受診率70%以下の市町村には改善を促すための通知をし、その理由と改善方法を報告していただきました。理由は、国立がん研究センターが作成した「プロセス指標の意味と活用方法」(参考資料4)の精検受診率が低い場合の検討事項を参考に選択肢を設けました。

(回答選択肢)

- ① 精検受診の有無について未把握が多いため
- ② 精検結果の未把握が多いため
- ③ 精検の受診勧奨が適切でないため精検の提供体制が不十分なため
- ④ 精検の提供体制が不十分なため(キャパシティ、アクセス)
- ⑤ 要精検者が少なく、要精検者1名が占める精検受診の割合が大きいため
- ⑥ その他

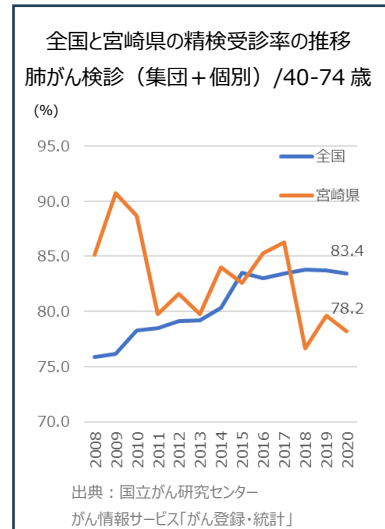
理由	集団(2市町)		改善に向けた取り組み
	市町村数	割合	
①精検受診の有無について未把握が多いため	1	50%	(小林市) 電話と手紙による精密検査受診勧奨結果通知及び未受診者への勧奨を行っているが、連絡がつかない方、返信がない方も一部いるため、受診状況を確認しながら、追跡調査を行う。また回答方法についても工夫する。
⑤要精検者が少なく、要精検者1名が占める精検受診の割合が大きいため	1	50%	(都農町) 精検未受診者に対して、電話連絡や個別に訪問をする。また、受診せず放置することの危険性、受診の重要性を伝え、確実に医療機関の受診へ繋げる。



日南市	100.0	川南町	75.0
高鍋町	100.0	小林市	57.1
西米良村	100.0	都農町	0.0
門川町	100.0	串間市	
五ヶ瀬町	100.0	えびの市	
三股町	93.3	高原町	
日向市	91.7	国富町	
都城市	89.0	綾町	
延岡市	88.5	木城町	
県	86.3	諸塚村	
日之影町	85.7	椎葉村	
宮崎市	84.8	美郷町	
新富町	80.0	高千穂町	
西都市	75.9		

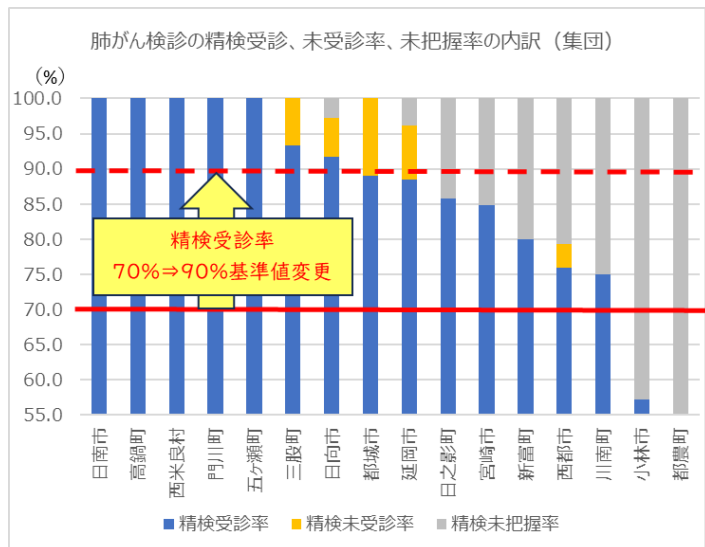
〈精検受診率：昨年度との比較〉

精検受診率	R 6 年度		R 5 年度	
	市町村数	割合	市町村数	割合
～69%	2	11.1%	2	11.1%
70～89%	7	38.9%	2	11.1%
90～99%	2	11.1%	4	22.2%
100%	5	27.8%	8	44.4%
要精検率0%	2	11.1%	2	11.1%
	18		18	
県平均精検受診率	86.3%		81.1%	



《今後の課題と方針》

- ・ 精検受診率は精度管理指標のなかで最も重要であり、全国と宮崎県を比較すると、宮崎県の精検受診率は下回っていますので、評価基準を満たしていても精検受診率100%以外の市町村は、精検受診率向上に向けた対策が必要と思われます。
- ・ 引き続き、精検受診率向上に向けた検討や取組の提案などを市町村に提示することで、市町村の精度管理を支援していく予定です。



- ・ また、次年度の精度管理指標数値の評価は、厚労省報告書「がん検診事業のあり方について」（令和5年6月）に示されました内容に沿って行うこととなります。
- ・ 同報告書では、全国の標準的な性・年齢階級に基づいた基準値（上限74歳、上限69歳）の他に、男女別・年齢5歳階級別・検診受診歴別の基準値が示されています。
- ・ 精検受診率は、70%から90%に変更となる予定です。

参考：次年度の目標値・基準値

	受診率目標値 ※1	プロセス指標基準値※2				
		要精検率	精検受診率	精検未受診率+ 未把握率	がん発見率※3	陽性反応 適中度※3
胃がん（X線）	60%以上	7.7%以下	90%以上	10%未満	0.19%以上	2.5%以上
大腸がん		6.8%以下			0.21%以上	3.0%以上
肺がん		2.4%以下			0.10%以上	4.1%以上
乳がん		6.5%以下			0.40%以上	6.1%以上
子宮頸がん		2.5%以下			0.15%以上	5.9%以上

※1 第4期がん対策推進基本計画（令和5年3月）で示された国民生活基礎調査によるがん検診受診率の目標値

※2 厚生労働省 がん検診のあり方に関する検討会報告書「がん検診事業のあり方について（令和5年6月）」別添6より

上記は標準的な性・年齢階級に基づき「上限74歳」、「男女計」、「受診歴計（初回・非初回計）」、胃がん・乳がん・子宮頸がんでは「検診間隔2年」、肺がんでは「について算出された基準値

※3 子宮頸がんではCIN3以上発見率、CIN3以上の陽性反応適中度の基準値

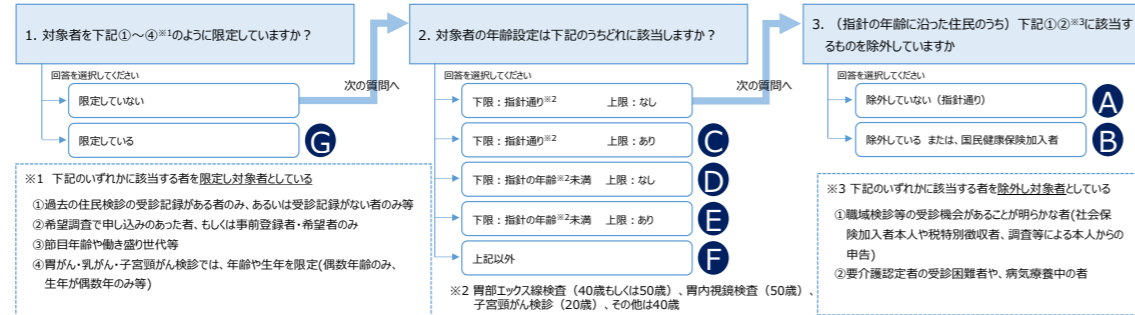
(3) 肺がん検診

① 集団検診

実施状況調査

○: 実施 △: 実施予定 ×: 未実施 -: 非該当

	1	2	3	4	5	6	7	8	9	10	11	12	13	14	15	16	17	18	19	20	21	22	23	24	25	26
	宮崎市	都城市	延岡市	日南市	小林市	日向市	串間市	西都市	えびの市	三股町	高原町	国富町	綾町	高鍋町	新富町	西米良村	木城町	川南町	都農町	門川町	諸塚村	椎葉村	美郷町	高千穂町	日之影町	五ヶ瀬町
質問1 令和6年度に肺がん検診を実施しましたか。	○	○	○	○	○	○	×	○	×	○	×	×	×	○	△	○	○	○	○	○	×	△	×	×	○	○
質問2 令和6年度のがん検診対象者の定義について下図A~Gのうち該当するものを選択してください。	A	A	A	A	A	A	-	A	-	A	-	-	-	A	A	A	C	A	B	A	-	D	-	-	A	B
質問3 令和4年度に肺がん検診を実施しましたか。	○	○	○	○	○	○	×	○	×	○	×	×	×	○	○	○	○	○	○	○	×	○	×	×	○	○



調査1 検診実施体制整備に関する調査(令和6年度実施体制)

○: 実施 △: 実施予定 ×: 未実施 -: 非該当

	非遵守 市町村数	1	2	3	4	5	6	7	8	9	10	11	12	13	14	15	16	17	18	19	20	21	22	23	24	25	26
		宮崎市	都城市	延岡市	日南市	小林市	日向市	串間市	西都市	えびの市	三股町	高原町	国富町	綾町	高鍋町	新富町	西米良村	木城町	川南町	都農町	門川町	諸塚村	椎葉村	美郷町	高千穂町	日之影町	五ヶ瀬町
問1. 検診対象者の情報管理																											
問1-1 対象者全員の氏名を記載した名簿を、住民台帳などに基づいて作成しましたか	-	○	○	○	○	○	○	-	○	-	○	-	-	-	○	○	○	○	○	○	○	-	○	-	-	○	○
問1-2 対象者全員に、個別に受診勧奨を行いましたか	4	○	×	×	○	○	×	-	○	-	○	-	-	-	○	×	○	○	○	○	○	-	○	-	-	○	○
問1-2-1 受診勧奨を行った住民のうち未受診者全員に対し、再度の受診勧奨を個人毎(手紙・電話・訪問等)に行いましたか	15	×	×	×	×	×	×	-	×	-	×	-	-	-	×	×	×	×	△	×	×	-	×	-	-	○	○
問1-3 対象者数(推計でも可)を把握しましたか	-	○	○	○	○	○	○	-	○	-	○	-	-	-	○	○	○	○	○	○	○	-	○	-	-	○	○
問2. 受診者の情報管理																											
問2-1 個人別の受診(記録)台帳またはデータベースを作成しましたか	-	○	○	○	○	○	○	-	○	-	○	-	-	-	○	○	○	○	○	○	○	-	△	-	-	○	○
問2-2 過去5年間の受診歴を記録していますか	-	○	○	○	○	○	○	-	○	-	○	-	-	-	○	○	○	○	○	○	○	-	○	-	-	○	○
問3. 受診者への説明、及び要精検者への説明																											
問3-1 受診勧奨時に、「検診機関用チェックリスト 1. 受診者への説明」が全項目記載された資料を、全員に個別配布しましたか	2	×	△	○	○	○	○	-	○	-	○	-	-	-	○	○	○	○	○	○	×	-	○	-	-	○	○
問3-2 要精検者全員に対し、受診可能な精密検査機関名(医療機関名)の一覧を提示しましたか	-	○	○	○	○	○	○	-	○	-	○	-	-	-	○	○	○	○	○	○	○	-	△	-	-	○	○
問3-2-1 上記「問3-2」の一覧に掲載したすべての精密検査機関には、あらかじめ精密検査結果の報告を依頼しましたか	-	○	○	○	○	○	○	-	○	-	○	-	-	-	○	○	○	○	○	○	○	-	△	-	-	○	○
問4. 精密検査結果の把握、精密検査未受診者の特定と受診勧奨																											
問4-1 精密検査方法及び、精密検査(治療)結果を把握しましたか	-	○	○	○	○	○	○	-	○	-	○	-	-	-	○	○	○	○	△	○	○	-	△	-	-	○	○
問4-2 精密検査方法及び、精密検査(治療)結果が不明の者については、本人もしくは精密検査機関への照会等により、結果を確認しましたか	-	○	○	○	○	○	○	-	○	-	○	-	-	-	○	○	○	○	△	○	○	-	△	-	-	○	○
問4-3 個人毎の精密検査方法及び、精密検査(治療)結果を、市町村、検診機関(医療機関)、精密検査機関が共有しましたか	-	○	○	○	○	○	○	-	○	-	○	-	-	-	○	○	○	○	△	○	○	-	△	-	-	○	△
問4-4 過去5年間の精密検査方法及び、精密検査(治療)結果を記録していますか	-	○	○	○	○	○	○	-	○	-	○	-	-	-	○	○	○	○	○	○	○	-	○	-	-	○	○
問4-5 精密検査未受診と精密検査結果未把握を定義に従って区別し、精密検査未受診者を特定しましたか	-	○	○	○	○	○	○	-	○	-	○	-	-	-	○	○	○	○	△	○	○	-	△	-	-	○	△
問4-6 精密検査未受診者に精密検査の受診勧奨を行いましたか	-	○	○	○	○	○	○	-	○	-	○	-	-	-	○	△	○	○	△	○	○	-	△	-	-	○	○
問5. 地域保健・健康増進事業報告																											
問5-1 がん検診結果や精密検査結果の最終報告(令和5年度地域保健・健康増進事業報告)を行いましたか	-	○	○	○	○	○	○	-	○	-	○	-	-	-	○	○	○	○	○	○	○	-	○	-	-	○	○
問5-2 がん検診の結果について、地域保健・健康増進事業報告の全項目を計上できるよう、委託先(検診機関(医療機関)、医師会など)に報告を求めましたか	-	○	○	○	○	○	○	-	○	-	○	-	-	-	○	○	○	○	○	○	○	-	△	-	-	○	○
問5-3 がん検診の結果について、委託先からの報告内容が地域保健・健康増進事業報告を網羅できていない場合、改善を求めましたか	-	○	○	○	○	○	○	-	○	-	○	-	-	-	○	○	○	○	○	○	○	-	△	-	-	○	○
問5-4 精密検査結果について、地域保健・健康増進事業報告の全項目を計上できるよう、委託先(検診機関(医療機関)、精密検査機関、医師会など)に報告を求めましたか	-	○	○	○	○	○	○	-	○	-	○	-	-	-	○	○	○	○	○	○	○	-	○	-	-	○	○
問5-5 精密検査結果について、委託先からの報告内容が地域保健・健康増進事業報告を網羅できていない場合、改善を求めましたか	-	○	○	○	○	○	○	-	○	-	○	-	-	-	○	○	○	○	○	○	○	-	○	-	-	○	○
問6. 検診機関(医療機関)の質の担保																											
問6-1 委託先検診機関(医療機関)を、仕様書の内容に基づいて選定しましたか	-	○	○	○	○	○	○	-	○	-	○	-	-	-	○	○	○	○	○	○	○	-	○	-	-	○	○
問6-1-1 仕様書(もしくは実施要綱)の内容は、「仕様書に明記すべき必要最低限の精度管理項目」を満たしていましたか	3	×	×	○	○	○	○	-	○	-	×	-	-	-	○	○	○	○	○	○	○	-	○	-	-	○	○
問6-1-2 検診終了後に委託先検診機関(医療機関)で仕様書(もしくは実施要綱)の内容が遵守されたことを確認しましたか	1	○	○	△	○	○	△	-	△	-	△	-	-	-	△	△	○	○	△	×	○	-	△	-	-	○	○
問6-2 検診機関(医療機関)に精度管理評価を個別にフィードバックしましたか	-	○	△	△	○	○	△	-	△	-	△	-	-	-	△	○	○	○	△	○	○	-	△	-	-	○	○
問6-2-1 「検診機関用チェックリスト」の遵守状況をフィードバックしましたか	-	○	△	△	○	○	△	-	△	-	△	-	-	-	△	○	○	○	△	○	○	-	△	-	-	○	○
問6-2-2 検診機関(医療機関)毎のプロセス指標値を集計してフィードバックしましたか	-	○	△	△	○	○	△	-	△	-	△	-	-	-	△	○	○	○	△	○	○	-	△	-	-	○	○
問6-2-3 上記の結果をふまえ、課題のある検診機関(医療機関)に改善策をフィードバックしましたか	-	○	△	△	○	○	△	-	△	-	△	-	-	-	△	△	○	○	△	△	○	-	△	-	-	△	△

調査2 精度管理指標の把握に関する調査（令和4年度プロセス指標の集計）		○：実施 △：実施予定 ×：未実施 -：非該当																													
		非遵守 市町村数	1 宮崎市	2 都城市	3 延岡市	4 日南市	5 小林市	6 日向市	7 串間市	8 西都市	9 えびの市	10 三股町	11 高原町	12 国富町	13 綾町	14 高鍋町	15 新富町	16 西米良村	17 木城町	18 川南町	19 都農町	20 門川町	21 諸塚村	22 椎葉村	23 美郷町	24 高千穂町	25 日之影町	26 五ヶ瀬町			
問7. 受診率（受診者数）の集計																															
問7-1	受診率の集計	-	○	○	○	○	○	○	-	○	-	○	-	-	-	○	○	○	○	○	○	○	○	○	○	-	○	-	-	○	○
問7-1-1	受診率の性別・年齢5歳階級別の集計	-	○	○	○	○	○	○	-	○	-	○	-	-	-	○	○	○	○	○	○	○	○	○	○	-	○	-	-	○	○
問7-1-2	受診者数の検診機関別の集計	-	○	○	○	○	○	○	-	○	-	○	-	-	-	○	○	○	○	○	○	○	○	○	○	-	○	-	-	○	○
問7-1-3	受診者数の検診受診歴別の集計	-	○	○	○	○	○	○	-	○	-	○	-	-	-	○	○	○	○	○	○	○	○	○	○	-	○	-	-	○	○
問8. 「肺がん検診受診者中の高危険群割合」、「高危険群中の喀痰容器配布割合」、「喀痰容器配布中の回収率」、「肺がん検診受診者中の喀痰容器回収率」の集計																															
問8-1	「肺がん検診受診者中の高危険群割合」、「高危険群中の喀痰容器配布割合」、「喀痰容器配布中の回収率」、「肺がん検診受診者中の喀痰容器回収率」の集計	-	○	○	○	○	○	○	-	○	-	○	-	-	-	○	○	○	○	○	○	○	○	○	○	-	○	-	-	○	○
問8-1-1	性別・年齢5歳階級別の集計	-	○	○	○	○	○	○	-	○	-	○	-	-	-	○	○	○	○	○	○	○	○	○	○	-	○	-	-	○	○
問8-1-2	検診機関別の集計	-	○	○	○	○	○	○	-	○	-	○	-	-	-	○	○	○	○	○	○	○	○	○	○	-	○	-	-	○	○
問8-1-3	検診受診歴別の集計	-	○	○	○	○	○	○	-	○	-	○	-	-	-	○	○	○	○	○	○	○	○	○	○	-	○	-	-	○	○
問9. 要精検率の集計																															
問9-1	要精検率の集計	-	○	○	○	○	○	○	-	○	-	○	-	-	-	○	○	○	○	○	○	○	○	○	○	-	○	-	-	○	○
問9-1-1	性別・年齢5歳階級別の集計	-	○	○	○	○	○	○	-	○	-	○	-	-	-	○	○	○	○	○	○	○	○	○	○	-	○	-	-	○	○
問9-1-2	検診機関別の集計	-	○	○	○	○	○	○	-	○	-	○	-	-	-	○	○	○	○	○	○	○	○	○	○	-	○	-	-	○	○
問9-1-3	検診受診歴別の集計	-	○	○	○	○	○	○	-	○	-	○	-	-	-	○	○	○	○	○	○	○	○	○	○	-	○	-	-	○	○
問10. 精検受診率・精検未受診率の集計																															
問10-1	精検受診率の集計	-	○	○	○	○	○	○	-	○	-	○	-	-	-	○	○	○	○	○	○	○	○	○	○	-	○	-	-	○	○
問10-1-1	性別・年齢5歳階級別の集計	-	○	○	○	○	○	○	-	○	-	○	-	-	-	○	○	○	○	○	○	○	○	○	○	-	○	-	-	○	○
問10-1-2	検診機関別の集計	-	○	○	○	○	○	○	-	○	-	○	-	-	-	○	○	○	○	○	○	○	○	○	○	-	○	-	-	○	○
問10-1-3	検診受診歴別の集計	-	○	○	○	○	○	○	-	○	-	○	-	-	-	○	○	○	○	○	○	○	○	○	○	-	○	-	-	○	○
問10-1-4	精検未受診率の集計	-	○	○	○	○	○	○	-	○	-	○	-	-	-	○	○	○	○	○	○	○	○	○	○	-	○	-	-	○	○
問11. がん発見率の集計																															
問11-1	がん発見率の集計	-	○	○	○	○	○	○	-	○	-	○	-	-	-	○	○	○	○	○	○	○	○	○	○	-	○	-	-	○	○
問11-1-1	性別・年齢5歳階級別の集計	-	○	○	○	○	○	○	-	○	-	○	-	-	-	○	○	○	○	○	○	○	○	○	○	-	○	-	-	○	○
問11-1-2	検診機関別の集計	-	○	○	○	○	○	○	-	○	-	○	-	-	-	○	○	○	○	○	○	○	○	○	○	-	○	-	-	○	○
問11-1-3	検診受診歴別の集計	-	○	○	○	○	○	○	-	○	-	○	-	-	-	○	○	○	○	○	○	○	○	○	○	-	○	-	-	○	○
問12. 陽性反応適中度の集計																															
問12-1	陽性反応適中度の集計	-	○	○	○	○	○	○	-	○	-	○	-	-	-	○	○	○	○	○	○	○	○	○	○	-	○	-	-	○	○
問12-1-1	性別・年齢5歳階級別の集計	-	○	○	○	○	○	○	-	○	-	○	-	-	-	○	○	○	○	○	○	○	○	○	○	-	○	-	-	○	○
問12-1-2	検診機関別の集計	-	○	○	○	○	○	○	-	○	-	○	-	-	-	○	○	○	○	○	○	○	○	○	○	-	○	-	-	○	○
問12-1-3	検診受診歴別の集計	-	○	○	○	○	○	○	-	○	-	○	-	-	-	○	○	○	○	○	○	○	○	○	○	-	○	-	-	○	○
問13. 臨床病期0～I期の割合の集計																															
問13-1	臨床病期0～I期の割合の集計	-	○	○	○	○	○	○	-	○	-	○	-	-	-	○	○	○	○	○	○	○	○	○	○	-	○	-	-	○	○
問13-1-1	性別・年齢5歳階級別の集計	-	○	○	○	○	○	○	-	○	-	○	-	-	-	○	○	○	○	○	○	○	○	○	○	-	○	-	-	○	○
問13-1-2	検診機関別の集計	-	○	○	○	○	○	○	-	○	-	○	-	-	-	○	○	○	○	○	○	○	○	○	○	-	○	-	-	○	○
問13-1-3	検診受診歴別の集計	-	○	○	○	○	○	○	-	○	-	○	-	-	-	○	○	○	○	○	○	○	○	○	○	-	○	-	-	○	○
チェックリスト遵守項目数（〔調査1〕+〔調査2〕）		53	48	49	55	55	49	-	50	-	49	-	-	-	50	51	55	55	45	53	54	-	40	-	-	-	55	53			
チェックリスト遵守されていない項目数（〔調査1〕+〔調査2〕）		3	3	2	1	1	2	-	1	-	2	-	-	-	1	2	1	1	0	2	2	-	1	-	-	-	0	0			

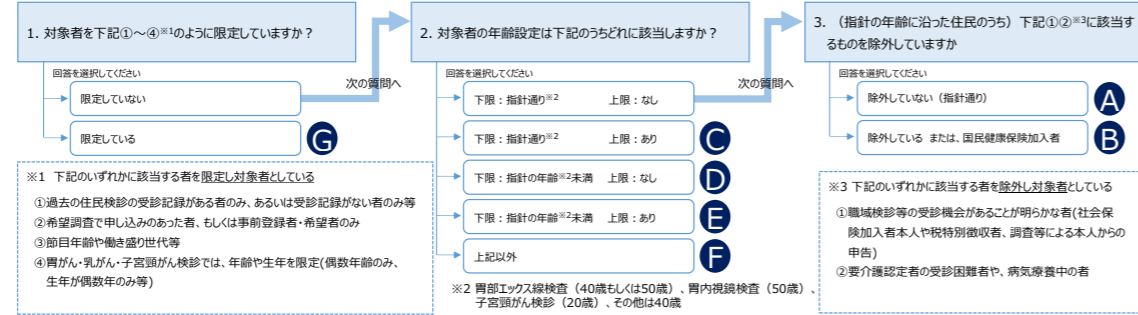
評価		1 宮崎市	2 都城市	3 延岡市	4 日南市	5 小林市	6 日向市	7 串間市	8 西都市	9 えびの市	10 三股町	11 高原町	12 国富町	13 綾町	14 高鍋町	15 新富町	16 西米良村	17 木城町	18 川南町	19 都農町	20 門川町	21 諸塚村	22 椎葉村	23 美郷町	24 高千穂町	25 日之影町	26 五ヶ瀬町
令和6年度肺がん検診-集団検診評価		B	B	B	B	B	B	-	B	-	B	-	-	-	B	B	B	B	A	B	B	-	B	-	-	A	A

②個別検診

実施状況調査

○：実施 △：実施予定 ×：未実施 -：非該当

		1	2	3	4	5	6	7	8	9	10	11	12	13	14	15	16	17	18	19	20	21	22	23	24	25	26	
		宮崎市	都城市	延岡市	日南市	小林市	日向市	串間市	西都市	えびの市	三股町	高原町	国富町	綾町	高鍋町	新富町	西米良村	木城町	川南町	都農町	門川町	諸塚村	椎葉村	美郷町	高千穂町	日之影町	五ヶ瀬町	
質問1	令和6年度に肺がん検診を実施しましたか。	×	×	×	×	×	×	×	×	×	×	×	×	×	×	×	×	×	×	○	×	×	×	×	×	×	×	×
質問2	令和6年度のがん検診対象者の定義について下図A～Gのうち該当するものを選択してください。	-	-	-	-	-	-	-	-	-	-	-	-	-	-	-	-	-	-	B	-	-	-	-	-	-	-	-
質問3	令和4年度に肺がん検診を実施しましたか。	×	×	×	×	×	×	×	×	×	×	×	×	×	×	×	×	×	×	○	×	×	×	×	×	×	×	×



調査1 検診実施体制整備に関する調査(令和6年度実施体制)

○：実施 △：実施予定 ×：未実施 -：非該当

	非遵守 市町村数	1	2	3	4	5	6	7	8	9	10	11	12	13	14	15	16	17	18	19	20	21	22	23	24	25	26	
		宮崎市	都城市	延岡市	日南市	小林市	日向市	串間市	西都市	えびの市	三股町	高原町	国富町	綾町	高鍋町	新富町	西米良村	木城町	川南町	都農町	門川町	諸塚村	椎葉村	美郷町	高千穂町	日之影町	五ヶ瀬町	
問1. 検診対象者の情報管理																												
問1-1	対象者全員の氏名を記載した名簿を、住民台帳などに基づいて作成しましたか	-	-	-	-	-	-	-	-	-	-	-	-	-	-	-	-	-	-	○	-	-	-	-	-	-	-	-
問1-2	対象者全員に、個別に受診勧奨を行いましたか	-	-	-	-	-	-	-	-	-	-	-	-	-	-	-	-	-	-	○	-	-	-	-	-	-	-	-
問1-2-1	受診勧奨を行った住民のうち未受診者全員に対し、再度の受診勧奨を個人毎(手紙・電話・訪問等)に行いましたか	1	-	-	-	-	-	-	-	-	-	-	-	-	-	-	-	-	-	×	-	-	-	-	-	-	-	-
問1-3	対象者数(推計でも可)を把握しましたか	-	-	-	-	-	-	-	-	-	-	-	-	-	-	-	-	-	-	○	-	-	-	-	-	-	-	-
問2. 受診者の情報管理																												
問2-1	個人別の受診(記録)台帳またはデータベースを作成しましたか	-	-	-	-	-	-	-	-	-	-	-	-	-	-	-	-	-	-	○	-	-	-	-	-	-	-	-
問2-2	過去5年間の受診歴を記録していますか	-	-	-	-	-	-	-	-	-	-	-	-	-	-	-	-	-	-	○	-	-	-	-	-	-	-	-
問3. 受診者への説明、及び要精検者への説明																												
問3-1	受診勧奨時に、「検診機関用チェックリスト 1. 受診者への説明」が全項目記載された資料を、全員に個別配布しましたか	-	-	-	-	-	-	-	-	-	-	-	-	-	-	-	-	-	-	○	-	-	-	-	-	-	-	-
問3-2	要精検者全員に対し、受診可能な精密検査機関名(医療機関名)の一覧を提示しましたか	-	-	-	-	-	-	-	-	-	-	-	-	-	-	-	-	-	-	○	-	-	-	-	-	-	-	-
問3-2-1	上記「問3-2」の一覧に掲載したすべての精密検査機関には、あらかじめ精密検査結果の報告を依頼しましたか	-	-	-	-	-	-	-	-	-	-	-	-	-	-	-	-	-	-	○	-	-	-	-	-	-	-	-
問4. 精密検査結果の把握、精密検査未受診者の特定と受診勧奨																												
問4-1	精密検査方法及び、精密検査(治療)結果を把握しましたか	-	-	-	-	-	-	-	-	-	-	-	-	-	-	-	-	-	-	○	-	-	-	-	-	-	-	-
問4-2	精密検査方法及び、精密検査(治療)結果が不明の者については、本人もしくは精密検査機関への照会等により、結果を確認しましたか	-	-	-	-	-	-	-	-	-	-	-	-	-	-	-	-	-	-	○	-	-	-	-	-	-	-	-
問4-3	個人毎の精密検査方法及び、精密検査(治療)結果を、市町村、検診機関(医療機関)、精密検査機関が共有しましたか	-	-	-	-	-	-	-	-	-	-	-	-	-	-	-	-	-	-	○	-	-	-	-	-	-	-	-
問4-4	過去5年間の精密検査方法及び、精密検査(治療)結果を記録していますか	-	-	-	-	-	-	-	-	-	-	-	-	-	-	-	-	-	-	○	-	-	-	-	-	-	-	-
問4-5	精密検査未受診と精密検査結果未把握を定義に従って区別し、精密検査未受診者を特定しましたか	-	-	-	-	-	-	-	-	-	-	-	-	-	-	-	-	-	-	○	-	-	-	-	-	-	-	-
問4-6	精密検査未受診者に精密検査の受診勧奨を行いましたか	-	-	-	-	-	-	-	-	-	-	-	-	-	-	-	-	-	-	○	-	-	-	-	-	-	-	-
問5. 地域保健・健康増進事業報告																												
問5-1	がん検診結果や精密検査結果の最終報告(令和5年度地域保健・健康増進事業報告)を行いましたか	-	-	-	-	-	-	-	-	-	-	-	-	-	-	-	-	-	-	○	-	-	-	-	-	-	-	-
問5-2	がん検診の結果について、地域保健・健康増進事業報告の全項目を計上できるよう、委託先(検診機関(医療機関)、医師会など)に報告を求めましたか	-	-	-	-	-	-	-	-	-	-	-	-	-	-	-	-	-	-	○	-	-	-	-	-	-	-	-
問5-3	がん検診の結果について、委託先からの報告内容が地域保健・健康増進事業報告を網羅できていない場合、改善を求めましたか	-	-	-	-	-	-	-	-	-	-	-	-	-	-	-	-	-	-	○	-	-	-	-	-	-	-	-
問5-4	精密検査結果について、地域保健・健康増進事業報告の全項目を計上できるよう、委託先(検診機関(医療機関)、精密検査機関、医師会など)に報告を求めましたか	-	-	-	-	-	-	-	-	-	-	-	-	-	-	-	-	-	-	○	-	-	-	-	-	-	-	-
問5-5	精密検査結果について、委託先からの報告内容が地域保健・健康増進事業報告を網羅できていない場合、改善を求めましたか	-	-	-	-	-	-	-	-	-	-	-	-	-	-	-	-	-	-	○	-	-	-	-	-	-	-	-
問6. 検診機関(医療機関)の質の担保																												
問6-1	委託先検診機関(医療機関)を、仕様書の内容に基づいて選定しましたか	-	-	-	-	-	-	-	-	-	-	-	-	-	-	-	-	-	-	○	-	-	-	-	-	-	-	-
問6-1-1	仕様書(もしくは実施要綱)の内容は、「仕様書に明記すべき必要最低限の精度管理項目」を満たしていましたか	-	-	-	-	-	-	-	-	-	-	-	-	-	-	-	-	-	-	○	-	-	-	-	-	-	-	-
問6-1-2	検診終了後に委託先検診機関(医療機関)で仕様書(もしくは実施要綱)の内容が遵守されたことを確認しましたか	1	-	-	-	-	-	-	-	-	-	-	-	-	-	-	-	-	-	×	-	-	-	-	-	-	-	-
問6-2	検診機関(医療機関)に精度管理評価を個別にフィードバックしましたか	1	-	-	-	-	-	-	-	-	-	-	-	-	-	-	-	-	-	×	-	-	-	-	-	-	-	-
問6-2-1	「検診機関用チェックリスト」の遵守状況をフィードバックしましたか	1	-	-	-	-	-	-	-	-	-	-	-	-	-	-	-	-	-	×	-	-	-	-	-	-	-	-
問6-2-2	検診機関(医療機関)毎のプロセス指標値を集計してフィードバックしましたか	1	-	-	-	-	-	-	-	-	-	-	-	-	-	-	-	-	-	×	-	-	-	-	-	-	-	-
問6-2-3	上記の結果をふまえ、課題のある検診機関(医療機関)に改善策をフィードバックしましたか	1	-	-	-	-	-	-	-	-	-	-	-	-	-	-	-	-	-	×	-	-	-	-	-	-	-	-

調査2 精度管理指標の把握に関する調査（令和4年度プロセス指標の集計）		○：実施 △：実施予定 ×：未実施 -：非該当																											
		非遵守 市町村数	1 宮崎市	2 都市市	3 延岡市	4 日南市	5 小林市	6 日向市	7 串間市	8 西都市	9 えびの市	10 三股町	11 高原町	12 国富町	13 綾町	14 高鍋町	15 新富町	16 西米良村	17 木城町	18 川南町	19 都農町	20 門川町	21 諸塚村	22 椎葉村	23 美郷町	24 高千穂町	25 日之影町	26 五ヶ瀬町	
問7. 受診率（受診者数）の集計																													
問7-1	受診率の集計	-	-	-	-	-	-	-	-	-	-	-	-	-	-	-	-	-	-	-	-	○	-	-	-	-	-	-	-
問7-1-1	受診率の性別・年齢5歳階級別の集計	-	-	-	-	-	-	-	-	-	-	-	-	-	-	-	-	-	-	-	-	○	-	-	-	-	-	-	-
問7-1-2	受診者数の検診機関別の集計	-	-	-	-	-	-	-	-	-	-	-	-	-	-	-	-	-	-	-	-	○	-	-	-	-	-	-	-
問7-1-3	受診者数の検診受診歴別の集計	-	-	-	-	-	-	-	-	-	-	-	-	-	-	-	-	-	-	-	-	○	-	-	-	-	-	-	-
問8. 「肺がん検診受診者中の高危険群割合」、「高危険群中の喀痰容器配布割合」、「喀痰容器配布中の回収率」、「肺がん検診受診者中の喀痰容器回収率」の集計																													
問8-1	「肺がん検診受診者中の高危険群割合」、「高危険群中の喀痰容器配布割合」、「喀痰容器配布中の回収率」、「肺がん検診受診者中の喀痰容器回収率」の集計	-	-	-	-	-	-	-	-	-	-	-	-	-	-	-	-	-	-	-	-	○	-	-	-	-	-	-	-
問8-1-1	性別・年齢5歳階級別の集計	-	-	-	-	-	-	-	-	-	-	-	-	-	-	-	-	-	-	-	-	○	-	-	-	-	-	-	-
問8-1-2	検診機関別の集計	-	-	-	-	-	-	-	-	-	-	-	-	-	-	-	-	-	-	-	-	○	-	-	-	-	-	-	-
問8-1-3	検診受診歴別の集計	-	-	-	-	-	-	-	-	-	-	-	-	-	-	-	-	-	-	-	-	○	-	-	-	-	-	-	-
問9. 要精検率の集計																													
問9-1	要精検率の集計	-	-	-	-	-	-	-	-	-	-	-	-	-	-	-	-	-	-	-	-	○	-	-	-	-	-	-	-
問9-1-1	性別・年齢5歳階級別の集計	-	-	-	-	-	-	-	-	-	-	-	-	-	-	-	-	-	-	-	-	○	-	-	-	-	-	-	-
問9-1-2	検診機関別の集計	-	-	-	-	-	-	-	-	-	-	-	-	-	-	-	-	-	-	-	-	○	-	-	-	-	-	-	-
問9-1-3	検診受診歴別の集計	-	-	-	-	-	-	-	-	-	-	-	-	-	-	-	-	-	-	-	-	○	-	-	-	-	-	-	-
問10. 精検受診率・精検未受診率の集計																													
問10-1	精検受診率の集計	-	-	-	-	-	-	-	-	-	-	-	-	-	-	-	-	-	-	-	-	○	-	-	-	-	-	-	-
問10-1-1	性別・年齢5歳階級別の集計	-	-	-	-	-	-	-	-	-	-	-	-	-	-	-	-	-	-	-	-	○	-	-	-	-	-	-	-
問10-1-2	検診機関別の集計	-	-	-	-	-	-	-	-	-	-	-	-	-	-	-	-	-	-	-	-	○	-	-	-	-	-	-	-
問10-1-3	検診受診歴別の集計	-	-	-	-	-	-	-	-	-	-	-	-	-	-	-	-	-	-	-	-	○	-	-	-	-	-	-	-
問10-1-4	精検未受診率の集計	-	-	-	-	-	-	-	-	-	-	-	-	-	-	-	-	-	-	-	-	○	-	-	-	-	-	-	-
問11. がん発見率の集計																													
問11-1	がん発見率の集計	-	-	-	-	-	-	-	-	-	-	-	-	-	-	-	-	-	-	-	-	○	-	-	-	-	-	-	-
問11-1-1	性別・年齢5歳階級別の集計	-	-	-	-	-	-	-	-	-	-	-	-	-	-	-	-	-	-	-	-	○	-	-	-	-	-	-	-
問11-1-2	検診機関別の集計	-	-	-	-	-	-	-	-	-	-	-	-	-	-	-	-	-	-	-	-	○	-	-	-	-	-	-	-
問11-1-3	検診受診歴別の集計	-	-	-	-	-	-	-	-	-	-	-	-	-	-	-	-	-	-	-	-	○	-	-	-	-	-	-	-
問12. 陽性反応適中度の集計																													
問12-1	陽性反応適中度の集計	-	-	-	-	-	-	-	-	-	-	-	-	-	-	-	-	-	-	-	-	○	-	-	-	-	-	-	-
問12-1-1	性別・年齢5歳階級別の集計	-	-	-	-	-	-	-	-	-	-	-	-	-	-	-	-	-	-	-	-	○	-	-	-	-	-	-	-
問12-1-2	検診機関別の集計	-	-	-	-	-	-	-	-	-	-	-	-	-	-	-	-	-	-	-	-	○	-	-	-	-	-	-	-
問12-1-3	検診受診歴別の集計	-	-	-	-	-	-	-	-	-	-	-	-	-	-	-	-	-	-	-	-	○	-	-	-	-	-	-	-
問13. 臨床病期0～I期の割合の集計																													
問13-1	臨床病期0～I期の割合の集計	-	-	-	-	-	-	-	-	-	-	-	-	-	-	-	-	-	-	-	-	○	-	-	-	-	-	-	-
問13-1-1	性別・年齢5歳階級別の集計	-	-	-	-	-	-	-	-	-	-	-	-	-	-	-	-	-	-	-	-	○	-	-	-	-	-	-	-
問13-1-2	検診機関別の集計	-	-	-	-	-	-	-	-	-	-	-	-	-	-	-	-	-	-	-	-	○	-	-	-	-	-	-	-
問13-1-3	検診受診歴別の集計	-	-	-	-	-	-	-	-	-	-	-	-	-	-	-	-	-	-	-	-	○	-	-	-	-	-	-	-
チェックリスト遵守項目数（【調査1】+【調査2】）			-	-	-	-	-	-	-	-	-	-	-	-	-	-	-	-	-	-	-	50	-	-	-	-	-	-	-
チェックリスト遵守されていない項目数（【調査1】+【調査2】）			-	-	-	-	-	-	-	-	-	-	-	-	-	-	-	-	-	-	-	6	-	-	-	-	-	-	-

評価		1 宮崎市	2 都市市	3 延岡市	4 日南市	5 小林市	6 日向市	7 串間市	8 西都市	9 えびの市	10 三股町	11 高原町	12 国富町	13 綾町	14 高鍋町	15 新富町	16 西米良村	17 木城町	18 川南町	19 都農町	20 門川町	21 諸塚村	22 椎葉村	23 美郷町	24 高千穂町	25 日之影町	26 五ヶ瀬町	
令和6年度肺がん検診-個別検診評価		-	-	-	-	-	-	-	-	-	-	-	-	-	-	-	-	-	-	-	B	-	-	-	-	-	-	-

地域保健・健康増進事業報告による肺がん（全て）検診結果（令和4年度実施分）：集団検診

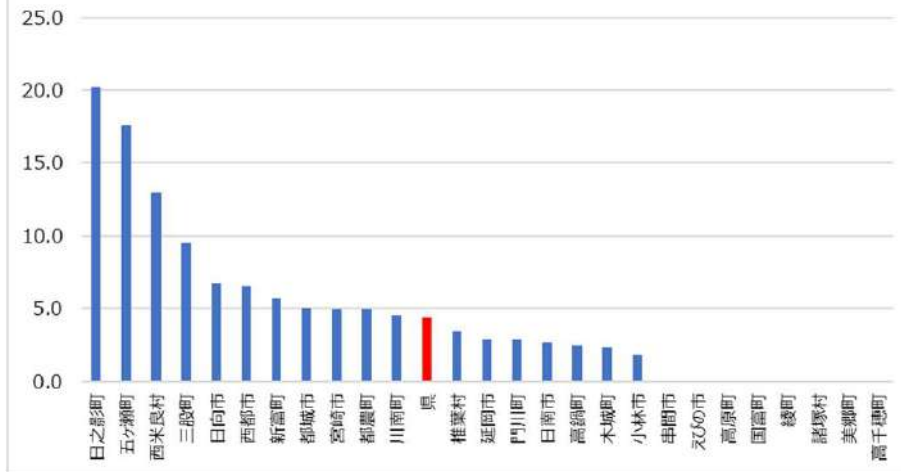
【集団検診】

	40-69歳 ^{※1}		40-74歳 ^{※1}										40-69歳 ^{※1}		40-74歳 ^{※1}											
	検診対象者数 A	受診者数 B	受診者数 C	要精検者数 D	精密検査受診の有無別人員								未受診者数 H	未把握者数 I	受診率 B/A (%)	集団受診者割合 100.0 (%)	要精検率 D/C (%)	精検受診率 E/D (%)	がん発見率 F/C (%)	Ⅰ期の割合 G/F (%)	陽性反応適中度 F/D (%)	精検未受診率 H/D (%)	精検未把握率 I/D (%)			
					精密検査受診者数 E	異常を認める					肺がん以外の疾患で肺がんの疑いのある者又は未確定 J	肺がんの疑いのある者又は未確定 K												肺がんの疑いのある者又は未確定 L	肺がんの疑いのある者又は未確定 M	肺がんの疑いのある者又は未確定 N
						異常認めず F	Ⅰ期のうち臨床病期0 G	Ⅰ期のうち臨床病期0 H	Ⅰ期のうち臨床病期0 I	Ⅰ期のうち臨床病期0 J																
1 宮崎市	159,832	7,956	12,574	145	123	61	4	3	3	55	0	22	5.0	100.0	1.2	84.8	0.03	75.0	2.8	0.0	15.2					
2 都城市	62,507	3,127	5,465	91	81	28	3	1	1	49	10	0	5.0	100.0	1.7	89.0	0.05	33.3	3.3	11.0	0.0					
3 延岡市	45,051	1,288	2,383	26	23	8	1	0	1	13	2	1	2.9	100.0	1.1	88.5	0.04	0.0	3.8	7.7	3.8					
4 日南市	19,217	518	655	6	6	0	0	0	1	5	0	0	2.7	100.0	0.9	100.0	0.00	-	0.0	0.0	0.0					
5 小林市	16,437	303	347	7	4	2	0	0	0	2	0	3	1.8	100.0	2.0	57.1	0.00	-	0.0	0.0	42.9					
6 日向市	23,382	1,576	2,768	36	33	11	1	0	0	21	2	1	6.7	100.0	1.3	91.7	0.04	0.0	2.8	5.6	2.8					
7 串間市	6,566	0	0	-	-	-	-	-	-	-	-	-	0.0	-	-	-	-	-	-	-	-					
8 西都市	11,269	737	1,741	29	22	8	0	0	0	14	1	6	6.5	100.0	1.7	75.9	0.00	-	0.0	3.4	20.7					
9 えびの市	6,685	0	0	-	-	-	-	-	-	-	-	-	0.0	-	-	-	-	-	-	-	-					
10 三股町	10,069	959	1,525	15	14	7	0	0	1	6	1	0	9.5	100.0	1.0	93.3	0.00	-	0.0	6.7	0.0					
11 高原町	3,536	0	0	-	-	-	-	-	-	-	-	-	0.0	-	-	-	-	-	-	-	-					
12 国富町	7,541	0	0	-	-	-	-	-	-	-	-	-	0.0	-	-	-	-	-	-	-	-					
13 綾町	2,715	0	0	-	-	-	-	-	-	-	-	-	0.0	-	-	-	-	-	-	-	-					
14 高鍋町	7,547	185	186	3	3	1	0	0	0	2	0	0	2.5	100.0	1.6	100.0	0.00	-	0.0	0.0	0.0					
15 新富町	6,441	368	447	5	4	3	0	0	0	1	0	1	5.7	100.0	1.1	80.0	0.00	-	0.0	0.0	20.0					
16 西米良村	362	47	80	1	1	1	0	0	0	0	0	0	13.0	100.0	1.3	100.0	0.00	-	0.0	0.0	0.0					
17 木城町	1,782	41	41	0	-	-	-	-	-	-	-	-	2.3	100.0	0.0	-	-	-	-	-	-					
18 川南町	5,698	258	301	4	3	1	0	0	0	2	0	1	4.5	100.0	1.3	75.0	0.00	-	0.0	0.0	25.0					
19 都農町	3,848	191	191	1	0	0	0	0	0	0	0	1	5.0	91.4	0.5	0.0	0.00	-	0.0	0.0	100.0					
20 門川町	6,848	195	403	6	6	2	0	0	0	4	0	0	2.8	100.0	1.5	100.0	0.00	-	0.0	0.0	0.0					
21 諸塚村	569	0	0	-	-	-	-	-	-	-	-	-	0.0	-	-	-	-	-	-	-	-					
22 椎葉村	1,030	35	35	0	-	-	-	-	-	-	-	-	3.4	100.0	0.0	-	-	-	-	-	-					
23 美郷町	1,789	0	0	-	-	-	-	-	-	-	-	-	0.0	-	-	-	-	-	-	-	-					
24 高千穂町	4,260	0	0	-	-	-	-	-	-	-	-	-	0.0	-	-	-	-	-	-	-	-					
25 日之影町	1,367	276	276	7	6	3	0	0	0	3	0	1	20.2	100.0	2.5	85.7	0.00	-	0.0	0.0	14.3					
26 五ヶ瀬町	1,293	227	376	4	4	3	0	0	0	1	0	0	17.6	100.0	1.1	100.0	0.00	-	0.0	0.0	0.0					
合計	417,641	18,287	29,794	386	333	139	9	4	7	178	16	37	4.4	99.9	1.3	86.3	0.03	44.4	2.3	4.1	9.6					

※1 受診率は40-69歳、要精検率・精検受診率・がん発見率・陽性反応適中度は40-74歳の年齢で評価するため、各項目年齢上限が異なる。

※ 欠損値“-（ハイフン）”について：次の①～②の場合、数値を“-”と表記した。①受診者数が0人の場合は、すべての指標値を“-”とした。②要精検者数が0人の場合（要精検率=0%）、要精検率以外の指標値は“-”とした。

令和4年度肺がん検診受診率(%)
(集団・全て)



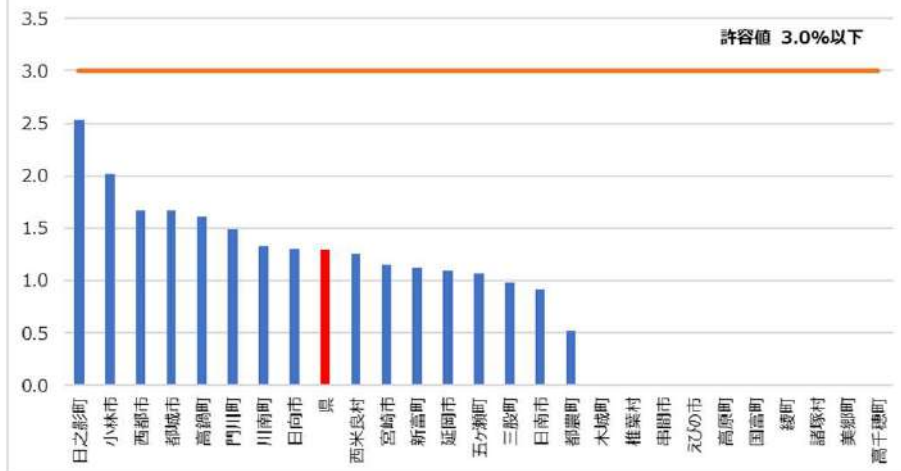
日之影町	20.2	門川町	2.8
五ヶ瀬町	17.6	日南市	2.7
西米良村	13.0	高鍋町	2.5
三股町	9.5	木城町	2.3
日向市	6.7	小林市	1.8
西都市	6.5	串間市	0.0
新富町	5.7	えびの市	0.0
都城市	5.0	高原町	0.0
宮崎市	5.0	国富町	0.0
都農町	5.0	綾町	0.0
川南町	4.5	諸塚村	0.0
県	4.4	美郷町	0.0
椎葉村	3.4	高千穂町	0.0
延岡市	2.9		

※自治体名の並び順は、グラフの並び順と同様です。

※令和4年度に実施された各がん検診の結果について地域保健・健康増進事業報告に基づき集計表を作成し、各市町村に照会した結果です。(宮崎県生活習慣病検診管理指導協議会による)

41

令和4年度肺がん検診要精検率(%)
(集団・全て)



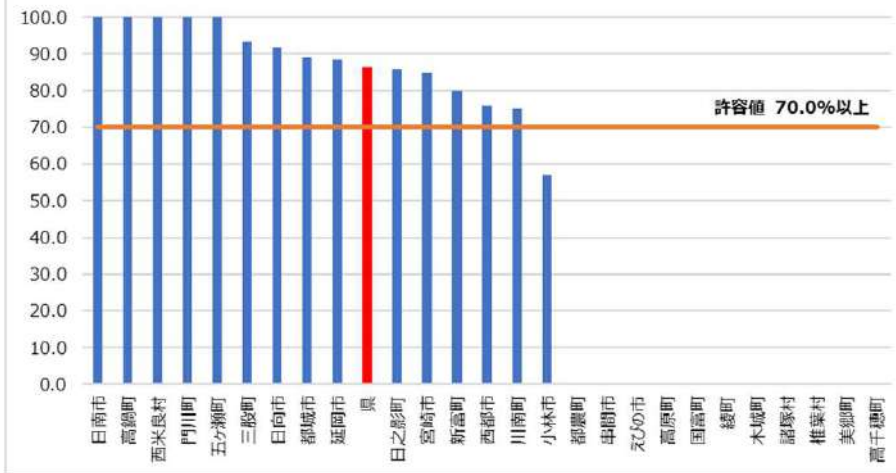
日之影町	2.5	三股町	1.0
小林市	2.0	日南市	0.9
西都市	1.7	都農町	0.5
都城市	1.7	木城町	0.0
高鍋町	1.6	椎葉村	0.0
門川町	1.5	串間市	
川南町	1.3	えびの市	
日向市	1.3	高原町	
県	1.3	国富町	
西米良村	1.3	綾町	
宮崎市	1.2	諸塚村	
新富町	1.1	美郷町	
延岡市	1.1	高千穂町	
五ヶ瀬町	1.1		

※自治体名の並び順は、グラフの並び順と同様です。

※令和4年度に実施された各がん検診の結果について地域保健・健康増進事業報告に基づき集計表を作成し、各市町村に照会した結果です。(宮崎県生活習慣病検診管理指導協議会による)

42

令和4年度肺がん検診精検受診率(%)
(集団・全て)

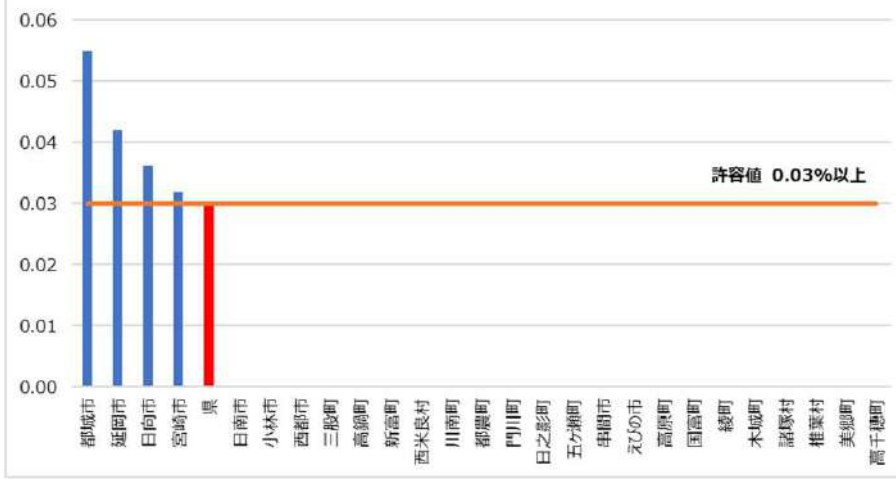


日南市	100.0	川南町	75.0
高鍋町	100.0	小林市	57.1
西米良村	100.0	都農町	0.0
門川町	100.0	串間市	
五ヶ瀬町	100.0	えびの市	
三股町	93.3	高原町	
日向市	91.7	国富町	
都城市	89.0	綾町	
延岡市	88.5	木城町	
県	86.3	諸塚村	
日之影町	85.7	椎葉村	
宮崎市	84.8	美郷町	
新富町	80.0	高千穂町	
西都市	75.9		

※自治体名の並び順は、グラフの並び順と同様です。

※令和4年度に実施された各がん検診の結果について地域保健・健康増進事業報告に基づき集計表を作成し、各市町村に照会した結果です。(宮崎県生活習慣病検診管理指導協議会による)

令和4年度肺がん検診がん発見率(%)
(集団・全て)

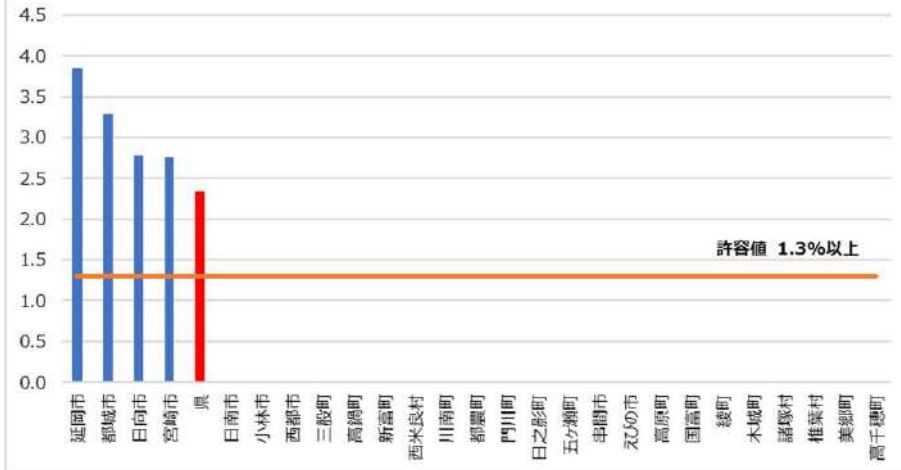


都城市	0.05	門川町	0.00
延岡市	0.04	日之影町	0.00
日向市	0.04	五ヶ瀬町	0.00
宮崎市	0.03	串間市	
県	0.03	えびの市	
日南市	0.00	高原町	
小林市	0.00	国富町	
西都市	0.00	綾町	
三股町	0.00	木城町	
高鍋町	0.00	諸塚村	
新富町	0.00	椎葉村	
西米良村	0.00	美郷町	
川南町	0.00	高千穂町	
都農町	0.00		

※自治体名の並び順は、グラフの並び順と同様です。

※令和4年度に実施された各がん検診の結果について地域保健・健康増進事業報告に基づき集計表を作成し、各市町村に照会した結果です。(宮崎県生活習慣病検診管理指導協議会による)

令和4年度肺がん検診陽性反応適中度(%)
(集団・全て)



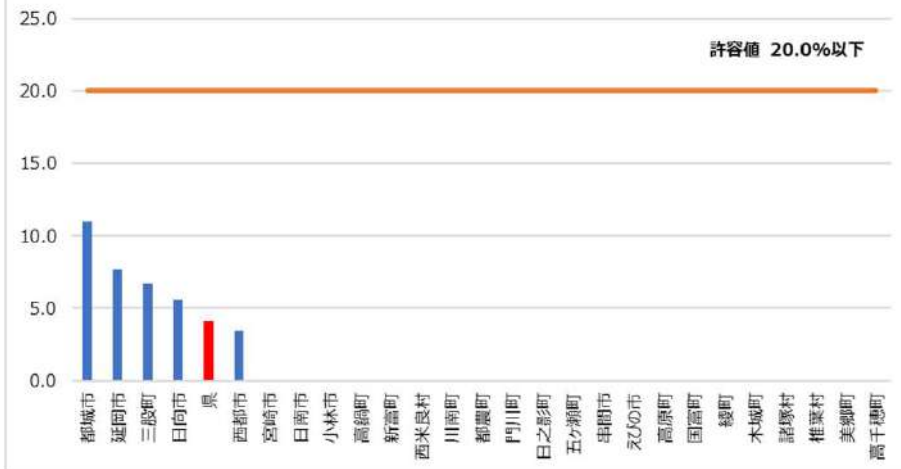
延岡市	3.8	門川町	0.0
都城市	3.3	日之影町	0.0
日向市	2.8	五ヶ瀬町	0.0
宮崎市	2.8	串間市	
県	2.3	えびの市	
日南市	0.0	高原町	
小林市	0.0	国富町	
西都市	0.0	綾町	
三股町	0.0	木城町	
高鍋町	0.0	諸塚村	
新富町	0.0	椎葉村	
西米良村	0.0	美郷町	
川南町	0.0	高千穂町	
都農町	0.0		

※自治体名の並び順は、グラフの並び順と同様です。

※令和4年度に実施された各がん検診の結果について地域保健・健康増進事業報告に基づき集計表を作成し、各市町村に照会した結果です。(宮崎県生活習慣病検診管理指導協議会による)

45

令和4年度肺がん検診精検未受診率(%)
(集団・全て)



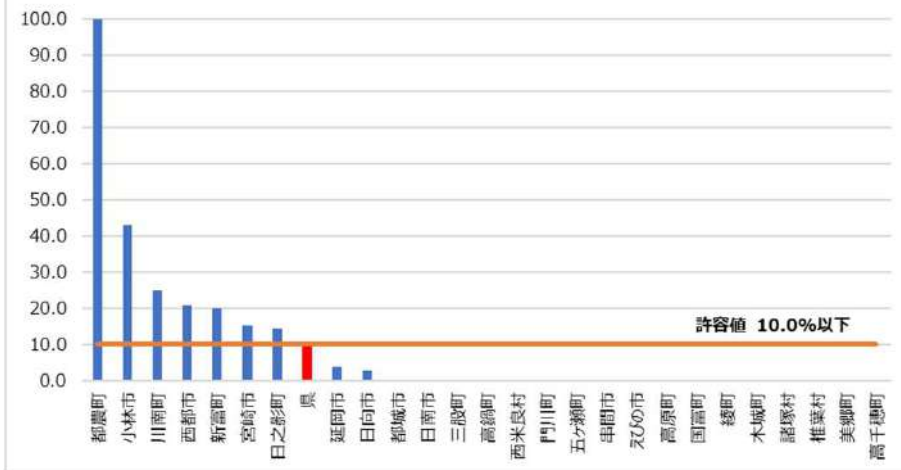
都城市	11.0	門川町	0.0
延岡市	7.7	日之影町	0.0
三股町	6.7	五ヶ瀬町	0.0
日向市	5.6	串間市	
県	4.1	えびの市	
西都市	3.4	高原町	
宮崎市	0.0	国富町	
日南市	0.0	綾町	
小林市	0.0	木城町	
高鍋町	0.0	諸塚村	
新富町	0.0	椎葉村	
西米良村	0.0	美郷町	
川南町	0.0	高千穂町	
都農町	0.0		

※自治体名の並び順は、グラフの並び順と同様です。

※令和4年度に実施された各がん検診の結果について地域保健・健康増進事業報告に基づき集計表を作成し、各市町村に照会した結果です。(宮崎県生活習慣病検診管理指導協議会による)

46

令和4年度肺がん検診精検未把握率(%)
(集団・全て)



都農町	100.0	西米良村	0.0
小林市	42.9	門川町	0.0
川南町	25.0	五ヶ郷町	0.0
西都市	20.7	串間市	
新富町	20.0	えびの市	
宮崎市	15.2	高原町	
日之影町	14.3	国富町	
県	9.6	綾町	
延岡市	3.8	木城町	
日向市	2.8	諸塚村	
都城市	0.0	椎葉村	
日南市	0.0	美郷町	
三股町	0.0	高千穂町	
高錦町	0.0		

※自治体名の並び順は、グラフの並び順と同様です。

※令和4年度に実施された各がん検診の結果について地域保健・健康増進事業報告に基づき集計表を作成し、各市町村に照会した結果です。(高知県生活習慣病検診管理指導協議会による)

40-74歳																								
	エックス線受診者数 B	胸部エックス線検査の判定別人数					要精検者数 C	精密検査受診の有無別人員										要精検率 C/B (%)	精検受診率 D/C (%)	がん発見率 E/B (%)	発見がんに対する臨床病期0期の割合 F/E (%)	陽性反応適中度 E/C (%)	精検未受診率 G/C (%)	精検未把握率 H/C (%)
		精密検査受診者										未受診者数 G	未把握者数 H											
		精検受診者数 D	異常認めず E	異常を認める F																				
				肺がんの疑いのある者又は肺がんの確定 G	肺がんの疑いのある者又は肺がんの確定 H	肺がんの疑いのある者又は肺がんの確定 I		肺がんの疑いのある者又は肺がんの確定 J																
A	B	C	D	E																				
1 宮崎市	12,574	0	10,765	1,546	118	145	145	123	61	4	3	3	55	0	22	1.2	84.8	0.03	75.0	2.8	0.0	15.2		
2 都城市	5,465	0	4,612	753	9	91	91	81	28	3	1	1	49	10	0	1.7	89.0	0.05	33.3	3.3	11.0	0.0		
3 延岡市	2,383	0	2,102	235	20	26	26	23	8	1	0	1	13	2	1	1.1	88.5	0.04	0.0	3.8	7.7	3.8		
4 日南市	655	0	561	78	10	6	6	6	0	0	0	1	5	0	0	0.9	100.0	0.00	-	0.0	0.0	0.0		
5 小林市	347	0	307	30	3	7	7	5	2	0	0	0	3	0	2	2.0	71.4	0.00	-	0.0	0.0	28.6		
6 日向市	2,768	0	2,360	357	15	36	36	33	11	1	0	0	21	2	1	1.3	91.7	0.04	0.0	2.8	5.6	2.8		
7 串間市	0	-	-	-	-	-	-	-	-	-	-	-	-	-	-	-	-	-	-	-	-	-		
8 西都市	1,741	0	1,429	276	7	29	29	22	8	0	0	0	14	1	6	1.7	75.9	0.00	-	0.0	3.4	20.7		
9 えびの市	0	-	-	-	-	-	-	-	-	-	-	-	-	-	-	-	-	-	-	-	-	-		
10 三股町	1,525	0	1,307	187	16	15	15	14	7	0	0	1	6	1	0	1.0	93.3	0.00	-	0.0	6.7	0.0		
11 高原町	0	-	-	-	-	-	-	-	-	-	-	-	-	-	-	-	-	-	-	-	-	-		
12 国富町	0	-	-	-	-	-	-	-	-	-	-	-	-	-	-	-	-	-	-	-	-	-		
13 綾町	0	-	-	-	-	-	-	-	-	-	-	-	-	-	-	-	-	-	-	-	-	-		
14 高鍋町	186	0	166	17	0	3	3	3	1	0	0	0	2	0	0	1.6	100.0	0.00	-	0.0	0.0	0.0		
15 新富町	447	0	399	40	3	5	5	4	3	0	0	0	1	0	1	1.1	80.0	0.00	-	0.0	0.0	20.0		
16 西米良村	80	0	72	7	0	1	1	1	1	0	0	0	0	0	0	1.3	100.0	0.00	-	0.0	0.0	0.0		
17 木城町	41	0	38	3	0	0	0	-	-	-	-	-	-	-	-	0.0	-	-	-	-	-	-		
18 川南町	301	0	265	31	1	4	4	3	1	0	0	0	2	0	1	1.3	75.0	0.00	-	0.0	0.0	25.0		
19 都農町	191	0	175	15	0	1	1	0	0	0	0	0	0	0	1	0.5	0.0	0.00	-	0.0	0.0	100.0		
20 門川町	403	0	344	49	4	6	6	6	2	0	0	0	4	0	0	1.5	100.0	0.00	-	0.0	0.0	0.0		
21 諸塚村	0	-	-	-	-	-	-	-	-	-	-	-	-	-	-	-	-	-	-	-	-	-		
22 椎葉村	35	0	31	4	0	0	0	-	-	-	-	-	-	-	-	0.0	-	-	-	-	-	-		
23 美郷町	0	-	-	-	-	-	-	-	-	-	-	-	-	-	-	-	-	-	-	-	-	-		
24 高千穂町	0	-	-	-	-	-	-	-	-	-	-	-	-	-	-	-	-	-	-	-	-	-		
25 日之影町	276	0	239	28	2	7	7	6	3	0	0	0	3	0	1	2.5	85.7	0.00	-	0.0	0.0	14.3		
26 五ヶ瀬町	376	0	338	32	2	4	4	4	3	0	0	0	1	0	0	1.1	100.0	0.00	-	0.0	0.0	0.0		
合計	29,794	0	25,510	3,688	210	386	386	334	139	9	4	7	179	16	36	1.3	86.5	0.03	44.4	2.3	4.1	9.3		

※ 欠損値“-（ハイフン）”について：次の①～②の場合、数値を“-”と表記した。①受診者数が0人の場合は、すべての指標値を“-”とした。②要精検者数が0人の場合（要精検率=0%）、要精検率以外の指標値は“-”とした。

	40-74歳 ^{※1}				50-74歳 ^{※1}																																						
	受診者数 （全て） A	（※3） 喀痰細胞診対象者数 B	喀痰容器配布回収状況		喀痰細胞診の判定別人数					要精検者数 E	精密検査受診の有無別人員										中（肺がん検診受診者数 B/A（%）	高危険群割合 （高危険群者数中） C/B（%）	（回収率 （喀痰容器配布数中） D/C（%）	中（回収率 （肺がん検診受診者数 D/A（%）	要精検率 E/A（%）	精検受診率 F/E（%）	がん発見率 G/A（%）	合診のみで発見された者の割合 H/G（%）	発見がんに対する臨床病期 0発見Ⅰ期の割合 I/G（%）	陽性反応適中度 G/E（%）	精検未受診率 J/E（%）	精検未把握率 K/E（%）											
			配布数 C	回収数 （受診者数） D	A	B	C	D	E		精検受診者数 F	異常認めず G	異常を認める				未受診者数 J	未把握者数 K																									
													肺がんの みで発見 された者 （転移性 を含まない）	肺がんの うち臨床 病期Ⅰ期 の者	肺がんの 疑いの ある者 （転移性 肺がん 以外の 疾患で 転移性 肺がん が あつた 者）	肺がん 以外の 疾患で 転移性 肺がん が あつた 者																											
										異常を認める																																	
1 宮崎市	12,574	151	151	120	0	120	0	0	0	0	-	-	-	-	-	-	-	-	-	-	-	1.2	100.0	79.5	1.0	0.0	-	-	-	-	-	-	-	-	-	-	-	-	-	-			
2 都城市	5,465	813	121	102	1	101	0	0	0	0	-	-	-	-	-	-	-	-	-	-	-	14.9	14.9	84.3	1.9	0.0	-	-	-	-	-	-	-	-	-	-	-	-	-	-	-		
3 延岡市	2,383	305	26	26	0	26	0	0	0	0	-	-	-	-	-	-	-	-	-	-	-	12.8	8.5	100.0	1.1	0.0	-	-	-	-	-	-	-	-	-	-	-	-	-	-	-	-	
4 日南市	655	94	6	6	0	6	0	0	0	0	-	-	-	-	-	-	-	-	-	-	-	14.4	6.4	100.0	0.9	0.0	-	-	-	-	-	-	-	-	-	-	-	-	-	-	-	-	
5 小林市	347	59	32	29	0	29	0	0	0	0	-	-	-	-	-	-	-	-	-	-	-	17.0	54.2	90.6	8.4	0.0	-	-	-	-	-	-	-	-	-	-	-	-	-	-	-	-	
6 日向市	2,768	389	17	15	0	15	0	0	0	0	-	-	-	-	-	-	-	-	-	-	-	14.1	4.4	88.2	0.5	0.0	-	-	-	-	-	-	-	-	-	-	-	-	-	-	-	-	
7 串間市	0	-	-	-	-	-	-	-	-	-	-	-	-	-	-	-	-	-	-	-	-	-	-	-	-	-	-	-	-	-	-	-	-	-	-	-	-	-	-	-	-		
8 西都市	1,741	290	22	21	0	21	0	0	0	0	-	-	-	-	-	-	-	-	-	-	-	16.7	7.6	95.5	1.2	0.0	-	-	-	-	-	-	-	-	-	-	-	-	-	-	-	-	
9 えびの市	0	-	-	-	-	-	-	-	-	-	-	-	-	-	-	-	-	-	-	-	-	-	-	-	-	-	-	-	-	-	-	-	-	-	-	-	-	-	-	-	-		
10 三股町	1,525	230	41	37	0	37	0	0	0	0	-	-	-	-	-	-	-	-	-	-	-	15.1	17.8	90.2	2.4	0.0	-	-	-	-	-	-	-	-	-	-	-	-	-	-	-	-	
11 高原町	0	-	-	-	-	-	-	-	-	-	-	-	-	-	-	-	-	-	-	-	-	-	-	-	-	-	-	-	-	-	-	-	-	-	-	-	-	-	-	-	-		
12 国富町	0	-	-	-	-	-	-	-	-	-	-	-	-	-	-	-	-	-	-	-	-	-	-	-	-	-	-	-	-	-	-	-	-	-	-	-	-	-	-	-	-		
13 綾町	0	-	-	-	-	-	-	-	-	-	-	-	-	-	-	-	-	-	-	-	-	-	-	-	-	-	-	-	-	-	-	-	-	-	-	-	-	-	-	-	-		
14 高鍋町	186	19	1	1	0	1	0	0	0	0	-	-	-	-	-	-	-	-	-	-	-	10.2	5.3	100.0	0.5	0.0	-	-	-	-	-	-	-	-	-	-	-	-	-	-	-	-	
15 新富町	447	58	4	4	0	4	0	0	0	0	-	-	-	-	-	-	-	-	-	-	-	13.0	6.9	100.0	0.9	0.0	-	-	-	-	-	-	-	-	-	-	-	-	-	-	-	-	-
16 西米良村	80	0	-	-	-	-	-	-	-	-	-	-	-	-	-	-	-	-	-	-	-	0.0	-	-	-	-	-	-	-	-	-	-	-	-	-	-	-	-	-	-	-		
17 木城町	41	0	-	-	-	-	-	-	-	-	-	-	-	-	-	-	-	-	-	-	-	0.0	-	-	-	-	-	-	-	-	-	-	-	-	-	-	-	-	-	-	-		
18 川南町	301	10	8	1	0	1	0	0	0	0	-	-	-	-	-	-	-	-	-	-	-	3.3	80.0	12.5	0.3	0.0	-	-	-	-	-	-	-	-	-	-	-	-	-	-	-	-	
19 都農町	191	0	-	-	-	-	-	-	-	-	-	-	-	-	-	-	-	-	-	-	-	0.0	-	-	-	-	-	-	-	-	-	-	-	-	-	-	-	-	-	-	-		
20 門川町	403	46	1	1	0	1	0	0	0	0	-	-	-	-	-	-	-	-	-	-	-	11.4	2.2	100.0	0.2	0.0	-	-	-	-	-	-	-	-	-	-	-	-	-	-	-	-	-
21 諸塚村	0	-	-	-	-	-	-	-	-	-	-	-	-	-	-	-	-	-	-	-	-	-	-	-	-	-	-	-	-	-	-	-	-	-	-	-	-	-	-	-	-		
22 椎葉村	35	0	-	-	-	-	-	-	-	-	-	-	-	-	-	-	-	-	-	-	-	0.0	-	-	-	-	-	-	-	-	-	-	-	-	-	-	-	-	-	-	-		
23 美郷町	0	-	-	-	-	-	-	-	-	-	-	-	-	-	-	-	-	-	-	-	-	-	-	-	-	-	-	-	-	-	-	-	-	-	-	-	-	-	-	-			
24 高千穂町	0	-	-	-	-	-	-	-	-	-	-	-	-	-	-	-	-	-	-	-	-	-	-	-	-	-	-	-	-	-	-	-	-	-	-	-	-	-	-	-			
25 日之影町	276	39	2	0	0	0	0	0	0	0	-	-	-	-	-	-	-	-	-	-	-	14.1	5.1	0.0	0.0	0.0	-	-	-	-	-	-	-	-	-	-	-	-	-	-	-	-	-
26 五ヶ瀬町	376	44	0	0	0	0	0	0	0	0	-	-	-	-	-	-	-	-	-	-	-	11.7	0.0	-	0.0	0.0	-	-	-	-	-	-	-	-	-	-	-	-	-	-	-	-	
合計	29,794	2,547	432	363	1	362	0	0	0	0	-	-	-	-	-	-	-	-	-	-	-	8.5	17.0	84.0	1.2	0.0	-	-	-	-	-	-	-	-	-	-	-	-	-	-	-		

※1 要精検率・精検受診率・がん発見率・陽性反応適中度は40-74歳（喀痰細胞診は50歳以上対象）の年齢で評価するため、各項目年齢上限が異なる。

※ 欠損値“-（ハイフン）”について：次の①～②の場合、数値を“-”と表記した。①受診者数が0人の場合は、すべての指標値を“-”とした。②要精検者数が0人の場合（要精検率=0%）、要精検率以外の指標値は“-”とした。

地域保健・健康増進事業報告による肺がん（全て）検診結果（令和4年度実施分）：個別検診

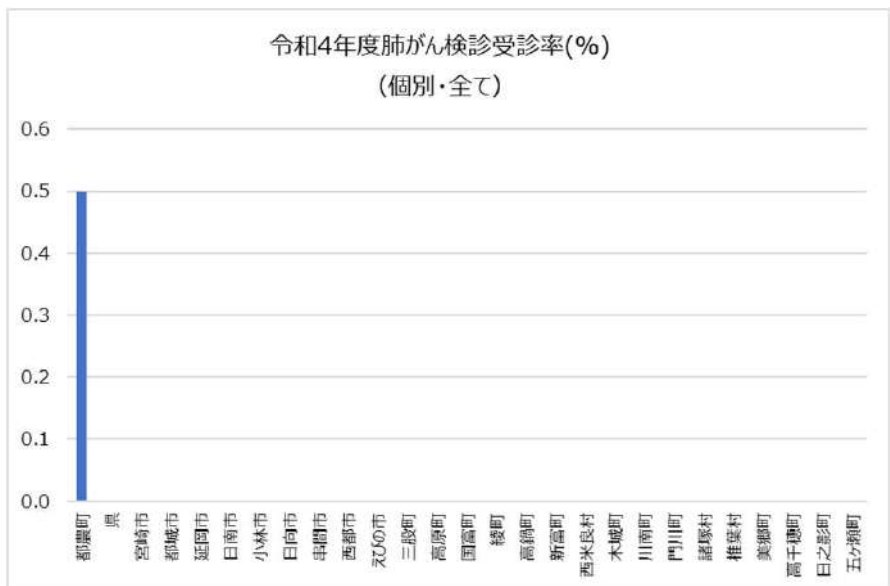
【個別検診】

	40-69歳 ^{※1}		40-74歳 ^{※1}										40-69歳 ^{※1}		40-74歳 ^{※1}										
	検診対象者数 A	受診者数 B	受診者数 C	要精検者数 D	精密検査受診の有無別人員										受診率 B/A (%)	集団検診+個別受診者の割合のうち個別 (%)	要精検率 D/C (%)	精検受診率 E/D (%)	がん発見率 F/C (%)	0発見が1期に占める割合 G/F (%)	陽性反応適中度 F/D (%)	精検未受診率 H/D (%)	精検未把握率 I/D (%)		
					精密検査受診者数 E	異常を認める					未受診者数 H	未把握者数 I													
						異常認めず F	肺がんの疑いのある者 G	肺がんの疑いのある者 G	肺がんの疑いのある者 G	肺がんの疑いのある者 G			肺がんの疑いのある者 G												
い(転移性を含まない者)	肺がんの疑いのある者	肺がんの疑いのある者	肺がんの疑いのある者	肺がんの疑いのある者	肺がんの疑いのある者																				
1 宮崎市	159,832	0	0	-	-	-	-	-	-	-	-	-	-	0.0	0.0	-	-	-	-	-	-	-	-	-	-
2 都城市	62,507	0	0	-	-	-	-	-	-	-	-	-	-	0.0	0.0	-	-	-	-	-	-	-	-	-	-
3 延岡市	45,051	0	0	-	-	-	-	-	-	-	-	-	-	0.0	0.0	-	-	-	-	-	-	-	-	-	-
4 日南市	19,217	0	0	-	-	-	-	-	-	-	-	-	-	0.0	0.0	-	-	-	-	-	-	-	-	-	-
5 小林市	16,437	0	0	-	-	-	-	-	-	-	-	-	-	0.0	0.0	-	-	-	-	-	-	-	-	-	-
6 日向市	23,382	0	0	-	-	-	-	-	-	-	-	-	-	0.0	0.0	-	-	-	-	-	-	-	-	-	-
7 串間市	6,566	0	0	-	-	-	-	-	-	-	-	-	-	0.0	-	-	-	-	-	-	-	-	-	-	-
8 西都市	11,269	0	0	-	-	-	-	-	-	-	-	-	-	0.0	0.0	-	-	-	-	-	-	-	-	-	-
9 えびの市	6,685	0	0	-	-	-	-	-	-	-	-	-	-	0.0	-	-	-	-	-	-	-	-	-	-	-
10 三股町	10,069	0	0	-	-	-	-	-	-	-	-	-	-	0.0	0.0	-	-	-	-	-	-	-	-	-	-
11 高原町	3,536	0	0	-	-	-	-	-	-	-	-	-	-	0.0	-	-	-	-	-	-	-	-	-	-	-
12 国富町	7,541	0	0	-	-	-	-	-	-	-	-	-	-	0.0	-	-	-	-	-	-	-	-	-	-	-
13 綾町	2,715	0	0	-	-	-	-	-	-	-	-	-	-	0.0	-	-	-	-	-	-	-	-	-	-	-
14 高鍋町	7,547	0	0	-	-	-	-	-	-	-	-	-	-	0.0	0.0	-	-	-	-	-	-	-	-	-	-
15 新富町	6,441	0	0	-	-	-	-	-	-	-	-	-	-	0.0	0.0	-	-	-	-	-	-	-	-	-	-
16 西米良村	362	0	0	-	-	-	-	-	-	-	-	-	-	0.0	0.0	-	-	-	-	-	-	-	-	-	-
17 木城町	1,782	0	0	-	-	-	-	-	-	-	-	-	-	0.0	0.0	-	-	-	-	-	-	-	-	-	-
18 川南町	5,698	0	0	-	-	-	-	-	-	-	-	-	-	0.0	0.0	-	-	-	-	-	-	-	-	-	-
19 都農町	3,848	18	18	0	-	-	-	-	-	-	-	-	-	0.5	8.6	0.0	-	-	-	-	-	-	-	-	-
20 門川町	6,848	0	0	-	-	-	-	-	-	-	-	-	-	0.0	0.0	-	-	-	-	-	-	-	-	-	-
21 諸塚村	569	0	0	-	-	-	-	-	-	-	-	-	-	0.0	-	-	-	-	-	-	-	-	-	-	-
22 椎葉村	1,030	0	0	-	-	-	-	-	-	-	-	-	-	0.0	0.0	-	-	-	-	-	-	-	-	-	-
23 美郷町	1,789	0	0	-	-	-	-	-	-	-	-	-	-	0.0	-	-	-	-	-	-	-	-	-	-	-
24 高千穂町	4,260	0	0	-	-	-	-	-	-	-	-	-	-	0.0	-	-	-	-	-	-	-	-	-	-	-
25 日之影町	1,367	0	0	-	-	-	-	-	-	-	-	-	-	0.0	0.0	-	-	-	-	-	-	-	-	-	-
26 五ヶ瀬町	1,293	0	0	-	-	-	-	-	-	-	-	-	-	0.0	0.0	-	-	-	-	-	-	-	-	-	-
合計	417,641	18	18	0	-	-	-	-	-	-	-	-	-	0.0	0.1	0.0	-	-	-	-	-	-	-	-	-

※1 受診率は40-69歳、要精検率・精検受診率・がん発見率・陽性反応適中度は40-74歳の年齢で評価するため、各項目年齢上限が異なる。

※ 欠損値“-（ハイフン）”について：次の①～②の場合、数値を“-”と表記した。①受診者数が0人の場合は、すべての指標値を“-”とした。②要精検者数が0人の場合（要精検率=0%）、要精検率以外の指標値は“-”とした。

令和4年度肺がん検診受診率(%)
(個別・全て)

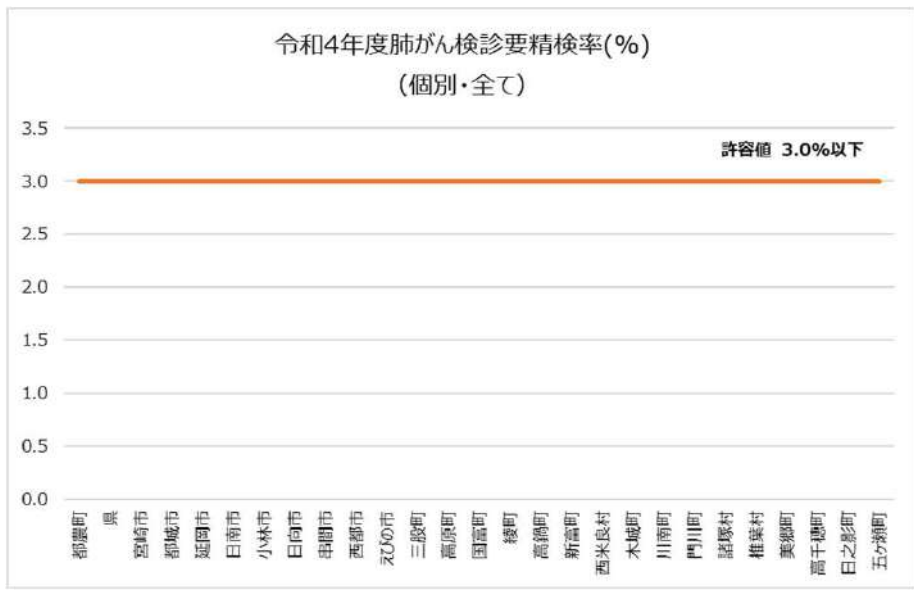


都農町	0.5	綾町	0.0
県	0.0	高鍋町	0.0
宮崎市	0.0	新富町	0.0
都城市	0.0	西米良村	0.0
延岡市	0.0	木城町	0.0
日南市	0.0	川南町	0.0
小林市	0.0	門川町	0.0
日向市	0.0	諸塚村	0.0
串間市	0.0	椎葉村	0.0
西都市	0.0	美郷町	0.0
えびの市	0.0	高千穂町	0.0
三股町	0.0	日之影町	0.0
高原町	0.0	五ヶ瀬町	0.0
国富町	0.0		

※自治体名の並び順は、グラフの並び順と同様です。

※令和4年度に実施された各がん検診の結果について地域保健・健康増進事業報告に基づき集計表を作成し、各市町村に照会した結果です。(宮崎県生活習慣病検診管理指導協議会による)

令和4年度肺がん検診要精検率(%)
(個別・全て)



都農町	0.0	綾町	
県	0.0	高鍋町	
宮崎市		新富町	
都城市		西米良村	
延岡市		木城町	
日南市		川南町	
小林市		門川町	
日向市		諸塚村	
串間市		椎葉村	
西都市		美郷町	
えびの市		高千穂町	
三股町		日之影町	
高原町		五ヶ瀬町	
国富町			

※自治体名の並び順は、グラフの並び順と同様です。

※令和4年度に実施された各がん検診の結果について地域保健・健康増進事業報告に基づき集計表を作成し、各市町村に照会した結果です。(宮崎県生活習慣病検診管理指導協議会による)

40-74歳																					
エックス線受診者数 B	胸部エックス線検査の判定別人数					要精検者数 C	精密検査受診の有無別人員							要精検率 C/B (%)	精検受診率 D/C (%)	がん発見率 E/B (%)	発見がんに対する臨床病期0-I期の割合 F/E (%)	陽性反応適中度 E/C (%)	精検未受診率 G/C (%)	精検未把握率 H/C (%)	
							精検受診者数 D	異常認めず E	異常を認める				未受診者数 G								未把握者数 H
	A	B	C	D	E				肺がんのうち臨床病期0-I期 （転移性を含まない）	肺がんの疑いのある者 又は未確定	肺がん以外の疾患であつた者（転移性肺がんを含む）	肺がん以外の疾患であつた者									
1 宮崎市	0	-	-	-	-	-	-	-	-	-	-	-	-	-	-	-	-	-	-		
2 都城市	0	-	-	-	-	-	-	-	-	-	-	-	-	-	-	-	-	-	-		
3 延岡市	0	-	-	-	-	-	-	-	-	-	-	-	-	-	-	-	-	-	-		
4 日南市	0	-	-	-	-	-	-	-	-	-	-	-	-	-	-	-	-	-	-		
5 小林市	0	-	-	-	-	-	-	-	-	-	-	-	-	-	-	-	-	-	-		
6 日向市	0	-	-	-	-	-	-	-	-	-	-	-	-	-	-	-	-	-	-		
7 串間市	0	-	-	-	-	-	-	-	-	-	-	-	-	-	-	-	-	-	-		
8 西都市	0	-	-	-	-	-	-	-	-	-	-	-	-	-	-	-	-	-	-		
9 えびの市	0	-	-	-	-	-	-	-	-	-	-	-	-	-	-	-	-	-	-		
10 三股町	0	-	-	-	-	-	-	-	-	-	-	-	-	-	-	-	-	-	-		
11 高原町	0	-	-	-	-	-	-	-	-	-	-	-	-	-	-	-	-	-	-		
12 国富町	0	-	-	-	-	-	-	-	-	-	-	-	-	-	-	-	-	-	-		
13 綾町	0	-	-	-	-	-	-	-	-	-	-	-	-	-	-	-	-	-	-		
14 高鍋町	0	-	-	-	-	-	-	-	-	-	-	-	-	-	-	-	-	-	-		
15 新富町	0	-	-	-	-	-	-	-	-	-	-	-	-	-	-	-	-	-	-		
16 西米良村	0	-	-	-	-	-	-	-	-	-	-	-	-	-	-	-	-	-	-		
17 木城町	0	-	-	-	-	-	-	-	-	-	-	-	-	-	-	-	-	-	-		
18 川南町	0	-	-	-	-	-	-	-	-	-	-	-	-	-	-	-	-	-	-		
19 都農町	18	0	16	2	0	0	0	-	-	-	-	-	-	0.0	-	-	-	-	-		
20 門川町	0	-	-	-	-	-	-	-	-	-	-	-	-	-	-	-	-	-	-		
21 諸塚村	0	-	-	-	-	-	-	-	-	-	-	-	-	-	-	-	-	-	-		
22 椎葉村	0	-	-	-	-	-	-	-	-	-	-	-	-	-	-	-	-	-	-		
23 美郷町	0	-	-	-	-	-	-	-	-	-	-	-	-	-	-	-	-	-	-		
24 高千穂町	0	-	-	-	-	-	-	-	-	-	-	-	-	-	-	-	-	-	-		
25 日之影町	0	-	-	-	-	-	-	-	-	-	-	-	-	-	-	-	-	-	-		
26 五ヶ瀬町	0	-	-	-	-	-	-	-	-	-	-	-	-	-	-	-	-	-	-		
合計	18	0	16	2	0	0	0	-	-	-	-	-	-	0.0	-	-	-	-	-		

※ 欠損値“-（ハイフン）”について：次の①～②の場合、数値を“-”と表記した。①受診者数が0人の場合は、すべての指標値を“-”とした。②要精検者数が0人の場合（要精検率=0%）、要精検率以外の指標値は“-”とした。

