

## 令和 6 年度 子宮頸がん検診精度管理調査結果（市町村）

### 【調査の目的】

がん検診においては、精度管理が適切に行われなければ効果は得られないと考えられています。その点から、がん検診の精度管理はきわめて重要です。この調査は、宮崎県生活習慣病検診管理指導協議会子宮がん部会が、当県で子宮頸がん検診（国の指針に基づいたもののみ。以下同じ。）を行っている全市町村に対して、精度管理が適切に行われているかどうかを知る目的で行ったものです。なお、職域検診や人間ドックはこの調査の対象外です。

### 【調査の対象】

この調査の対象は、当県で子宮頸がん検診（集団検診及び個別検診）を行っている全市町村です。

### 【調査の種類】

調査は「1. がん検診事業評価のためのチェックリスト遵守状況調査」と「2. 精度管理指標数値の調査」の 2 種類を実施しました。

### 【調査の概要、及び調査結果】

#### **調査 1. がん検診事業評価のためのチェックリスト遵守状況調査(令和 6 年度実施体制、令和 4 年度精度管理指標把握)**

##### 「調査内容」

子宮頸がん検診で整備すべき体制については、平成 20 年 3 月の厚労省報告書「今後の我が国におけるがん検診事業評価の在り方について」の中で、市町村用チェックリストとして整理されています。このチェックリストは平成 28 年に大幅に改定され、それまでの集団検診に加え、個別検診も同時に点検できるようになりました。その後もチェックリストは国の指針等に応じて小規模な改定が行われています。

チェックリストは、令和 6 年 3 月に改訂されていますが、今回は移行期間として昨年度同様のチェックリストを利用し、その遵守状況を調査しています。

##### 「調査の方法」

国立がん研究センターが実施する調査の集計結果をもとに、宮崎県生活習慣病検診管理指導協議会子宮がん部会が評価をしました。

##### 「調査項目と評価基準」

調査項目は、市区町村用チェックリスト 56 項目です。

「○(実施した)」、「×(実施しない)」、「△(実施予定)」のいずれかにより回答しています。「×」回答数により評価を行い、全項目のうち「○」と回答した項目の割合が実施率(遵守状況)となります。

評価基準<sup>\*</sup>は、7 段階評価とし、「C」以下の市町村には改善をお願いすることとしました。ただし、本調査を受けてすでに本年度から改善を行った市町村もあります。また、令和 6 年度の実施体制と令和 4 年度の精度管理指標数値を調査していますので、両年度に検診を実施している場合に評価することとしています。

<sup>\*</sup>「精度管理ツール(雛形集)平成 28 年度版」国立がん研究センターがん対策情報センター

# 子宮頸がん検診・集団検診

## ○評価基準

評価	非実施項目数	評価内容
A	0	チェックリストをすべて満たしている
B	1～8	チェックリストを一部満たしていない
C	9～16	チェックリストを相当程度満たしていない
D	17～24	チェックリストを大きく逸脱している
E	25～32	チェックリストをさらに大きく逸脱している
F	33以上	チェックリストをきわめて大きく逸脱している
Z	無回答	調査に対して回答がない

評価「C」以下を改善指導の対象とする。

## ○評価別市町村数（前年度との比較）

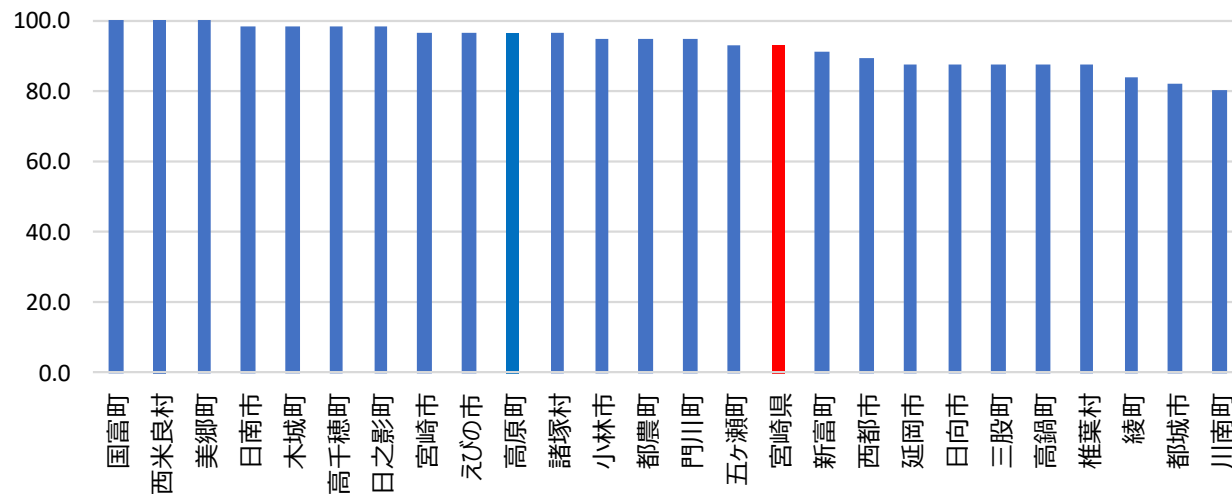
評価	R6年度		R5年度	
	市町村数	割合	市町村数	割合
A	5	20.0%	1	3.8%
B	20	80.0%	21	80.8%
C	0	0.0%	2	7.7%
D	0	0.0%	1	3.8%
E	0	0.0%	1	3.8%
F	0	0.0%	0	0.0%
Z	0	0.0%	0	0.0%
	25		26	

調査項目は、市区町村用チェックリスト56項目です。「○(実施した)」、「×(実施しない)」、「△(実施予定)」のいずれかにより回答しています。「×」回答数により評価を行い、全項目のうち「○」と回答した項目の割合が実施率(遵守状況)となります。

市町村名	実施項目数	非実施項目数	実施率	評価	
				R6年度	R5年度
1 宮崎市	54	2	96.4	B	C
2 都城市	46	3	82.1	B	B
3 延岡市	49	2	87.5	B	B
4 日南市	55	1	98.2	B	A
5 小林市	53	3	94.6	B	D
6 日向市	49	2	87.5	B	B
7 串間市	-	-	-	-	B
8 西都市	50	1	89.3	B	B
9 えびの市	54	2	96.4	B	B
10 三股町	49	2	87.5	B	B
11 高原町	54	2	96.4	B	B
12 国富町	56	0	100.0	A	B
13 綾町	47	3	83.9	B	B
14 高鍋町	49	2	87.5	B	E
15 新富町	51	2	91.1	B	C
16 西米良村	56	0	100.0	A	B
17 木城町	55	1	98.2	B	B
18 川南町	45	0	80.4	A	B
19 都農町	53	2	94.6	B	B
20 門川町	53	2	94.6	B	B
21 諸塚村	54	1	96.4	B	B
22 椎葉村	49	1	87.5	B	B
23 美郷町	56	0	100.0	A	B
24 高千穂町	55	1	98.2	B	B
25 日之影町	55	0	98.2	A	B
26 五ヶ瀬町	52	1	92.9	B	B
宮崎県	52.0	1.4	92.9	-	-

※宮崎県の値は、市町村の積み上げの平均による。

### 令和6年度チェックリスト実施率（子宮頸がん・集団）



# 子宮頸がん検診・個別検診

## ○評価基準

評価	非実施項目数	評価内容
A	0	チェックリストをすべて満たしている
B	1~8	チェックリストを一部満たしていない
C	9~16	チェックリストを相当程度満たしていない
D	17~24	チェックリストを大きく逸脱している
E	25~32	チェックリストをさらに大きく逸脱している
F	33以上	チェックリストをきわめて大きく逸脱している
Z	無回答	調査に対して回答がない

評価「C」以下を改善指導の対象とする。

## ○評価別市町村数（前年度との比較）

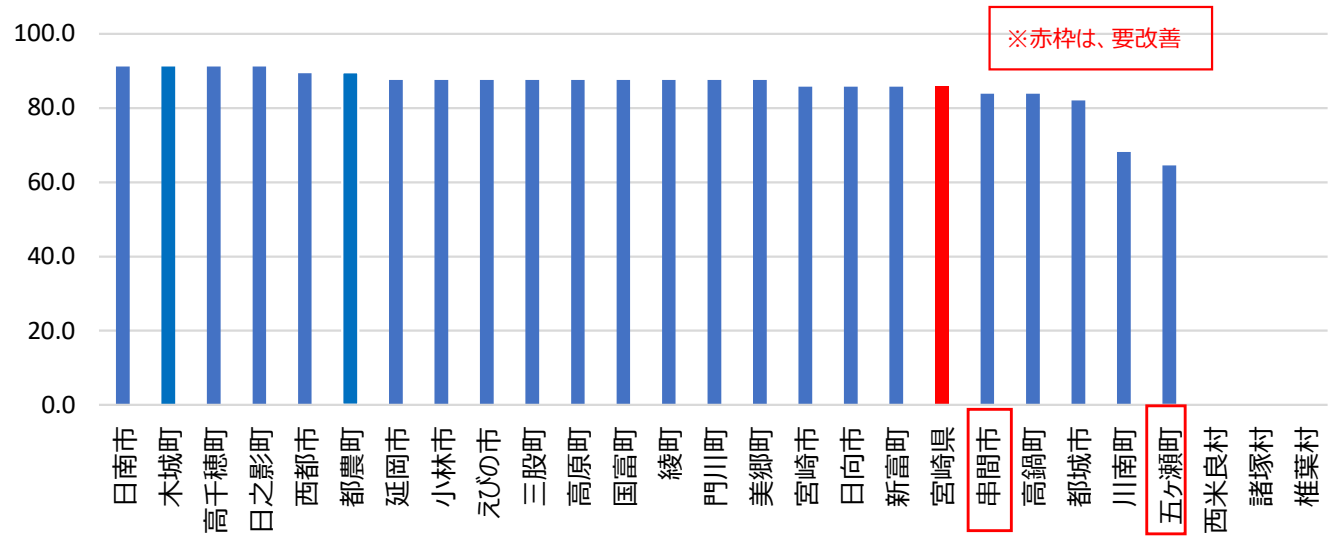
評価	R6年度		R5年度	
	市町村数	割合	市町村数	割合
A	0	0.0%	0	0.0%
B	21	91.3%	13	56.5%
C	2	8.7%	7	30.4%
D	0	0.0%	2	8.7%
E	0	0.0%	1	4.3%
F	0	0.0%	0	0.0%
Z	0	0.0%	0	0.0%
	23		23	

調査項目は、市区町村用チェックリスト56項目です。「○(実施した)」、「×(実施しない)」、「△(実施予定)」のいずれかにより回答しています。「×」回答数により評価を行い、全項目のうち「○」と回答した項目の割合が実施率(遵守状況)となります。

市町村名	実施項目数	非実施項目数	実施率	評価	
				R6年度	R5年度
1 宮崎市	48	8	85.7	B	C
2 都城市	46	3	82.1	B	B
3 延岡市	49	2	87.5	B	B
4 日南市	51	5	91.1	B	B
5 小林市	49	7	87.5	B	D
6 日向市	48	3	85.7	B	B
7 串間市	47	9	83.9	C	C
8 西都市	50	6	89.3	B	B
9 えびの市	49	7	87.5	B	C
10 三股町	49	2	87.5	B	B
11 高原町	49	7	87.5	B	B
12 国富町	49	7	87.5	B	C
13 綾町	49	7	87.5	B	B
14 高鍋町	47	8	83.9	B	E
15 新富町	48	6	85.7	B	D
16 西米良村	-	-	-	-	-
17 木城町	51	5	91.1	B	B
18 川南町	38	8	67.9	B	C
19 都農町	50	6	89.3	B	B
20 門川町	49	7	87.5	B	C
21 諸塚村	-	-	-	-	-
22 椎葉村	-	-	-	-	-
23 美郷町	49	7	87.5	B	C
24 高千穂町	51	5	91.1	B	B
25 日之影町	51	1	91.1	B	B
26 五ヶ瀬町	36	15	64.3	C	B
宮崎県	48.0	6.1	85.7	-	-

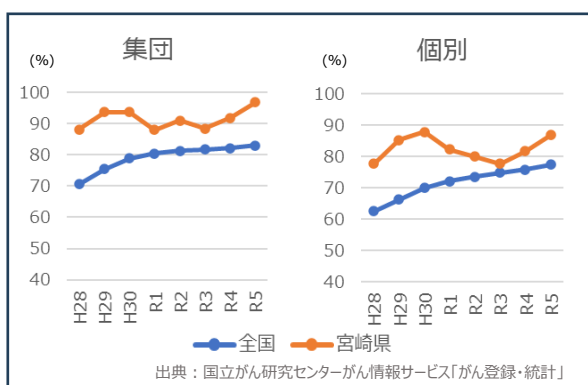
※宮崎県の値は、市町村の積み上げの平均による。

## 令和6年度チェックリスト実施率（子宮頸がん・個別）



## 「調査の結果」

- ・ [資料 1-1 別紙 1] に集団検診、個別検診の結果を市町村別に示しております。
- ・ 評価別にみると、集団検診は〔A：5、B：20、C以下：該当なし〕で、昨年度評価と比較すると〔C以下〕に該当する市町村がなく、実施状況の改善となっていました。個別検診は、〔A：該当なし、B：21、C：2、D以下：該当なし〕で、昨年度評価と比較すると〔D以下〕に該当する市町村がなく、実施状況の改善となっていました。
- ・ 調査項目別の実施状況において、集団・個別ともに「×（未実施）」と回答している市町村が多いのは、「受診率向上体制（問 1-2、1-2-1）」でした。この項目は、宮崎県の他のがん検診及び全国結果（R 5 年度同調査）においても実施状況が低い結果となっていました。
- ・ 「検診機関の質の担保（問 6）」については、事務局において集団検診機関を対象とした調査結果を市町村と共有しています。よって集団検診では実施状況は改善していますが、個別検診は昨年度同様の結果となっております。
- ・ 「精度管理指標の把握に関する調査」については、事務局が作成する集計結果を市町村と共有していますので、集団・個別ともに実施状況は改善しています。
- ・ （参考：右図）全国と宮崎県の実施率推移比較では、宮崎県の方が全国よりも上回っています。



## 「非実施項目の理由とその改善に向けた取り組みについて」

評価「C」以下の市町村には改善を促すための通知をし、非実施項目の理由と改善方法を報告していただきました。その報告内容は、以下のとおりでした。

理由	個別（2市町）		非実施項目の改善に向けた取り組み
	市町村数	割合	
<b>問1. 検診対象者の情報管理</b>	N = 2		
②未受診者の特定ができない為	1	50%	（五ヶ瀬町）7月と11月に集団検診を実施。7月希望者で未受診者には、11月の集団検診を受診勧奨（ハガキ送付）している。集団と個別の受診希望者を別々に把握している訳ではないので、“個別検診”の未受診者だけを把握する事は困難。引き続き、上記の取組（ハガキで受診勧奨）を継続する事が、結果として個別検診の未受診者受診勧奨となるものと考える。
④その他	1	50%	（串間市）未受診者全てに対し、個別に受診勧奨を行うための財源不足
<b>問3. 受診者への説明、及び要精検者への説明</b>	N = 1		
②検診実施機関から受診者に対し、適切な精密検査医療機関を紹介してもらっている為	1	100%	（串間市）医療機関に受診者に対し配布してもらえるよう依頼していく。
<b>問6. 検診機関（医療機関）の質の担保</b>	N = 2		
①検診機関と精度管理評価について共有する体制ができていない為	2	100%	（串間市）委託契約時の仕様書に盛り込み、結果についてフィードバックする体制を整えられるよう検討していく。 （五ヶ瀬町）次年度より、検診機関と仕様書等について検討予定
<b>問7. 受診率の集計</b> <b>問9. 要精検率の集計</b> <b>問10. 精検受診率・未受診率の集計</b> <b>問11. がん発見率の集計</b> <b>問12. 陽性反応適中度の集計</b> <b>問15. 上皮内病変（CIN・AISなど）数の区分毎の集計、進行度がIA期のがん割合の集計</b>	N = 1		
②その他	1	100%	（五ヶ瀬町）次年度より委託先が2医療機関→1医療機関となる。今後は集計体制を整える予定

### 「今後の対応」

- ・ 当調査は、国立がん研究センターが調査実施し、宮崎県生活習慣病検診管理指導協議会が評価しています。過去の同調査において設問に対し、「回答誤り」が多いため、正しく評価することが難しい状況でした。その課題解決のため、今回は回答内容を事務局から市町村に照会した結果を評価しております。
- ・ 回答内容を照会したことにより、同様の内容を書面で提示するよりも市町村と直接的なやり取りを実施できました。その結果、現状の把握や課題を共有することが可能となり、今後の精度管理向上につながるのだと考えられます。
- ・ 一方で、事務局としては例年に比べ結果を取りまとめる事務作業負担が増大しているため、引き続き調査手法の改善を検討する必要があると考えております。

## 調査 2. 精度管理指標数値の調査（令和 4 年度検診実施分）

### 「調査内容」

市町村に対して、受診状況（受診率）と精度管理指標（要精検率・精検受診率・精検未受診率・精検未把握率・がん発見率・陽性反応適中度）を調査しました。

### 「調査の方法」

令和 4 年度及び令和 5 年度地域保健・健康増進事業報告をもとに、宮崎県生活習慣病検診管理指導協議会事務局が集計様式を作成し、その数値を各市町村に照会しました。以下の「評価基準」に基づき各指標値を算出し、宮崎県生活習慣病検診管理指導協議会子宮がん部会が評価をしました。

### 「評価基準」

評価基準は前述した厚労省報告書「今後の我が国におけるがん検診事業評価の在り方について」の許容値・目標値としました<sup>※</sup>。精度管理指標のうち、最も重要な指標と位置付けられている精検受診率が 70%未満の市町村には改善をお願いすることとしました。

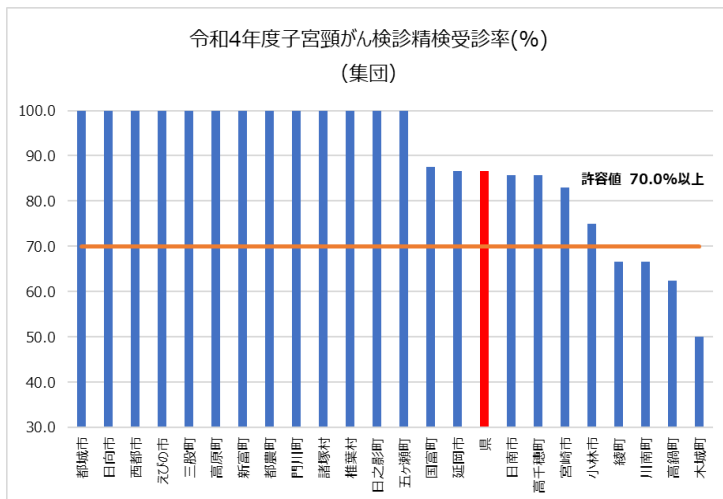
・ 厚生労働委員会報告書「今後の我が国におけるがん検診事業評価の在り方について（平成20年3月）」  
『別添4 がん検診の事業評価における主要指標について』の定義に基づき算出しました。

指標	算出方法	許容値	目標値	対象年齢
受診率	検診受診者数/検診対象者数 × 100 (%) 子宮頸がんの検診受診者数 = 当該年度受診者数 + 前年度受診者数 - 2年連続受診数	—	50%以上	20～69歳
要精検率	要精検者数 / 受診者数 × 100 (%)	1.4%以下	—	20-74歳
精検受診率	精検受診者数 / 要精検者数 × 100 (%) 精検受診者数 = 要精検者数 - 精検未把握者数 - 精検未受診者数	70%以上	90%以上	
精検未受診率	精検未受診者数 / 要精検者数 × 100 (%)	20%以下	5%以下	
精検未把握率	精検未把握者数 / 要精検者数 × 100 (%)	10%以下	5%以下	
がん発見率	がんであった者の数 / 検診受診者数 × 100 (%)	0.05%以上	—	
陽性反応適中度	がんであった者の数 / 要精検者数 × 100 (%)	4.0%以上	—	

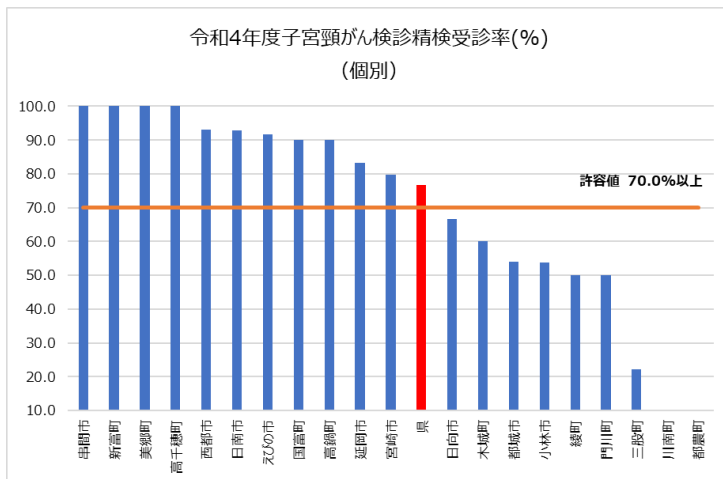
※「がん検診事業のあり方について」が令和 5 年 6 月に報告されましたが、令和 4 年度分については従前同様の評価方法で評価しています。

「調査の結果」

- ・ [資料1 - 1別紙2]に集団検診、個別検診の結果を市町村別に示しております。
- ・ 集団検診を実施している25市町村のうち精検受診率70%未満だったのは、綾町、高鍋町、木城町、川南町でした。昨年度評価と比較すると〔70%以下〕に該当する市町村は1から4に増えていますが、県平均の精検受診率は、86.0%から86.6%と変化ありません。
- ・ 個別検診を実施している23市町村のうち精検受診率70%未満だったのは、9市町で都城市、小林市、日向市、三股町、綾町、木城町、川南町、都農町、門川町でした。昨年度評価と比較すると〔70%以下〕に該当する市町村は同数ですが、県平均の精検受診率は、74.4%から76.6%と2.2%増えております。



都城市	100.0	延岡市	86.7
日向市	100.0	県	86.6
西都市	100.0	日南市	85.7
えびの市	100.0	高千穂町	85.7
三股町	100.0	宮崎市	83.1
高原町	100.0	小林市	75.0
新富町	100.0	綾町	66.7
都農町	100.0	川南町	66.7
門川町	100.0	高鍋町	62.5
諸塚村	100.0	木城町	50.0
椎葉村	100.0	西米良村	-
日之影町	100.0	美郷町	-
五ヶ瀬町	100.0	串間市	未実施
国富町	87.5		



串間市	100.0	都城市	54.1
新富町	100.0	小林市	53.8
美郷町	100.0	綾町	50.0
高千穂町	100.0	門川町	50.0
西都市	93.1	三股町	22.2
日南市	92.9	川南町	0.0
えびの市	91.7	都農町	0.0
国富町	90.0	高原町	-
高鍋町	90.0	日之影町	-
延岡市	83.3	五ヶ瀬町	-
宮崎市	79.7	西米良村	未実施
県	76.6	諸塚村	未実施
日向市	66.7	椎葉村	未実施
木城町	60.0		

精検受診率：昨年度との比較

R6年度評価：R4年度実施分  
R5年度評価：R3年度実施分

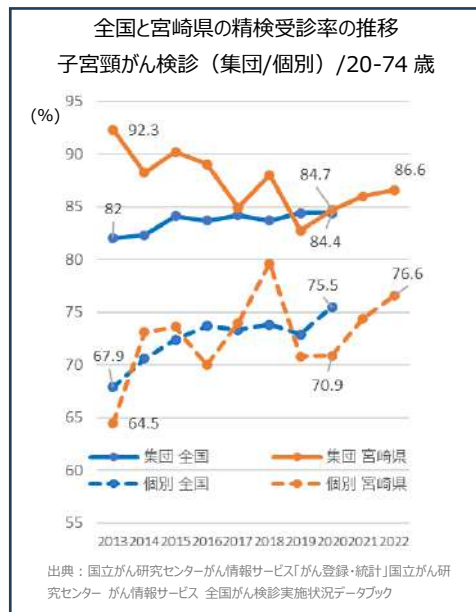
〈集団検診〉

精検受診率	R6年度		R5年度	
	市町村数	割合	市町村数	割合
～69%	4	16.0%	1	3.8%
70～89%	6	24.0%	10	38.5%
90～99%	0	0.0%	1	3.8%
100%	13	52.0%	14	53.8%
要精検率0%	2	8.0%	0	0.0%
	25		26	
県平均精検受診率	86.6%		86.0%	

〈個別検診〉

精検受診率	R6年度		R5年度	
	市町村数	割合	市町村数	割合
～69%	9	39.1%	9	39.1%
70～89%	2	8.7%	6	26.1%
90～99%	5	21.7%	2	8.7%
100%	4	17.4%	4	17.4%
要精検率0%	3	13.0%	2	8.7%
	23		23	
県平均精検受診率	76.6%		74.4%	

- ・ (参考) 全国と宮崎県の精検受診率の推移では、全国は集団・個別ともに年々高い結果となっています。
- ・ 宮崎県/集団検診は、2013年に全国よりも約10ポイント高い差があったものの、2019年は全国よりも低い結果となっています。
- ・ 宮崎県/個別検診は、単年毎に大きな差があるものの、2013年(64.5%)と2022年(76.6%)を比較すると12ポイント以上高い結果となっています。
- ・ 一部の結果(2021・2022年)は、当協議会事務局調査結果を記載しています。



「精検受診率許容値未達成の理由とその改善に向けた取り組みについて」

精検受診率 70%以下の市町村には改善を促すための通知をし、その理由と改善方法を報告していただきました。

理由は、国立がん研究センターが作成した「プロセス指標の意味と活用方法」(参考資料 4)の精検受診率が低い場合の検討事項を参考に選択肢を設けました。

(回答選択肢)

- ① 精検受診の有無について未把握が多いため
- ② 精検結果の未把握が多いため
- ③ 精検の受診勧奨が適切でないため
- ④ 精検の提供体制が不十分なため
- ⑤ 要精検者が少なく、要精検者1名が占める精検受診の割合が大きいため
- ⑥ その他

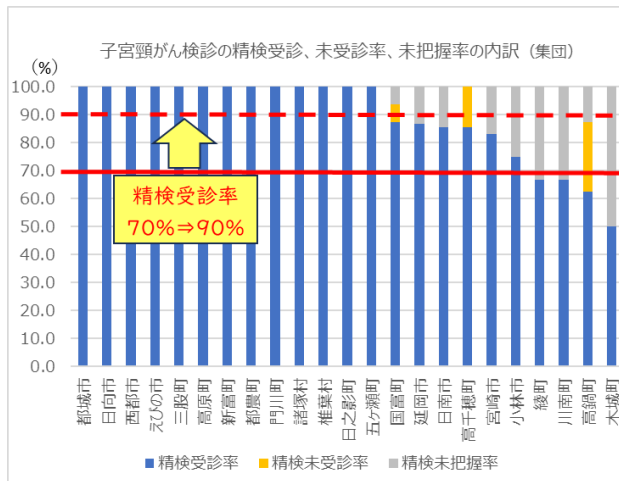
理由	集団 (4市)		個別 (9市町村)		改善に向けた取り組み
	市町村数	割合	市町村数	割合	
①未把握：精検受診の有無	-	-	3	33%	<p>(日向市/個別) 現在実施している文書や電話での受診勧奨を改めて実施するとともに、連絡の取れない要精密検査者には、夜間の電話や、訪問による受診勧奨を実施する。また、妊婦健診と同時に受診している受診者の精密検査結果については、通常の検診と違い、医療機関から検査結果が戻ってくる体制が整っていないため、医療機関への照会を行うとともに、今後の体制についても検討を行う。</p> <p>(都農町/個別) 精検委託実施機関との情報提供体制を見直し、精検受診の有無について確実に把握する。</p> <p>(門川町/個別) 県外に転出したため、受診の有無が把握できていない。県外転出の場合にも本人や医療機関に電話等で確認したり、結果報告書の提出をお願いする。</p>

理 由	集団 (4市)		個別 (9市町村)		改善に向けた取り組み
	市町村数	割合	市町村数	割合	
②未把握：精 検結果	-	-	2	22%	<p>(小林市/個別) 全体的に精密検査未受診が多い。近隣に精密検査ができる医療機関も限られており、女性として仕事や家庭の状況と調整することの難しさ等が背景にあるのではないかと。他のがん同様に、検診状況を確認しながら医療機関の紹介、受診勧奨を行う。</p> <p>(都農町/個別) 要精検者へ、確実な電話連絡等にて受診再勧奨を行う。一定期間経過しても受診していない場合は、本人または家族と連絡を取り、未受診の理由の確認、受診しやすい医療機関の紹介、放置した場合の危険性を伝える。</p>
③精検の受診 勧奨が適切で ないため	1	25%	0	0%	(高鍋町/集団) 受診者への事前の周知及び町担当者による受診勧奨の強化を行う。
④精検の提供 体制が不十分 なため	-	-	1	11%	(小林市/個別) ②記載内容同じ
⑤要精検者が 少なく、要精検 者1名が占める 精検受診の割 合が大きい	4	100%	3	33%	<p>(綾町/集団・個別) 要精検者全員が精検を受診するよう確認・勧奨する。</p> <p>(高鍋町/集団) ③記載内容同じ</p> <p>(木城町/集団・個別) 要精検者に対し、個別に電話勧奨や訪問を実施し、受診勧奨に努める。</p> <p>(川南町/集団・個別) 精検受診の有無の把握はしており、勧奨はしていたが対象者が受診に至らなかった。精検未受診者に対しては、再度受診の必要性を説明し、確実に受診していただくよう勧奨する。</p>
⑥その他	1	50%	4	44%	<p>(都城市/個別) 理由：当市では細胞診+HPV検査の併用検診を実施しており、併用検診受診者の検診結果を指針の細胞診結果に合わせて実績を計上したため。(細胞診ASC-US、HPV検査が陰性だった場合、総合判定が要再検査1年後受診になるが、報告上では細胞診結果が要精検のため、精検未受診の扱いとしている。) 改善策：指針外の検診を行っているため、指針に沿った検診方法を取り入れることを検討していく。</p> <p>(三股町/個別) 理由：妊婦検診時の子宮頸がん検診精検者の出産後の再検の受診勧奨ができていないため(出産後の確認をする体制ができていない) 改善策：出産後のタイミングに、精検の受診勧奨を実施する。</p> <p>(綾町/集団・個別) 理由：細胞診判定ASC-USかつHPV(-)であり、本人に通知される結果としては要精密の判定にはなっていない。(そもそも本人が精検を受診することがない。)(改善策) HPV併用検診であるため、計上方法を検討する必要がある。</p> <p>(木城町/個別) 妊婦検診時の精密者に対する精密受診確認の徹底。HPV併用検査の計上方法の検討</p>

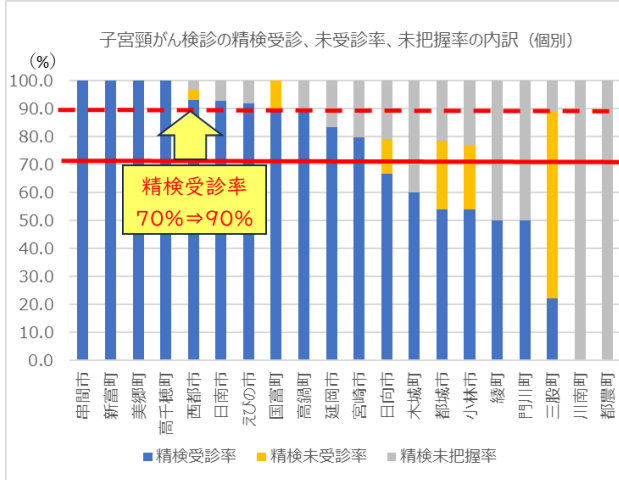


《今後の課題と方針》

- ・ 精検受診率は精度管理指標のなかで最も重要であり、70%未満の市町村に今後の対応を確認していますが、全国と宮崎県を比較すると、宮崎県の精検受診率は下回っていますので、評価基準を満たしていても精検受診率100%以外の市町村は、精検受診率向上に向けた対策が必要と思われます。
- ・ 引き続き、精検受診率向上に向けた検討や取組の提案などを市町村に提示することで、市町村の精度管理を支援していく予定です。



- ・ また、次年度の精度管理指標数値の評価は、厚労省報告書「がん検診事業のあり方について」（令和5年6月）に示されました内容に沿って行うこととなります。
- ・ 同報告書では、全国の標準的な性・年齢階級に基づいた基準値（上限74歳、上限69歳）の他に、男女別・年齢5歳階級別・検診受診歴別の基準値が示されています。



- ・ 子宮頸がん検診においては前がん病変であるCIN3を発見することで子宮頸がんの罹患を減らすことが検診の効果となります。よって、子宮頸がん検診における、がん発見率・陽性反応適中度の算出には「CIN3以上（AIS含む）であった者」を用いるとされています。
- ・ 子宮頸がん検診は、対象となる年齢の幅が広く対象集団におけるがん罹患リスクを一つに設定することが難しいため「20-74歳」「20-40歳」「40-74歳」に対象年齢を分類しています。
- ・ 精検受診率は、70%から90%に変更となる予定です。

参考：次年度の子宮頸がん検診 目標値・基準値

受診率目標値 ※1	プロセス指標基準値※2					
	対象年齢	要精検率	精検受診率	精検未受診率+ 未把握率	がん発見率※3	陽性反応 適中度※3
60%以上	20-74歳	2.5%以下	90%以上	10%未満	0.15%以上	5.9%以上
	20-39歳	4.2%以下			0.18%以上	4.4%以上
	40-74歳	1.9%以下			0.14%以上	7.3%以上

※1 第4期がん対策推進基本計画（令和5年3月）で示された国民生活基礎調査によるがん検診受診率の目標値（20-69歳）

※2 厚生労働省 がん検診のあり方に関する検討会報告書「がん検診事業のあり方について（令和5年6月）」別添6より

上記は標準的な性・年齢階級に基づき「上限74歳」、「男女計」、「受診歴計（初回・非初回計）」、胃がん・乳がん・子宮頸がんでは「検診間隔2年」、肺がんでは「について算出された基準値

※3 子宮頸がんではCIN3以上発見率、CIN3以上の陽性反応適中度の基準値

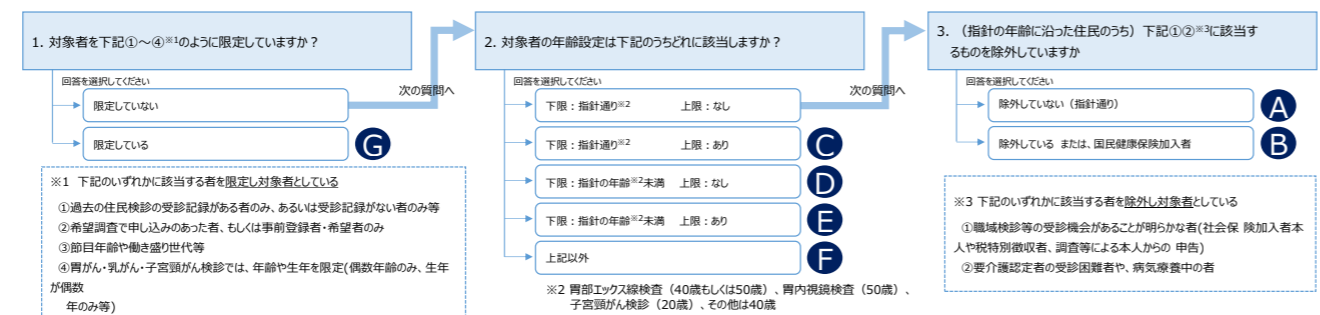
(4) 子宮頸がん検診

① 集団検診

実施状況調査

○: 実施 △: 実施予定 ×: 未実施 -: 非該当

	1	2	3	4	5	6	7	8	9	10	11	12	13	14	15	16	17	18	19	20	21	22	23	24	25	26	
	宮崎市	都城市	延岡市	日南市	小海市	日向市	串間市	西都市	えびの市	三股町	高原町	国富町	綾町	高鍋町	新富町	西米良村	木城町	川南町	都農町	門川町	諸塚村	椎葉村	美郷町	高千穂町	日之影町	五ヶ瀬町	
質問1	令和6年度に子宮頸がん検診を実施しましたか。	○	○	○	○	○	○	○	○	○	○	○	○	○	○	△	○	○	○	○	○	○	○	○	○	○	○
質問2	令和6年度のがん検診対象者の定義について下図A~Gのうち該当するものを選択してください。	A	G	A	A	G	A	A	A	G	G	G	A	A	A	G	A	A	A	B	A	G	A	B	A	A	B
質問3	令和4年度に子宮頸がん検診を実施しましたか。	○	○	○	○	○	○	×	○	○	○	○	○	○	○	○	○	○	○	○	○	○	○	○	○	○	○



調査1 検診実施体制整備に関する調査(令和6年度実施体制)

○: 実施 △: 実施予定 ×: 未実施 -: 非該当

	非遵守 市町村数	1	2	3	4	5	6	7	8	9	10	11	12	13	14	15	16	17	18	19	20	21	22	23	24	25	26	
		宮崎市	都城市	延岡市	日南市	小海市	日向市	串間市	西都市	えびの市	三股町	高原町	国富町	綾町	高鍋町	新富町	西米良村	木城町	川南町	都農町	門川町	諸塚村	椎葉村	美郷町	高千穂町	日之影町	五ヶ瀬町	
<b>問1. 検診対象者の情報管理</b>																												
問1-1	対象者全員の氏名を記載した名簿を、住民台帳などに基づいて作成しましたか	-	○	○	○	○	○	○	○	○	○	○	○	○	○	○	○	○	○	○	○	○	○	○	○	○	○	○
問1-2	対象者全員に、個別に受診勧奨を行いましたか	4	○	×	×	○	○	×	○	○	○	○	○	○	○	×	○	○	○	○	○	○	○	○	○	○	○	○
問1-2-1	受診勧奨を行った住民のうち未受診者全員に対し、再度の受診勧奨を個人毎(手紙・電話・訪問等)に行いましたか	21	×	×	×	×	×	×	×	×	×	○	×	×	×	○	×	△	×	×	×	×	○	×	○	×	×	
問1-3	対象者数(推計でも可)を把握しましたか	-	○	○	○	○	○	○	○	○	○	○	○	○	○	○	○	○	○	○	○	○	○	○	○	○	○	○
<b>問2. 受診者の情報管理</b>																												
問2-1	個人別の受診(記録)台帳またはデータベースを作成しましたか	-	○	○	○	○	○	○	○	○	○	○	○	○	○	○	○	○	○	○	○	○	○	○	○	○	○	○
問2-2	過去5年間の受診歴を記録していますか	-	○	○	○	○	○	○	○	○	○	○	○	○	○	○	○	○	○	○	○	○	○	○	○	○	○	○
<b>問3. 受診者への説明、及び要精検者への説明</b>																												
問3-1	受診勧奨時に、「検診機関用チェックリスト 1. 受診者への説明」が全項目記載された資料を、全員に個別配布しましたか	-	○	○	○	○	○	○	○	○	○	○	○	○	○	○	○	○	○	○	○	○	○	○	○	○	○	○
問3-2	要精検者全員に対し、受診可能な精密検査機関名(医療機関)の一覧を提示しましたか	2	○	○	○	○	×	○	○	○	○	○	○	×	○	○	○	○	○	△	○	○	○	○	○	○	○	○
問3-2-1	上記「問3-2」の一覧に掲載しすべの精密検査機関には、あらかじめ精密検査結果の報告を依頼しましたか	6	○	○	○	○	×	○	○	×	○	×	○	×	×	○	○	○	○	×	○	○	○	○	○	○	○	○
<b>問4. 精密検査結果の把握、精密検査未受診者の特定と受診勧奨</b>																												
問4-1	精密検査方法及び、精密検査(治療)結果を把握しましたか	-	○	○	○	○	○	○	○	○	○	○	○	○	○	○	○	△	○	○	○	○	○	○	○	○	○	○
問4-2	精密検査方法及び、精密検査(治療)結果が不明の者については、本人もしくは精密検査機関への照会等により、結果を確認しましたか	-	○	○	○	○	○	○	○	○	○	○	○	○	○	○	○	△	○	○	○	○	○	○	○	○	○	○
問4-3	個人毎の精密検査方法及び、精密検査(治療)結果を、市町村、検診機関(医療機関)、精密検査機関が共有しましたか	-	○	○	○	○	○	○	○	○	○	○	○	○	○	○	○	△	○	○	○	○	○	○	○	○	○	△
問4-4	過去5年間の精密検査方法及び、精密検査(治療)結果を記録していますか	-	○	○	○	○	○	○	○	○	○	○	○	○	○	○	○	○	○	○	○	○	○	○	○	○	○	○
問4-5	精密検査未受診と精密検査結果未把握を定義に従って区別し、精密検査未受診者を特定しましたか	-	○	△	○	○	○	○	○	○	○	○	○	○	○	○	○	△	○	○	○	○	○	○	○	○	○	△
問4-6	精密検査未受診者に精密検査の受診勧奨を行いましたか	-	○	△	○	○	○	○	○	○	○	○	○	△	○	△	○	○	△	○	○	○	○	○	○	○	○	○
<b>問5. 地域保健・健康増進事業報告</b>																												
問5-1	がん検診結果や精密検査結果の最終報告(令和5年度地域保健・健康増進事業報告)を行いましたか	-	○	○	○	○	○	○	○	○	○	○	○	○	○	○	○	○	○	○	○	○	○	○	○	○	○	○
問5-2	がん検診の結果について、地域保健・健康増進事業報告の全項目を計上できるよう、委託先(検診機関(医療機関)、医師会など)に報告を求めましたか	-	○	○	○	○	○	○	○	○	○	○	○	○	○	○	○	○	○	○	○	○	△	○	○	○	○	○
問5-3	がん検診の結果について、委託先からの報告内容が地域保健・健康増進事業報告を網羅できていない場合、改善を求めましたか	-	○	○	○	○	○	○	○	○	○	○	○	○	○	○	○	○	○	○	○	○	△	○	○	○	○	○
問5-4	精密検査結果について、地域保健・健康増進事業報告の全項目を計上できるよう、委託先(検診機関(医療機関)、精密検査機関、医師会など)に報告を求めましたか	-	○	○	○	○	○	○	○	○	○	○	○	○	○	○	○	○	○	○	○	○	○	○	○	○	○	○
問5-5	精密検査結果について、委託先からの報告内容が地域保健・健康増進事業報告を網羅できていない場合、改善を求めましたか	-	○	○	○	○	○	○	○	○	○	○	○	○	○	○	○	○	○	○	○	○	○	○	○	○	○	○
<b>問6. 検診機関(医療機関)の質の担保</b>																												
問6-1	委託先検診機関(医療機関)を、仕様書の内容に基づいて選定しましたか	-	○	○	○	○	○	○	○	○	○	○	○	○	○	○	○	○	○	○	○	○	○	○	○	○	○	○
問6-1-1	仕様書(もしくは実施要綱)の内容は、「仕様書に明記すべき必要最低限の精度管理項目」を満たしていましたか	3	×	×	○	○	○	○	○	○	×	○	○	○	○	○	○	○	○	○	○	○	○	○	○	○	○	○
問6-1-2	検診終了後に委託先検診機関(医療機関)で仕様書(もしくは実施要綱)の内容が遵守されたことを確認しましたか	1	○	△	△	○	○	△	○	△	○	△	○	△	△	△	○	○	△	×	○	○	○	○	○	○	○	
問6-2	検診機関(医療機関)に精度管理評価を個別にフィードバックしましたか	-	○	△	△	○	○	△	○	△	○	△	○	△	△	○	○	○	△	○	○	○	△	○	○	○	○	
問6-2-1	「検診機関用チェックリスト」の遵守状況をフィードバックしましたか	-	○	△	△	○	○	△	○	△	○	△	○	△	△	○	○	○	△	○	○	○	△	○	○	○	○	
問6-2-2	検診機関(医療機関)毎のプロセス指標値を集計してフィードバックしましたか	-	○	△	△	○	○	△	○	△	○	△	○	△	△	○	○	○	△	○	○	○	△	○	○	○	○	
問6-2-3	上記の結果をふまえ、課題のある検診機関(医療機関)に改善策をフィードバックしましたか	-	○	△	△	○	○	△	△	△	○	△	○	△	△	○	○	○	△	△	○	△	○	○	○	△	△	

調査2 精度管理指標の把握に関する調査（令和4年度プロセス指標の集計）		○：実施 △：実施予定 ×：未実施 -：非該当																											
		非遵守 市町村数	1 宮崎市	2 都城市	3 延岡市	4 日南市	5 小林市	6 日向市	7 串間市	8 西都市	9 えびの市	10 三股町	11 高原町	12 国富町	13 綾町	14 高鍋町	15 新富町	16 西米良村	17 木城町	18 川南町	19 都農町	20 門川町	21 諸塚村	22 椎葉村	23 美郷町	24 高千穂町	25 日之影町	26 五ヶ瀬町	
<b>問7. 受診率（受診者数）の集計</b>																													
問7-1	受診率の集計	-	○	○	○	○	○	○	-	○	○	○	○	○	○	○	○	○	○	○	○	○	○	○	○	○	○	○	○
問7-1-1	受診率の性別・年齢5歳階級別の集計	-	○	○	○	○	○	○	-	○	○	○	○	○	○	○	○	○	○	○	○	○	○	○	○	○	○	○	○
問7-1-2	受診者数の検診機関別の集計	-	○	○	○	○	○	○	-	○	○	○	○	○	○	○	○	○	○	○	○	○	○	○	○	○	○	○	○
問7-1-3	受診者数の検診受診歴別の集計	-	○	○	○	○	○	○	-	○	○	○	○	○	○	○	○	○	○	○	○	○	○	○	○	○	○	○	○
<b>問9. 要精検率の集計</b>																													
問9-1	要精検率の集計	-	○	○	○	○	○	○	-	○	○	○	○	○	○	○	○	○	○	○	○	○	○	○	○	○	○	○	○
問9-1-1	年齢5歳階級別の集計	-	○	○	○	○	○	○	-	○	○	○	○	○	○	○	○	○	○	○	○	○	○	○	○	○	○	○	○
問9-1-2	検診機関別の集計	-	○	○	○	○	○	○	-	○	○	○	○	○	○	○	○	○	○	○	○	○	○	○	○	○	○	○	○
問9-1-3	検診受診歴別の集計	-	○	○	○	○	○	○	-	○	○	○	○	○	○	○	○	○	○	○	○	○	○	○	○	○	○	○	○
<b>問10. 精検受診率・精検未受診率の集計</b>																													
問10-1	精検受診率の集計	-	○	○	○	○	○	○	-	○	○	○	○	○	○	○	○	○	○	○	○	○	○	○	○	○	○	○	○
問10-1-1	年齢5歳階級別の集計	-	○	○	○	○	○	○	-	○	○	○	○	○	○	○	○	○	○	○	○	○	○	○	○	○	○	○	○
問10-1-2	検診機関別の集計	-	○	○	○	○	○	○	-	○	○	○	○	○	○	○	○	○	○	○	○	○	○	○	○	○	○	○	○
問10-1-3	検診受診歴別の集計	-	○	○	○	○	○	○	-	○	○	○	○	○	○	○	○	○	○	○	○	○	○	○	○	○	○	○	○
問10-1-4	精検未受診率の集計	-	○	○	○	○	○	○	-	○	○	○	○	○	○	○	○	○	○	○	○	○	○	○	○	○	○	○	○
<b>問11. がん発見率の集計</b>																													
問11-1	がん発見率の集計	-	○	○	○	○	○	○	-	○	○	○	○	○	○	○	○	○	○	○	○	○	○	○	○	○	○	○	○
問11-1-1	年齢5歳階級別の集計	-	○	○	○	○	○	○	-	○	○	○	○	○	○	○	○	○	○	○	○	○	○	○	○	○	○	○	○
問11-1-2	検診機関別の集計	-	○	○	○	○	○	○	-	○	○	○	○	○	○	○	○	○	○	○	○	○	○	○	○	○	○	○	○
問11-1-3	検診受診歴別の集計	-	○	○	○	○	○	○	-	○	○	○	○	○	○	○	○	○	○	○	○	○	○	○	○	○	○	○	○
<b>問12. 陽性反応適中度の集計</b>																													
問12-1	陽性反応適中度の集計	-	○	○	○	○	○	○	-	○	○	○	○	○	○	○	○	○	○	○	○	○	○	○	○	○	○	○	○
問12-1-1	年齢5歳階級別の集計	-	○	○	○	○	○	○	-	○	○	○	○	○	○	○	○	○	○	○	○	○	○	○	○	○	○	○	○
問12-1-2	検診機関別の集計	-	○	○	○	○	○	○	-	○	○	○	○	○	○	○	○	○	○	○	○	○	○	○	○	○	○	○	○
問12-1-3	検診受診歴別の集計	-	○	○	○	○	○	○	-	○	○	○	○	○	○	○	○	○	○	○	○	○	○	○	○	○	○	○	○
<b>問15. 上皮内病変（CIN・AISなど）数の区分毎の集計、進行度がIA期のがん割合の集計</b>																													
問15-1	上皮内病変（CIN・AISなど）数の区分毎の集計	-	○	○	○	○	○	○	-	○	○	○	○	○	○	○	○	○	○	○	○	○	○	○	○	○	○	○	○
問15-1-1	年齢5歳階級別の集計	-	○	○	○	○	○	○	-	○	○	○	○	○	○	○	○	○	○	○	○	○	○	○	○	○	○	○	○
問15-1-2	検診機関別の集計	-	○	○	○	○	○	○	-	○	○	○	○	○	○	○	○	○	○	○	○	○	○	○	○	○	○	○	○
問15-1-3	検診受診歴別の集計	-	○	○	○	○	○	○	-	○	○	○	○	○	○	○	○	○	○	○	○	○	○	○	○	○	○	○	○
問15-2	進行度がIA期のがん割合の集計	-	○	○	○	○	○	○	-	○	○	○	○	○	○	○	○	○	○	○	○	○	○	○	○	○	○	○	○
問15-2-1	年齢5歳階級別の集計	-	○	○	○	○	○	○	-	○	○	○	○	○	○	○	○	○	○	○	○	○	○	○	○	○	○	○	○
問15-2-2	検診機関別の集計	-	○	○	○	○	○	○	-	○	○	○	○	○	○	○	○	○	○	○	○	○	○	○	○	○	○	○	○
問15-2-3	検診受診歴別の集計	-	○	○	○	○	○	○	-	○	○	○	○	○	○	○	○	○	○	○	○	○	○	○	○	○	○	○	○
<b>チェックリスト遵守項目数（〔調査1〕+〔調査2〕）</b>		<b>54</b>	<b>46</b>	<b>49</b>	<b>55</b>	<b>53</b>	<b>49</b>	<b>-</b>	<b>50</b>	<b>54</b>	<b>49</b>	<b>54</b>	<b>56</b>	<b>47</b>	<b>49</b>	<b>51</b>	<b>56</b>	<b>55</b>	<b>45</b>	<b>53</b>	<b>53</b>	<b>54</b>	<b>49</b>	<b>56</b>	<b>55</b>	<b>55</b>	<b>52</b>		
<b>チェックリスト遵守されていない項目数（〔調査1〕+〔調査2〕）</b>		<b>2</b>	<b>3</b>	<b>2</b>	<b>1</b>	<b>3</b>	<b>2</b>	<b>-</b>	<b>1</b>	<b>2</b>	<b>2</b>	<b>2</b>	<b>0</b>	<b>3</b>	<b>2</b>	<b>2</b>	<b>0</b>	<b>1</b>	<b>0</b>	<b>2</b>	<b>2</b>	<b>1</b>	<b>1</b>	<b>0</b>	<b>1</b>	<b>0</b>	<b>1</b>		

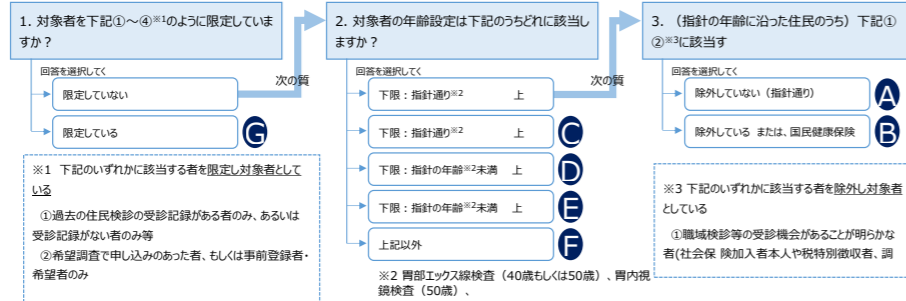
評価		1 宮崎市	2 都城市	3 延岡市	4 日南市	5 小林市	6 日向市	7 串間市	8 西都市	9 えびの市	10 三股町	11 高原町	12 国富町	13 綾町	14 高鍋町	15 新富町	16 西米良村	17 木城町	18 川南町	19 都農町	20 門川町	21 諸塚村	22 椎葉村	23 美郷町	24 高千穂町	25 日之影町	26 五ヶ瀬町
<b>令和6年度子宮頸がん検診-集団検診評価</b>		<b>B</b>	<b>B</b>	<b>B</b>	<b>B</b>	<b>B</b>	<b>B</b>	<b>-</b>	<b>B</b>	<b>B</b>	<b>B</b>	<b>B</b>	<b>A</b>	<b>B</b>	<b>B</b>	<b>B</b>	<b>A</b>	<b>B</b>	<b>A</b>	<b>B</b>	<b>B</b>	<b>B</b>	<b>B</b>	<b>A</b>	<b>B</b>	<b>A</b>	<b>B</b>

②個別検診

実施状況調査

○：実施 △：実施予定 ×：未実施 -：非該当

		1	2	3	4	5	6	7	8	9	10	11	12	13	14	15	16	17	18	19	20	21	22	23	24	25	26
		宮崎市	都城市	延岡市	日南市	小林市	日向市	串間市	西都市	えびの市	三股町	高原町	国富町	綾町	高鍋町	新富町	西米良村	木城町	川南町	都農町	門川町	諸塚村	椎葉村	美郷町	高千穂町	日之影町	五ヶ瀬町
質問1	令和6年度に子宮頸がん検診を実施しましたか。	○	○	○	○	○	○	○	○	○	○	○	○	○	○	○	○	○	○	○	○	○	○	○	○	○	○
質問2	令和6年度のがん検診対象者の定義について下図A～Gのうち該当するものを選択してください。	A	G	A	A	G	A	A	A	G	G	G	G	G	A	G	G	A	A	B	A	-	-	B	A	A	B
質問3	令和4年度に子宮頸がん検診を実施しましたか。	○	○	○	○	○	○	○	○	○	○	○	○	○	○	○	○	○	○	○	○	○	○	○	○	○	○



調査1

検診実施体制整備に関する調査（令和6年度実施体制）

○：実施 △：実施予定 ×：未実施 -：非該当

	非遵守市町村数	1	2	3	4	5	6	7	8	9	10	11	12	13	14	15	16	17	18	19	20	21	22	23	24	25	26
		宮崎市	都城市	延岡市	日南市	小林市	日向市	串間市	西都市	えびの市	三股町	高原町	国富町	綾町	高鍋町	新富町	西米良村	木城町	川南町	都農町	門川町	諸塚村	椎葉村	美郷町	高千穂町	日之影町	五ヶ瀬町
<b>問1. 検診対象者の情報管理</b>																											
問1-1	対象者全員の氏名を記載した名簿を、住民台帳などに基づいて作成しましたか	-	○	○	○	○	○	○	○	○	○	○	○	○	○	○	○	○	○	○	○	-	-	○	○	○	○
問1-2	対象者全員に、個別に受診勧奨を行いましたか	4	○	×	×	○	○	×	○	○	○	○	○	○	○	×	○	○	○	○	○	-	-	○	○	○	○
問1-2-1	受診勧奨を行った住民のうち未受診者全員に対し、再度の受診勧奨を個人毎（手紙・電話・訪問等）に行いましたか	19	×	×	×	×	×	×	×	×	×	○	○	×	×	○	×	△	×	×	-	-	○	×	×	×	
問1-3	対象者数(推計でも可)を把握しましたか	-	○	○	○	○	○	○	○	○	○	○	○	○	○	○	○	○	○	○	○	-	-	○	○	○	○
<b>問2. 受診者の情報管理</b>																											
問2-1	個人別の受診(記録)台帳またはデータベースを作成しましたか	-	○	○	○	○	○	○	○	○	○	○	○	○	○	○	○	○	○	○	○	-	-	○	○	○	○
問2-2	過去5年間の受診歴を記録していますか	-	○	○	○	○	○	○	○	○	○	○	○	○	○	○	○	○	○	○	○	-	-	○	○	○	○
<b>問3. 受診者への説明、及び要精検者への説明</b>																											
問3-1	受診勧奨時に、「検診機関用チェックリスト 1. 受診者への説明」が全項目記載された資料を、全員に個別配布しましたか	2	×	○	○	○	○	×	○	○	○	○	○	○	○	○	○	○	○	○	-	-	○	○	○	○	
問3-2	要精検者全員に対し、受診可能な精密検査機関名（医療機関名）の一覧を提示しましたか	3	○	○	○	○	×	○	○	○	○	○	○	○	○	○	×	○	△	○	×	-	-	○	○	○	○
問3-2-1	上記「問3-2」の一覧に掲載したすべての精密検査機関には、あらかじめ精密検査結果の報告を依頼しましたか	6	○	○	○	○	×	○	○	○	×	○	×	○	○	×	○	×	○	○	×	-	-	○	○	○	○
<b>問4. 精密検査結果の把握、精密検査未受診者の特定と受診勧奨</b>																											
問4-1	精密検査方法及び、精密検査（治療）結果を把握しましたか	1	○	○	○	○	○	○	○	○	○	○	○	○	○	○	×	○	△	○	○	-	-	○	○	○	△
問4-2	精密検査方法及び、精密検査（治療）結果が不明の者については、本人もしくは精密検査機関への照会等により、結果を確認しましたか	1	○	○	○	○	○	○	○	○	○	○	○	○	○	○	×	○	△	○	○	-	-	○	○	○	△
問4-3	個人毎の精密検査方法及び、精密検査（治療）結果を、市町村、検診機関（医療機関）、精密検査機関が共有しましたか	4	○	○	○	○	○	×	○	○	×	○	×	○	○	×	○	△	○	○	-	-	○	○	○	△	
問4-4	過去5年間の精密検査方法及び、精密検査（治療）結果を記録していますか	2	○	○	○	○	○	○	○	○	○	○	○	○	○	○	×	○	×	○	○	-	-	○	○	○	○
問4-5	精密検査未受診と精密検査結果未把握を定義に従って区別し、精密検査未受診者を特定しましたか	-	○	△	○	○	○	○	○	○	○	○	○	○	○	○	○	○	△	○	○	-	-	○	○	○	△
問4-6	精密検査未受診者に精密検査の受診勧奨を行いましたか	-	○	△	○	○	○	○	○	○	○	○	○	○	○	△	○	○	△	○	○	-	-	○	○	○	△
<b>問5. 地域保健・健康増進事業報告</b>																											
問5-1	がん検診結果や精密検査結果の最終報告（令和5年度地域保健・健康増進事業報告）を行いましたか	-	○	○	○	○	○	○	○	○	○	○	○	○	○	○	○	○	○	○	○	-	-	○	○	○	○
問5-2	がん検診の結果について、地域保健・健康増進事業報告の全項目を計上できるよう、委託先（検診機関（医療機関）、医師会など）に報告を求めましたか	-	○	○	○	○	○	○	○	○	○	○	○	○	○	○	△	○	○	○	○	-	-	○	○	○	○
問5-3	がん検診の結果について、委託先からの報告内容が地域保健・健康増進事業報告を網羅できていない場合、改善を求めましたか	-	○	○	○	○	○	○	○	○	○	○	○	○	○	○	△	○	○	○	○	-	-	○	○	○	○
問5-4	精密検査結果について、地域保健・健康増進事業報告の全項目を計上できるよう、委託先（検診機関（医療機関）、精密検査機関、医師会など）に報告を求めましたか	1	○	○	○	○	○	○	○	○	○	○	○	○	○	○	×	○	○	○	○	-	-	○	○	○	○
問5-5	精密検査結果について、委託先からの報告内容が地域保健・健康増進事業報告を網羅できていない場合、改善を求めましたか	1	○	○	○	○	○	○	○	○	○	○	○	○	○	○	×	○	○	○	○	-	-	○	○	○	○
<b>問6. 検診機関（医療機関）の質の担保</b>																											
問6-1	委託先検診機関（医療機関）を、仕様書の内容に基づいて選定しましたか	6	○	○	○	○	○	×	○	○	○	○	×	×	○	○	×	○	○	○	-	-	×	○	○	×	
問6-1-1	仕様書（もしくは実施要綱）の内容は、「仕様書に明記すべき必要最低限の精度管理項目」を満たしていましたか	10	×	×	○	○	○	×	○	○	×	○	×	×	○	○	×	○	×	○	-	-	×	○	○	×	
問6-1-2	検診終了後に委託先検診機関（医療機関）で仕様書（もしくは実施要綱）の内容が遵守されたことを確認しましたか	9	×	△	△	○	△	×	×	○	△	○	×	×	△	△	×	○	△	×	○	-	-	×	○	○	×
問6-2	検診機関（医療機関）に精度管理評価を個別にフィードバックしましたか	17	×	△	△	×	×	△	×	×	△	×	×	×	○	×	×	×	△	×	×	-	-	×	×	△	×
問6-2-1	「検診機関用チェックリスト」の遵守状況をフィードバックしましたか	18	×	△	△	×	×	△	×	×	△	×	×	×	×	×	×	×	△	×	×	-	-	×	×	△	×
問6-2-2	検診機関（医療機関）毎のプロセス指標値を集計してフィードバックしましたか	18	×	△	△	×	×	△	×	×	△	×	×	×	○	×	×	×	×	×	×	-	-	×	×	△	×
問6-2-3	上記の結果をふまえ、課題のある検診機関（医療機関）に改善策をフィードバックしましたか	19	×	△	△	×	×	△	×	×	△	×	×	×	×	×	×	×	×	×	×	-	-	×	×	△	×

調査2 精度管理指標の把握に関する調査（令和4年度プロセス指標の集計）		○：実施 △：実施予定 ×：未実施 -：非該当																											
		非遵守 市町村数	1 宮崎市	2 都城市	3 延岡市	4 日南市	5 小林市	6 日向市	7 串間市	8 西都市	9 えびの市	10 三股町	11 高原町	12 国富町	13 綾町	14 高鍋町	15 新富町	16 西米良村	17 木城町	18 川南町	19 都農町	20 門川町	21 諸塚村	22 椎葉村	23 美郷町	24 高千穂町	25 日之影町	26 五ヶ瀬町	
<b>問7. 受診率（受診者数）の集計</b>																													
問7-1	受診率の集計	-	○	○	○	○	○	○	○	○	○	○	○	○	○	○	○	-	○	○	○	○	-	-	○	○	○	○	○
問7-1-1	受診率の性別・年齢5歳階級別の集計	-	○	○	○	○	○	○	○	○	○	○	○	○	○	○	○	-	○	○	○	○	-	-	○	○	○	○	○
問7-1-2	受診者数の検診機関別の集計	<b>1</b>	○	○	○	○	○	○	○	○	○	○	○	○	○	○	○	-	○	○	○	○	-	-	○	○	○	○	×
問7-1-3	受診者数の検診受診歴別の集計	-	○	○	○	○	○	○	○	○	○	○	○	○	○	○	○	-	○	○	○	○	-	-	○	○	○	○	○
<b>問9. 要精検率の集計</b>																													
問9-1	要精検率の集計	-	○	○	○	○	○	○	○	○	○	○	○	○	○	○	○	-	○	○	○	○	-	-	○	○	○	○	○
問9-1-1	年齢5歳階級別の集計	-	○	○	○	○	○	○	○	○	○	○	○	○	○	○	○	-	○	○	○	○	-	-	○	○	○	○	○
問9-1-2	検診機関別の集計	<b>1</b>	○	○	○	○	○	○	○	○	○	○	○	○	○	○	○	-	○	○	○	○	-	-	○	○	○	○	×
問9-1-3	検診受診歴別の集計	-	○	○	○	○	○	○	○	○	○	○	○	○	○	○	○	-	○	○	○	○	-	-	○	○	○	○	○
<b>問10. 精検受診率・精検未受診率の集計</b>																													
問10-1	精検受診率の集計	-	○	○	○	○	○	○	○	○	○	○	○	○	○	○	○	-	○	○	○	○	-	-	○	○	○	○	○
問10-1-1	年齢5歳階級別の集計	-	○	○	○	○	○	○	○	○	○	○	○	○	○	○	○	-	○	○	○	○	-	-	○	○	○	○	○
問10-1-2	検診機関別の集計	<b>1</b>	○	○	○	○	○	○	○	○	○	○	○	○	○	○	○	-	○	○	○	○	-	-	○	○	○	○	×
問10-1-3	検診受診歴別の集計	-	○	○	○	○	○	○	○	○	○	○	○	○	○	○	○	-	○	○	○	○	-	-	○	○	○	○	○
問10-1-4	精検未受診率の集計	-	○	○	○	○	○	○	○	○	○	○	○	○	○	○	○	-	○	○	○	○	-	-	○	○	○	○	○
<b>問11. がん発見率の集計</b>																													
問11-1	がん発見率の集計	-	○	○	○	○	○	○	○	○	○	○	○	○	○	○	○	-	○	○	○	○	-	-	○	○	○	○	○
問11-1-1	年齢5歳階級別の集計	-	○	○	○	○	○	○	○	○	○	○	○	○	○	○	○	-	○	○	○	○	-	-	○	○	○	○	○
問11-1-2	検診機関別の集計	<b>3</b>	○	○	○	○	○	○	○	○	○	○	○	○	○	×	○	-	○	×	○	○	-	-	○	○	○	○	×
問11-1-3	検診受診歴別の集計	-	○	○	○	○	○	○	○	○	○	○	○	○	○	○	○	-	○	○	○	○	-	-	○	○	○	○	○
<b>問12. 陽性反応適中度の集計</b>																													
問12-1	陽性反応適中度の集計	-	○	○	○	○	○	○	○	○	○	○	○	○	○	○	○	-	○	○	○	○	-	-	○	○	○	○	○
問12-1-1	年齢5歳階級別の集計	-	○	○	○	○	○	○	○	○	○	○	○	○	○	○	○	-	○	○	○	○	-	-	○	○	○	○	○
問12-1-2	検診機関別の集計	<b>3</b>	○	○	○	○	○	○	○	○	○	○	○	○	○	×	○	-	○	×	○	○	-	-	○	○	○	○	×
問12-1-3	検診受診歴別の集計	-	○	○	○	○	○	○	○	○	○	○	○	○	○	○	○	-	○	○	○	○	-	-	○	○	○	○	○
<b>問15. 上皮内病変（CIN・AISなど）数の区分毎の集計、進行度がIA期のがん割合の集計</b>																													
問15-1	上皮内病変（CIN・AISなど）数の区分毎の集計	-	○	○	○	○	○	○	○	○	○	○	○	○	○	○	○	-	○	○	○	○	-	-	○	○	○	○	○
問15-1-1	年齢5歳階級別の集計	-	○	○	○	○	○	○	○	○	○	○	○	○	○	○	○	-	○	○	○	○	-	-	○	○	○	○	○
問15-1-2	検診機関別の集計	<b>3</b>	○	○	○	○	○	○	○	○	○	○	○	○	○	×	○	-	○	×	○	○	-	-	○	○	○	○	×
問15-1-3	検診受診歴別の集計	-	○	○	○	○	○	○	○	○	○	○	○	○	○	○	○	-	○	○	○	○	-	-	○	○	○	○	○
問15-2	進行度がIA期のがん割合の集計	-	○	○	○	○	○	○	○	○	○	○	○	○	○	○	○	-	○	○	○	○	-	-	○	○	○	○	○
問15-2-1	年齢5歳階級別の集計	-	○	○	○	○	○	○	○	○	○	○	○	○	○	○	○	-	○	○	○	○	-	-	○	○	○	○	○
問15-2-2	検診機関別の集計	<b>3</b>	○	○	○	○	○	○	○	○	○	○	○	○	○	×	○	-	○	×	○	○	-	-	○	○	○	○	×
問15-2-3	検診受診歴別の集計	-	○	○	○	○	○	○	○	○	○	○	○	○	○	○	○	-	○	○	○	○	-	-	○	○	○	○	○
<b>チェックリスト遵守項目数（〔調査1〕+〔調査2〕）</b>		<b>48</b>	<b>46</b>	<b>49</b>	<b>51</b>	<b>49</b>	<b>48</b>	<b>47</b>	<b>50</b>	<b>49</b>	<b>49</b>	<b>49</b>	<b>49</b>	<b>49</b>	<b>47</b>	<b>48</b>	<b>-</b>	<b>51</b>	<b>38</b>	<b>50</b>	<b>49</b>	<b>-</b>	<b>-</b>	<b>49</b>	<b>51</b>	<b>51</b>	<b>36</b>		
<b>チェックリスト遵守されていない項目数（〔調査1〕+〔調査2〕）</b>		<b>8</b>	<b>3</b>	<b>2</b>	<b>5</b>	<b>7</b>	<b>3</b>	<b>9</b>	<b>6</b>	<b>7</b>	<b>2</b>	<b>7</b>	<b>7</b>	<b>7</b>	<b>8</b>	<b>6</b>	<b>-</b>	<b>5</b>	<b>8</b>	<b>6</b>	<b>7</b>	<b>-</b>	<b>-</b>	<b>7</b>	<b>5</b>	<b>1</b>	<b>15</b>		

評価		1 宮崎市	2 都城市	3 延岡市	4 日南市	5 小林市	6 日向市	7 串間市	8 西都市	9 えびの市	10 三股町	11 高原町	12 国富町	13 綾町	14 高鍋町	15 新富町	16 西米良村	17 木城町	18 川南町	19 都農町	20 門川町	21 諸塚村	22 椎葉村	23 美郷町	24 高千穂町	25 日之影町	26 五ヶ瀬町
<b>令和6年度子宮頸がん検診-個別検診評価</b>		<b>B</b>	<b>B</b>	<b>B</b>	<b>B</b>	<b>B</b>	<b>B</b>	<b>C</b>	<b>B</b>	<b>B</b>	<b>B</b>	<b>B</b>	<b>B</b>	<b>B</b>	<b>B</b>	<b>B</b>	<b>-</b>	<b>B</b>	<b>B</b>	<b>B</b>	<b>B</b>	<b>-</b>	<b>-</b>	<b>B</b>	<b>B</b>	<b>B</b>	<b>C</b>

	20-69歳 <sup>※1</sup>				20-74歳 <sup>※1</sup>																	20-69歳 <sup>※1</sup>		20-74歳 <sup>※1</sup>										
	検診対象者数 A	受診者数 B	前年度受診者数 C	2年連続受診者数 D	細胞診の判定別人数						要精検者数 F	精密検査受診の有無別人数											受診率 J	集団検診受診者の割合 K	要精検率 F/E (%)	精検受診率 G/F (%)	がん発見率 H/E (%)	進行がんに対するがんの割合 I/H (%)	発見がんに対するがんの割合 H/F (%)	精検未受診率 J/F (%)	精検未把握率 K/F (%)			
					受診者数 E	精検不要 G	要精検（ASC-US） H	要精検（1） I	要精検（2） J	判定不能 K		精検受診者数 L	精密検査受診者																					
													異常を認める																			未受診者数 M	未把握者数 N	
													異常認めず O	子宮頸がんの疑いのある者又は未確定 P	CIN1であった者 Q	CIN2であった者 R	CIN3であった者 S	AISであった者 T	子宮頸がんの疑いのある者又は未確定 U	子宮頸がん、AIS及びCIN以外の疾患であった者（転移性の子宮頸がんを含む） V														
受診者数 E	精検不要 G	要精検（ASC-US） H	要精検（1） I	要精検（2） J	判定不能 K	精検受診者数 L	異常認めず O	子宮頸がんの疑いのある者又は未確定 P	CIN1であった者 Q	CIN2であった者 R	CIN3であった者 S	AISであった者 T	子宮頸がんの疑いのある者又は未確定 U	子宮頸がん、AIS及びCIN以外の疾患であった者（転移性の子宮頸がんを含む） V	未受診者数 M	未把握者数 N	(B+C-D)/A (%)	(%)	F/E (%)	G/F (%)	H/E (%)	I/H (%)	H/F (%)	J/F (%)	K/F (%)									
1 宮崎市	123,270	2,543	2,751	1,122	2,978	2,915	34	28	1	0	59	49	11	0	0	0	7	4	0	18	0	9	0	10	3.4	15.9	2.0	83.1	0.00	-	0.0	0.0	16.9	
2 都城市	47,518	475	510	1	606	595	7	4	0	0	11	11	6	0	0	0	1	0	0	4	0	0	0	0	2.1	18.7	1.8	100.0	0.00	-	0.0	0.0	0.0	
3 延岡市	32,476	897	810	33	1,134	1,104	17	13	0	0	30	26	10	0	0	0	2	0	0	8	0	6	0	4	5.2	45.9	2.6	86.7	0.00	-	0.0	0.0	13.3	
4 日南市	13,360	474	489	0	665	651	6	7	1	0	14	12	3	1	0	0	1	0	0	4	0	3	0	2	7.2	38.6	2.1	85.7	0.15	0.0	7.1	0.0	14.3	
5 小林市	11,952	401	306	0	499	491	5	3	0	0	8	6	2	0	0	0	0	0	0	4	0	0	0	2	5.9	59.5	1.6	75.0	0.00	-	0.0	0.0	25.0	
6 日向市	16,783	866	718	4	1,085	1,074	8	3	0	0	11	11	5	0	0	0	1	2	0	2	0	1	0	0	9.4	57.4	1.0	100.0	0.00	-	0.0	0.0	0.0	
7 串間市	4,373	0	267	0	0	-	-	-	-	-	-	-	-	-	-	-	-	-	-	-	-	-	-	-	6.1	-	-	-	-	-	-	-	-	
8 西都市	7,869	209	225	95	287	284	2	1	0	0	3	3	1	0	0	0	0	0	1	0	1	0	0	0	4.3	22.5	1.0	100.0	0.00	-	0.0	0.0	0.0	
9 えびの市	4,501	91	106	1	111	109	0	2	0	0	2	2	1	0	0	0	0	0	0	1	0	0	0	0	4.4	31.5	1.8	100.0	0.00	-	0.0	0.0	0.0	
10 三股町	7,722	148	152	1	178	177	1	0	0	0	1	1	1	0	0	0	0	0	0	0	0	0	0	0	3.9	29.7	0.6	100.0	0.00	-	0.0	0.0	0.0	
11 高原町	2,337	86	75	0	113	111	1	1	0	0	2	2	1	0	0	0	0	0	0	0	0	1	0	0	6.9	77.5	1.8	100.0	0.00	-	0.0	0.0	0.0	
12 国富町	5,314	790	771	359	962	946	5	10	1	0	16	14	8	0	0	0	1	0	0	2	1	2	1	1	22.6	77.6	1.7	87.5	0.00	-	0.0	6.3	6.3	
13 綾町	1,864	265	244	133	308	305	2	1	0	0	3	2	1	0	0	0	0	0	0	0	0	1	0	1	20.2	78.9	1.0	66.7	0.00	-	0.0	0.0	33.3	
14 高鍋町	5,573	310	178	131	363	355	4	4	0	0	8	5	3	0	0	0	0	0	0	2	0	0	2	1	6.4	57.3	2.2	62.5	0.00	-	0.0	25.0	12.5	
15 新富町	4,751	266	236	51	300	294	5	1	0	0	6	6	3	0	0	0	0	0	0	2	0	1	0	0	9.5	56.4	2.0	100.0	0.00	-	0.0	0.0	0.0	
16 西米良村	225	61	63	25	65	65	0	0	0	0	0	-	-	-	-	-	-	-	-	-	-	-	-	-	44.0	100.0	0.0	-	-	-	-	-	-	
17 木城町	1,319	71	59	32	88	86	1	0	0	1	2	1	1	0	0	0	0	0	0	0	0	0	0	1	7.4	43.8	2.3	50.0	0.00	-	0.0	0.0	50.0	
18 川南町	4,173	358	339	103	461	458	0	3	0	0	3	2	1	0	0	0	0	1	0	0	0	0	0	1	14.2	62.2	0.7	66.7	0.00	-	0.0	0.0	33.3	
19 都農町	2,748	96	99	0	120	118	0	2	0	0	2	2	0	0	0	0	1	0	0	1	0	0	0	0	7.1	49.7	1.7	100.0	0.00	-	0.0	0.0	0.0	
20 門川町	4,884	146	163	12	159	158	0	1	0	0	1	1	0	0	0	0	0	1	0	0	0	0	0	0	6.1	46.5	0.6	100.0	0.00	-	0.0	0.0	0.0	
21 諸塚村	348	109	125	32	133	132	0	1	0	0	1	1	0	0	0	0	0	0	0	1	0	0	0	0	58.0	100.0	0.8	100.0	0.00	-	0.0	0.0	0.0	
22 椎葉村	578	150	154	106	185	184	1	0	0	0	1	1	1	0	0	0	0	0	0	0	0	0	0	0	34.3	100.0	0.5	100.0	0.00	-	0.0	0.0	0.0	
23 美郷町	1,093	75	116	8	91	91	0	0	0	0	0	-	-	-	-	-	-	-	-	-	-	-	-	-	16.7	67.0	0.0	-	-	-	-	-	-	
24 高千穂町	2,772	394	488	252	498	489	6	3	0	0	7	6	0	0	0	0	1	0	0	0	0	5	0	1	22.7	82.3	1.4	85.7	0.00	-	0.0	14.3	0.0	
25 日之影町	836	83	159	0	115	112	1	2	0	0	3	3	2	0	0	0	0	0	0	1	0	0	0	0	28.9	75.5	2.6	100.0	0.00	-	0.0	0.0	0.0	
26 五ヶ瀬町	793	174	160	94	212	205	4	3	0	0	7	7	2	0	0	0	0	0	0	3	0	2	0	0	30.3	97.2	3.3	100.0	0.00	-	0.0	0.0	0.0	
合計	309,432	9,538	9,763	2,595	11,716	11,509	110	93	3	1	201	174	63	1	0	0	15	8	0	54	6	27	4	23	5.4	31.1	1.7	86.6	0.01	0.0	0.5	2.0	11.4	

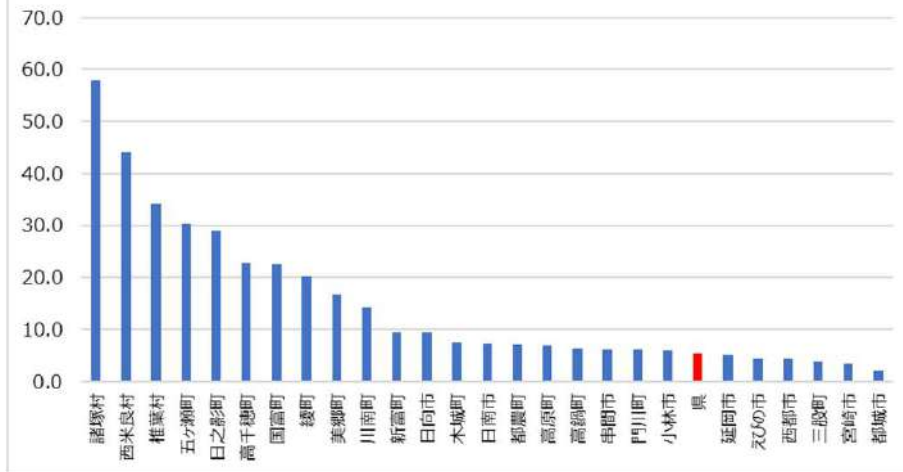
※1 受診率は20-69歳、要精検率・精検受診率・がん発見率・陽性反応適中度は20-74歳の年齢で評価するため、各項目年齢上限が異なる。

※ 要精密検査者数、細胞診の判定別人数における要精検（ASC-US）、要精検（1）、要精検（2）、判定不能の計であるが、一致しない場合がある。

※ 欠損値“-（ハイフン）”について：次の①～②の場合、数値を“-”と表記した。①受診者数が0人の場合は、すべての指標値を“-”とした。②要精検者数が0人の場合（要精検率=0%）、要精検率以外の指標値は“-”とした。



令和4年度子宮がん検診受診率(%)  
(集団)



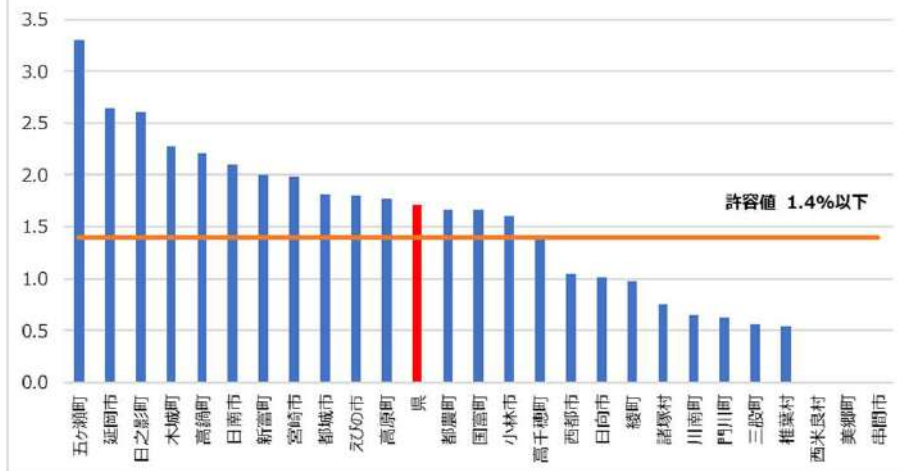
諸塚村	58.0	都農町	7.1
西米良村	44.0	高原町	6.9
椎葉村	34.3	高鍋町	6.4
五ヶ瀬町	30.3	串間市	6.1
日之影町	28.9	門川町	6.1
高千穂町	22.7	小林市	5.9
国富町	22.6	県	5.4
綾町	20.2	延岡市	5.2
美郷町	16.7	えびの市	4.4
川南町	14.2	西都市	4.3
新富町	9.5	三股町	3.9
日向市	9.4	宮崎市	3.4
木城町	7.4	都城市	2.1
日南市	7.2		

※自治体名の並び順は、グラフの並び順と同様です。

※令和4年度に実施された各がん検診の結果について地域保健・健康増進事業報告に基づき集計表を作成し、各市町村に照会した結果です。(宮崎県生活習慣病検診管理指導協議会による)

50

令和4年度子宮がん検診要精検率(%)  
(集団)



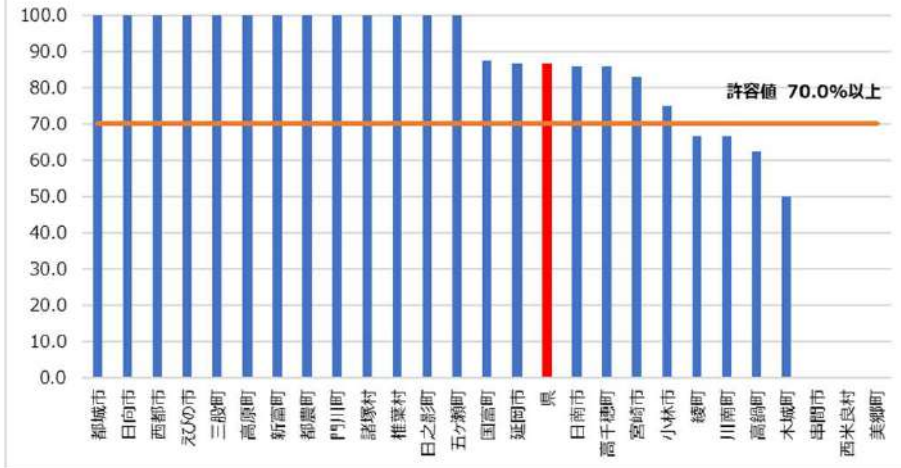
五ヶ瀬町	3.3	小林市	1.6
延岡市	2.6	高千穂町	1.4
日之影町	2.6	西都市	1.0
木城町	2.3	日向市	1.0
高鍋町	2.2	綾町	1.0
日南市	2.1	諸塚村	0.8
新富町	2.0	川南町	0.7
宮崎市	2.0	門川町	0.6
都城市	1.8	三股町	0.6
えびの市	1.8	椎葉村	0.5
高原町	1.8	西米良村	0.0
県	1.7	美郷町	0.0
都農町	1.7	串間市	0.0
国富町	1.7		

※自治体名の並び順は、グラフの並び順と同様です。

※令和4年度に実施された各がん検診の結果について地域保健・健康増進事業報告に基づき集計表を作成し、各市町村に照会した結果です。(宮崎県生活習慣病検診管理指導協議会による)

51

令和4年度子宮がん検診精検受診率(%)  
(集団)



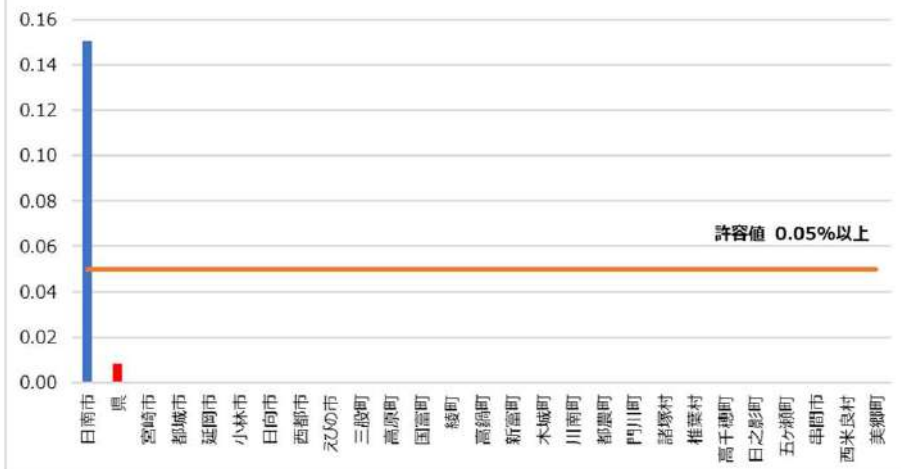
都城市	100.0	延岡市	86.7
日向市	100.0	県	86.6
西都市	100.0	日南市	85.7
えびの市	100.0	高千穂町	85.7
三股町	100.0	宮崎市	83.1
高原町	100.0	小林市	75.0
新富町	100.0	綾町	66.7
都農町	100.0	川南町	66.7
門川町	100.0	高鍋町	62.5
諸塚村	100.0	木城町	50.0
椎葉村	100.0	串間市	
日之影町	100.0	西米良村	
五ヶ瀬町	100.0	美郷町	
国富町	87.5		

※自治体名の並び順は、グラフの並び順と同様です。

※令和4年度に実施された各がん検診の結果について地域保健・健康増進事業報告に基づき集計表を作成し、各市町村に照会した結果です。(宮崎県生活習慣病検診管理指導協議会による)

52

令和4年度子宮がん検診がん発見率(%)  
(集団)



日南市	0.15	新富町	0.00
県	0.01	木城町	0.00
宮崎市	0.00	川南町	0.00
都城市	0.00	都農町	0.00
延岡市	0.00	門川町	0.00
小林市	0.00	諸塚村	0.00
日向市	0.00	椎葉村	0.00
西都市	0.00	高千穂町	0.00
えびの市	0.00	日之影町	0.00
三股町	0.00	五ヶ瀬町	0.00
高原町	0.00	串間市	
国富町	0.00	西米良村	
綾町	0.00	美郷町	
高鍋町	0.00		

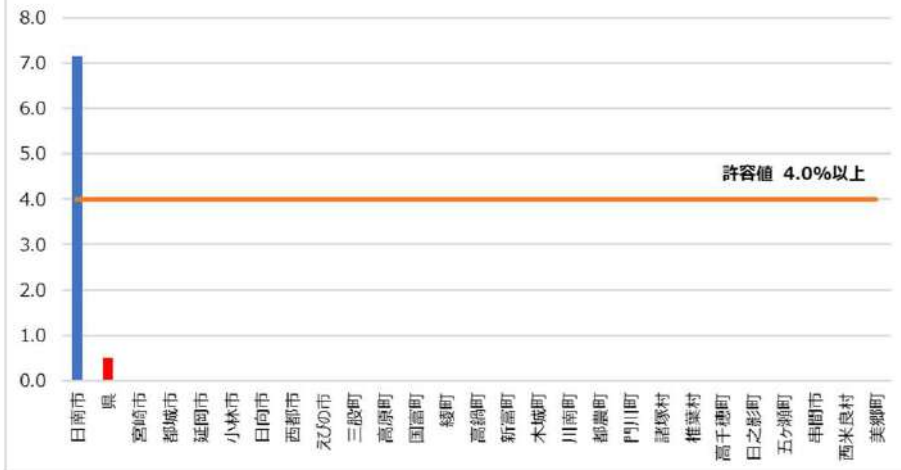
※自治体名の並び順は、グラフの並び順と同様です。

※令和4年度に実施された各がん検診の結果について地域保健・健康増進事業報告に基づき集計表を作成し、各市町村に照会した結果です。(宮崎県生活習慣病検診管理指導協議会による)

53



令和4年度子宮がん検診陽性反応適中度(%)  
(集団)



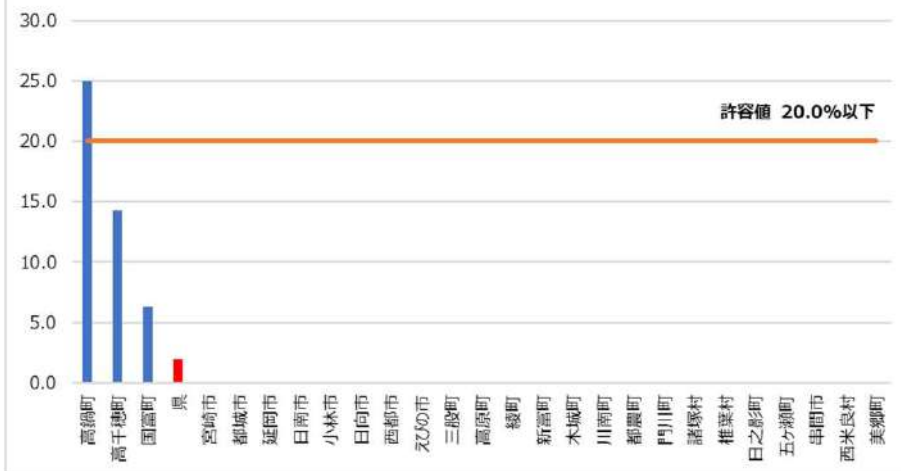
日南市	7.1	新富町	0.0
県	0.5	木城町	0.0
宮崎市	0.0	川南町	0.0
都城市	0.0	都農町	0.0
延岡市	0.0	門川町	0.0
小林市	0.0	諸塚村	0.0
日向市	0.0	椎葉村	0.0
西都市	0.0	高千穂町	0.0
えびの市	0.0	日之影町	0.0
三股町	0.0	五ヶ瀬町	0.0
高原町	0.0	串間市	
国富町	0.0	西米良村	
綾町	0.0	美郷町	
高鍋町	0.0		

※自治体名の並び順は、グラフの並び順と同様です。

※令和4年度に実施された各がん検診の結果について地域保健・健康増進事業報告に基づき集計表を作成し、各市町村に照会した結果です。(宮崎県生活習慣病検診管理指導協議会による)

54

令和4年度子宮がん検診精検未受診率(%)  
(集団)



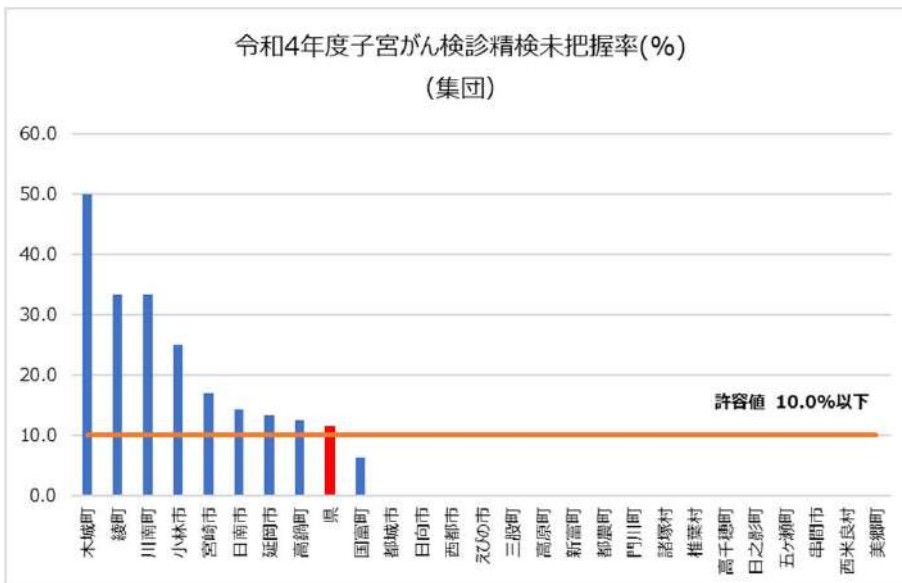
高鍋町	25.0	綾町	0.0
高千穂町	14.3	新富町	0.0
国富町	6.3	木城町	0.0
県	2.0	川南町	0.0
宮崎市	0.0	門川町	0.0
都城市	0.0	都農町	0.0
延岡市	0.0	諸塚村	0.0
日南市	0.0	椎葉村	0.0
小林市	0.0	日之影町	0.0
日向市	0.0	五ヶ瀬町	0.0
西都市	0.0	串間市	
えびの市	0.0	西米良村	
三股町	0.0	美郷町	
高原町	0.0		

※自治体名の並び順は、グラフの並び順と同様です。

※令和4年度に実施された各がん検診の結果について地域保健・健康増進事業報告に基づき集計表を作成し、各市町村に照会した結果です。(宮崎県生活習慣病検診管理指導協議会による)

55

令和4年度子宮がん検診精検未把握率(%)  
(集団)



木城町	50.0	三股町	0.0
綾町	33.3	高原町	0.0
川南町	33.3	新富町	0.0
小林市	25.0	都農町	0.0
宮崎市	16.9	門川町	0.0
日南市	14.3	諸塚村	0.0
延岡市	13.3	椎葉村	0.0
高鍋町	12.5	高千穂町	0.0
県	11.4	日之影町	0.0
国富町	6.3	五ヶ瀬町	0.0
都城市	0.0	串間市	0.0
日向市	0.0	西米良村	0.0
西都市	0.0	美郷町	0.0
えびの市	0.0		

※自治体名の並び順は、グラフの並び順と同様です。

※令和4年度に実施された各がん検診の結果について地域保健・健康増進事業報告に基づき集計表を作成し、各市町村に照会した結果です。(宮崎県生活習慣病検診管理指導協議会による)

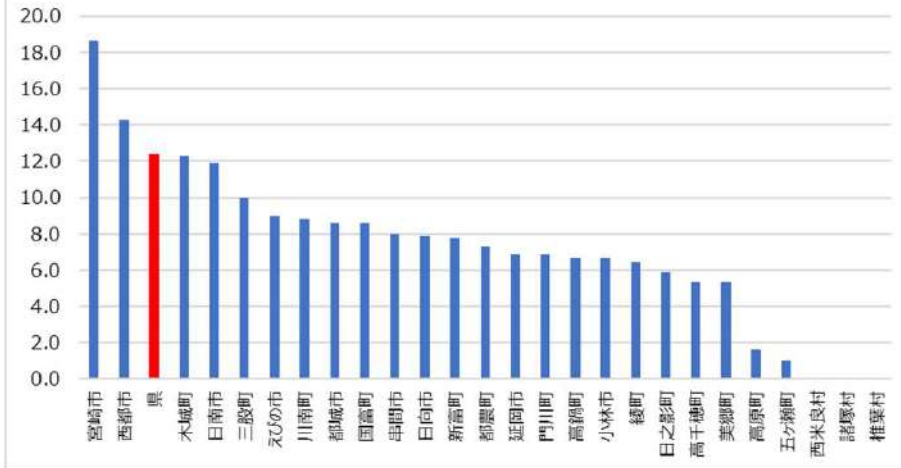
	20-69歳※1				20-74歳※1																		20-69歳※1		20-74歳※1												
	検診対象者数 A	受診者数 B	前年度受診者数 C	2年連続受診者数 D	細胞診の判定別人数						要精検者数 F	精検受診者数 G	精密検査受診の有無別人数												未受診者数 J	未把握者数 K	受診率 (B+C-D)/A(%)	個別検診受診者の割合 (%)	歴別の割合 (%)	要精検率 F/E (%)	精検受診率 G/F (%)	がん発見率 H/E (%)	発見がんに対するがんの割合 I/H (%)	陽性反応適中度 H/F (%)	精検未受診率 J/F (%)	精検未把握率 K/F (%)	
					受診者数 E	精検不要 F	要精検（ASC-US） G	要精検（1） H	要精検（2） I	判定不能 J			精密検査受診者																								
													異常認めず K	異常を認める										未受診者数 L													未把握者数 M
														子宮頸がんの疑いのある者又は未確定 N	子宮頸がんの疑いのある者又は未確定 O	子宮頸がんの疑いのある者又は未確定 P	子宮頸がんの疑いのある者又は未確定 Q	子宮頸がんの疑いのある者又は未確定 R	子宮頸がんの疑いのある者又は未確定 S	子宮頸がんの疑いのある者又は未確定 T	子宮頸がんの疑いのある者又は未確定 U	子宮頸がんの疑いのある者又は未確定 V	子宮頸がんの疑いのある者又は未確定 W														
1 宮崎市	123,270	13,457	13,784	4,245	13,924	13,417	214	284	6	3	444	354	98	5	0	2	33	23	2	172	0	19	0	90	18.7	84.1		3.2	79.7	0.04	0.0	1.1	0.0	20.3			
2 都城市	47,518	2,062	2,107	80	2,112	2,075	15	21	1	0	37	20	1	1	0	0	2	4	0	8	3	1	9	8	8.6	81.3		1.8	54.1	0.05	0.0	2.7	24.3	21.6			
3 延岡市	32,476	1,059	1,242	67	1,093	1,051	20	21	1	0	42	35	8	1	0	0	3	0	0	14	6	3	0	7	6.9	54.1		3.8	83.3	0.09	0.0	2.4	0.0	16.7			
4 日南市	13,360	753	854	15	815	801	5	9	0	0	14	13	7	0	0	0	0	2	2	2	0	0	0	1	11.9	61.4		1.7	92.9	0.00	-	0.0	0.0	7.1			
5 小林市	11,952	273	522	0	286	273	8	5	0	0	13	7	1	0	0	0	0	1	0	2	2	2	3	3	6.7	40.5		4.5	53.8	0.00	-	0.0	23.1	23.1			
6 日向市	16,783	644	699	23	672	647	10	14	0	1	24	16	7	1	1	0	2	1	0	2	1	2	3	5	7.9	42.6		3.6	66.7	0.15	100.0	4.2	12.5	20.8			
7 串間市	4,373	142	209	3	164	163	0	1	0	0	1	1	0	0	0	0	0	0	0	1	0	0	0	0	8.0	100.0		0.6	100.0	0.00	-	0.0	0.0	0.0			
8 西都市	7,869	718	719	314	769	740	10	19	0	0	29	27	8	0	0	0	0	2	2	4	10	1	1	1	14.3	77.5		3.8	93.1	0.00	-	0.0	3.4	3.4			
9 えびの市	4,501	198	215	8	211	198	6	7	0	0	12	11	5	0	0	0	1	1	0	4	0	0	0	1	9.0	68.5		5.7	91.7	0.00	-	0.0	0.0	8.3			
10 三股町	7,722	350	442	20	353	344	9	0	0	0	9	2	1	0	0	0	0	0	0	0	1	0	6	1	10.0	70.3		2.5	22.2	0.00	-	0.0	66.7	11.1			
11 高原町	2,337	25	13	0	25	25	0	0	0	0	0	-	-	-	-	-	-	-	-	-	-	-	-	-	1.6	22.5		0.0	-	-	-	-	-				
12 国富町	5,314	228	244	15	228	218	4	6	0	0	10	9	7	0	0	0	0	0	0	2	0	0	1	0	8.6	22.4		4.4	90.0	0.00	-	0.0	10.0	0.0			
13 綾町	1,864	71	58	9	71	68	1	2	0	0	2	1	0	0	0	0	0	0	0	1	0	0	0	1	6.4	21.1		2.8	50.0	0.00	-	0.0	0.0	50.0			
14 高鍋町	5,573	231	219	79	238	228	6	4	0	0	10	9	5	0	0	0	1	0	0	1	2	0	0	1	6.7	42.7		4.2	90.0	0.00	-	0.0	0.0	10.0			
15 新富町	4,751	206	201	38	206	204	0	2	0	0	2	2	1	0	0	0	0	0	0	0	0	1	0	0	7.8	43.6		1.0	100.0	0.00	-	0.0	0.0	0.0			
16 西米良村	225	0	0	0	0	-	-	-	-	-	-	-	-	-	-	-	-	-	-	-	-	-	-	-	0.0	-		-	-	-	-	-	-				
17 木城町	1,319	91	101	30	95	90	2	3	0	0	5	3	1	1	0	0	0	0	0	1	0	0	0	2	12.3	56.2		5.3	60.0	1.05	0.0	20.0	0.0	40.0			
18 川南町	4,173	218	228	78	224	219	2	3	0	0	5	0	0	0	0	0	0	0	0	0	0	0	0	5	8.8	37.8		2.2	0.0	0.00	-	0.0	0.0	100.0			
19 都農町	2,748	97	110	6	101	95	4	2	0	0	6	0	0	0	0	0	0	0	0	0	0	0	0	6	7.3	50.3		5.9	0.0	0.00	-	0.0	0.0	100.0			
20 門川町	4,884	168	193	26	170	164	5	1	0	0	6	3	2	0	0	0	0	0	0	1	0	0	0	3	6.9	53.5		3.5	50.0	0.00	-	0.0	0.0	50.0			
21 諸塚村	348	0	0	0	0	-	-	-	-	-	-	-	-	-	-	-	-	-	-	-	-	-	-	-	0.0	-		-	-	-	-	-	-				
22 椎葉村	578	0	0	0	0	-	-	-	-	-	-	-	-	-	-	-	-	-	-	-	-	-	-	-	0.0	-		-	-	-	-	-	-				
23 美郷町	1,093	37	28	7	38	37	0	1	0	0	1	1	0	0	0	0	0	0	1	0	0	0	0	0	5.3	33.0		2.6	100.0	0.00	-	0.0	0.0	0.0			
24 高千穂町	2,772	85	80	17	91	87	0	4	0	0	4	4	0	0	0	0	1	0	0	2	0	1	0	0	5.3	17.7		4.4	100.0	0.00	-	0.0	0.0	0.0			
25 日之影町	836	27	24	2	27	27	0	0	0	0	0	-	-	-	-	-	-	-	-	-	-	-	-	-	5.9	24.5		0.0	-	-	-	-	-				
26 五ヶ瀬町	793	5	5	2	5	5	0	0	0	0	0	-	-	-	-	-	-	-	-	-	-	-	-	-	1.0	2.8		0.0	-	-	-	-	-				
合計	309,432	21,145	22,297	5,084	21,918	21,176	321	409	8	4	676	518	152	9	1	2	43	34	6	218	25	29	23	135	12.4	68.9		3.1	76.6	0.04	11.1	1.3	3.4	20.0			

※1 受診率は20-69歳、要精検率・精検受診率・がん発見率・陽性反応適中度は20-74歳の年齢で評価するため、各項目年齢上限が異なる。

※ 要精密検査者数は、細胞診の判定別人数における要精検（ASC-US）、要精検（1）、要精検（2）、判定不能の計であるが、一致しない場合がある。

※ 欠損値“-（ハイフン）”について：次の①～②の場合、数値を“-”と表記した。①受診者数が0人の場合は、すべての指標値を“-”とした。②要精検者数が0人の場合（要精検率=0%）、要精検率以外の指標値は“-”とした。

令和4年度子宮がん検診受診率(%)  
(個別)



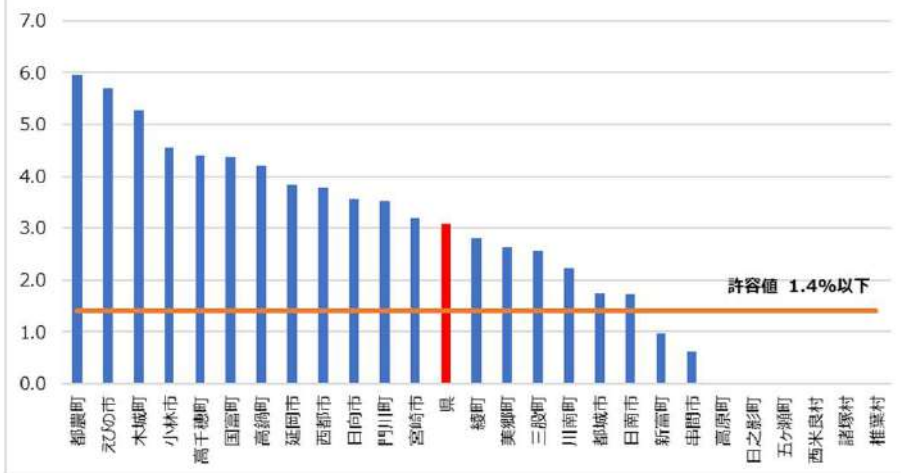
宮崎市	18.7	延岡市	6.9
西都市	14.3	門川町	6.9
県	12.4	高鍋町	6.7
木城町	12.3	小林市	6.7
日南市	11.9	綾町	6.4
三股町	10.0	日之影町	5.9
えびの市	9.0	高千穂町	5.3
川南町	8.8	美郷町	5.3
都城市	8.6	高原町	1.6
国富町	8.6	五ヶ瀬町	1.0
串間市	8.0	西米良村	0.0
日向市	7.9	諸塚村	0.0
新富町	7.8	椎葉村	0.0
都農町	7.3		

※自治体名の並び順は、グラフの並び順と同様です。

※令和4年度に実施された各がん検診の結果について地域保健・健康増進事業報告に基づき集計表を作成し、各市町村に照会した結果です。(宮崎県生活習慣病検診管理指導協議会による)

57

令和4年度子宮がん検診要精検率(%)  
(個別)



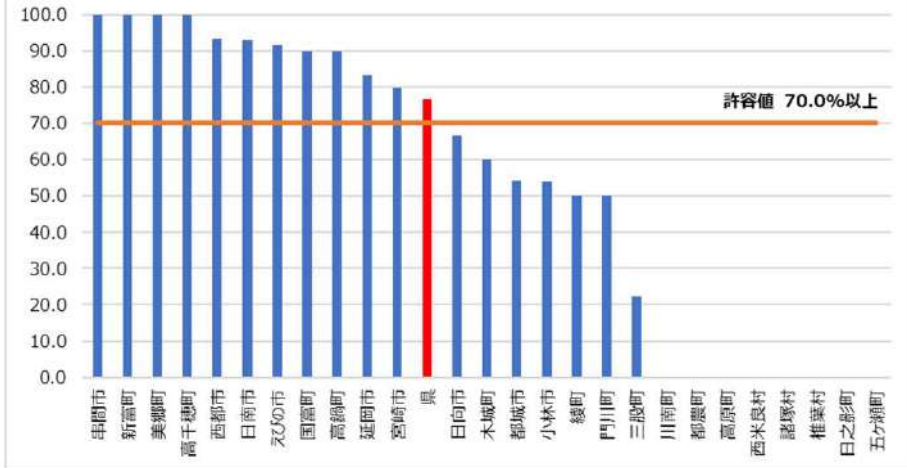
都農町	5.9	美郷町	2.6
えびの市	5.7	三股町	2.5
木城町	5.3	川南町	2.2
小林市	4.5	都城市	1.8
高千穂町	4.4	日南市	1.7
国富町	4.4	新富町	1.0
高鍋町	4.2	串間市	0.6
延岡市	3.8	高原町	0.0
西都市	3.8	日之影町	0.0
日向市	3.6	五ヶ瀬町	0.0
門川町	3.5	西米良村	
宮崎市	3.2	諸塚村	
県	3.1	椎葉村	
綾町	2.8		

※自治体名の並び順は、グラフの並び順と同様です。

※令和4年度に実施された各がん検診の結果について地域保健・健康増進事業報告に基づき集計表を作成し、各市町村に照会した結果です。(宮崎県生活習慣病検診管理指導協議会による)

58

令和4年度子宮がん検診精検受診率(%)  
(個別)



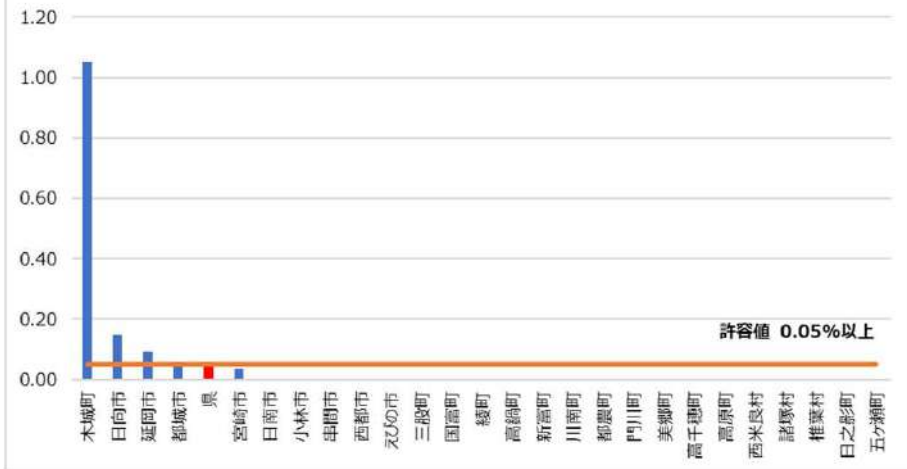
串間市	100.0	都城市	54.1
新富町	100.0	小林市	53.8
美郷町	100.0	綾町	50.0
高千穂町	100.0	門川町	50.0
西都市	93.1	三股町	22.2
日南市	92.9	川南町	0.0
えびの市	91.7	都農町	0.0
国富町	90.0	高原町	
高鍋町	90.0	西米良村	
延岡市	83.3	諸塚村	
宮崎市	79.7	椎葉村	
県	76.6	日之影町	
日向市	66.7	五ヶ瀬町	
木城町	60.0		

※自治体名の並び順は、グラフの並び順と同様です。

※令和4年度に実施された各がん検診の結果について地域保健・健康増進事業報告に基づき集計表を作成し、各市町村に照会した結果です。(宮崎県生活習慣病検診管理指導協議会による)

59

令和4年度子宮がん検診がん発見率(%)  
(個別)



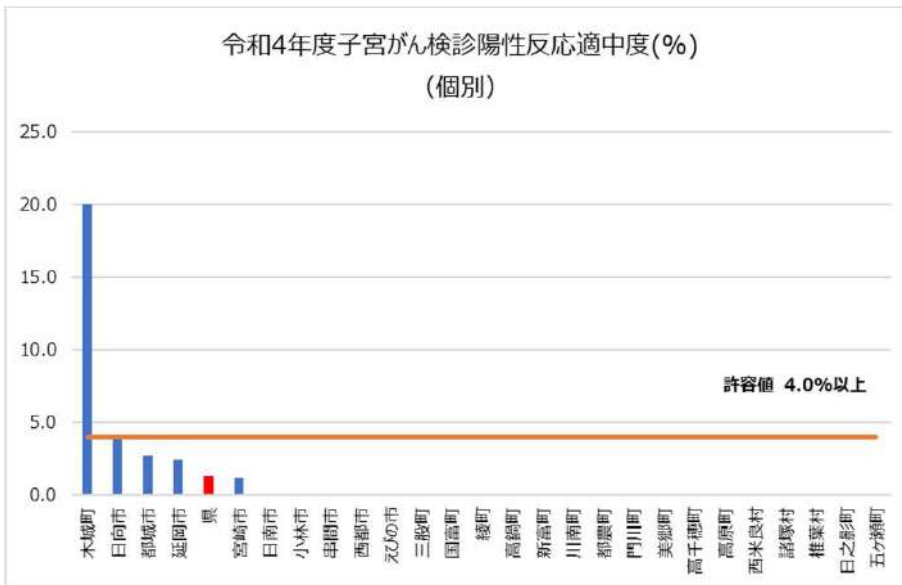
木城町	1.05	高鍋町	0.00
日向市	0.15	新富町	0.00
延岡市	0.09	川南町	0.00
都城市	0.05	都農町	0.00
県	0.04	門川町	0.00
宮崎市	0.04	美郷町	0.00
日南市	0.00	高千穂町	0.00
小林市	0.00	高原町	
串間市	0.00	西米良村	
西都市	0.00	諸塚村	
えびの市	0.00	椎葉村	
三股町	0.00	日之影町	
国富町	0.00	五ヶ瀬町	
綾町	0.00		

※自治体名の並び順は、グラフの並び順と同様です。

※令和4年度に実施された各がん検診の結果について地域保健・健康増進事業報告に基づき集計表を作成し、各市町村に照会した結果です。(宮崎県生活習慣病検診管理指導協議会による)

60

令和4年度子宮がん検診陽性反応適中度(%)  
(個別)



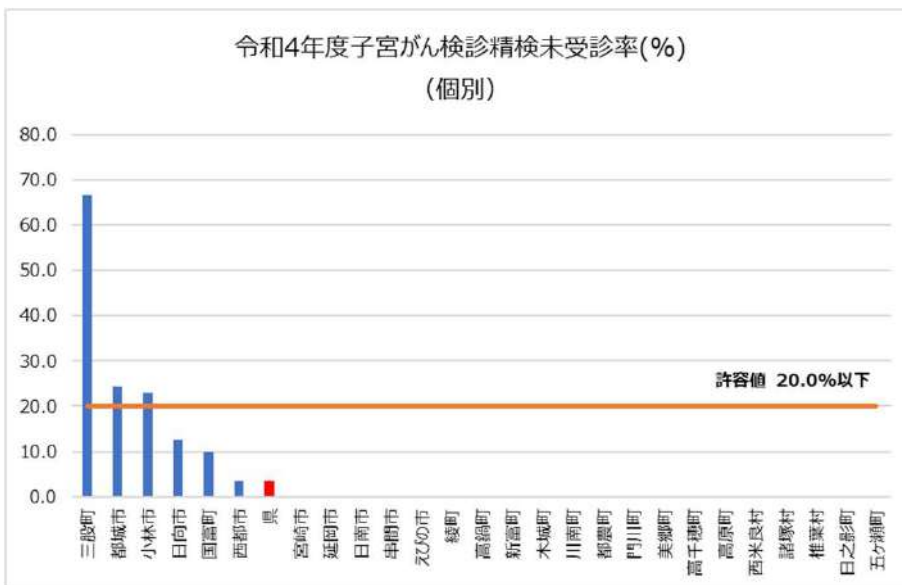
木城町	20.0	高鍋町	0.0
日向市	4.2	新富町	0.0
都城市	2.7	川南町	0.0
延岡市	2.4	都農町	0.0
宮崎市	1.3	門川町	0.0
宮崎市	1.1	美郷町	0.0
日南市	0.0	高千穂町	0.0
小城市	0.0	高原町	
串間市	0.0	西米良村	
西都市	0.0	諸塚村	
えびの市	0.0	椎葉村	
三股町	0.0	日之影町	
国富町	0.0	五ヶ瀬町	
綾町	0.0		

※自治体名の並び順は、グラフの並び順と同様です。

※令和4年度に実施された各がん検診の結果について地域保健・健康増進事業報告に基づき集計表を作成し、各市町村に照会した結果です。(宮崎県生活習慣病検診管理指導協議会による)

61

令和4年度子宮がん検診精検未受診率(%)  
(個別)



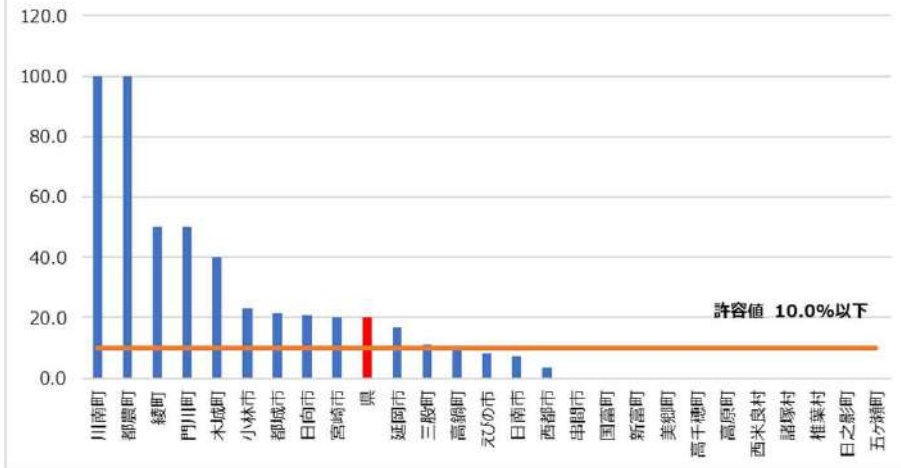
三股町	66.7	新富町	0.0
都城市	24.3	木城町	0.0
小城市	23.1	川南町	0.0
日向市	12.5	都農町	0.0
国富町	10.0	門川町	0.0
西都市	3.4	美郷町	0.0
宮崎市	0.0	高千穂町	0.0
宮崎市	0.0	高原町	
延岡市	0.0	西米良村	
日南市	0.0	諸塚村	
串間市	0.0	椎葉村	
えびの市	0.0	日之影町	
綾町	0.0	五ヶ瀬町	
高鍋町	0.0		

※自治体名の並び順は、グラフの並び順と同様です。

※令和4年度に実施された各がん検診の結果について地域保健・健康増進事業報告に基づき集計表を作成し、各市町村に照会した結果です。(宮崎県生活習慣病検診管理指導協議会による)

62

令和4年度子宮がん検診精検未把握率(%)  
(個別)



川南町	100.0	日南市	7.1
都農町	100.0	西都市	3.4
綾町	50.0	串間市	0.0
門川町	50.0	国富町	0.0
木城町	40.0	新富町	0.0
小林市	23.1	美郷町	0.0
都城市	21.6	高千穂町	0.0
日向市	20.8	高原町	
宮崎市	20.3	西米良村	
県	20.0	諸塚村	
延岡市	16.7	椎葉村	
三股町	11.1	日之影町	
高鍋町	10.0	五ヶ瀬町	
えびの市	8.3		

※自治体名の並び順は、グラフの並び順と同様です。

※令和4年度に実施された各がん検診の結果について地域保健・健康増進事業報告に基づき集計表を作成し、各市町村に照会した結果です。(高知県生活習慣病検診管理指導協議会による)